

Sevgili Öğrencilerim;

Çağdaş bir bilim yuvası olan Anadolu Üniversitesi; açık ve uzaktan eğitim alanında Türkiye'de lider, dünyada mega üniversiteler arasındadır. Vizyonunu "Yaşam boyu öğrenme odaklı bir dünya üniversitesi olmak" olarak belirleyen Anadolu Üniversitesi, "Kent, bölge, ülke ve dünya insanının yaşam kalitesini yükseltmek amacıyla, bilim, teknoloji, sanat ve spor alanlarında eğitim, araştırma ve projelerle evrensel bilgi ve kültür birikimine katkı sağlamak, her yaştaki bireye nitelikli ve özgün, uzaktan ve örgün öğrenme olanakları sunmak, toplumsal gereksinimleri öngörerek yaratıcı ve yenilikçi çözümler üretmek" olarak da misyonunu ortaya koymuştur. Vizyon ve misyonumuza bağlı olarak, "Şeffaflık, Hesap Verebilirlik, Adillik, İnsan Odaklılık, Yenilikçilik, Yaratıcılık, Güvenilirlik, Mükemmellik ve Evrensellik" Üniversitemizin temel değerlerini oluşturmaktadır.

Öğrenci odaklı bir Dünya Üniversitesi olan Anadolu Üniversitesi; geleceğe yönelik projeleri hayata geçirerek, İngiltere'den Azerbaycan'a uzanan coğrafyada, yediden yetmişe herkese yüksek öğrenim olanağı sunmaktadır. Açıköğretim alanında yaklaşık 30 yıldır başarıyla sürdürülen bu hizmet, bugün yeniden yapılandırma çalışmalarıyla büyük bir dönüşüm içerisine girmiş bulunmaktadır. Siz öğrencilerimize daha nitelikli bir eğitim verme heyecanı ile başlattığımız açık ve uzaktan eğitim sistemimizin yeniden yapılandırılması başlıca şu temel unsurlardan oluşmaktadır: Tüm programlarımızın dönemlik kredili sisteme geçirilmesi, programların ve içeriklerin yenilenmesi, sisteme öğrenci kabulünün esnekleştirilmesi, öğrencilerimize örgün eğitime geçiş ve yurt dışı eğitim olanakları sağlanması ve başarılı öğrencilerimizin ödüllendirilmesi söz konusu yeniden yapılandırma çalışmalarımızda temel unsurlardır.

Bu süreçte öncelikle öğrencilerimize örgün öğretim programlarına geçiş hakkı sağlanmış olup, öğrenim gördüğü açık ve uzaktan eğitim programındaki genel not ortalaması 100 üzerinden 80 veya üzeri olan ya da kayıt olduğu yıldaki merkezi yerleştirme puanı, geçmek istediği üniversitenin diploma programının o yılki taban puanı ile eşit veya bu puandan daha yüksek olan öğrencilerimiz örgün programlara yatay geçiş yapabileceklerdir. Ayrıca yurt dışında çeşitli üniversitelerle gerçekleştirdiğimiz işbirlikleri sonucu, ön lisans programlarımızdan mezun olan öğrencilerimiz yurt dışında lisans tamamlama, lisans programlarımızdan mezun olan öğrencilerimiz de yine yurt dışında yüksek lisans yapma ve dil eğitimi alma olanağına kavuşmuşlardır. Başarılı öğrencilerimizi ödüllendirme hedefimiz çerçevesinde de Üniversitemiz açık ve uzaktan öğretim programlarını tercih edenler arasında en yüksek puanlı 1000 gelir düzeyi düşük öğrencimize kitap, kırtasiye, beslenme ve barınma yardımı yapılacaktır. Bu konularda ayrıntılı bilgiyi üniversitemiz web sayfasından ve açık öğretim bürolarımızdan alabilirsiniz.

Bu öğretim yılında diğer bir önemli ve bizleri heyecanlandıran projemiz de sizlere yönelik televizyon yayınlarının başlamasıdır. Açık ve uzaktan eğitim sistemimizin en önemli ayaklarından birini oluşturan televizyon yayınlarımızın bu öğretim yılında başlaması için büyük bir gayretle çalışıyoruz. Buradan sizlere, eğitim hayatınız boyunca ve sonrasında, hem akademik açıdan hem de eğitim süreçleriyle ilgili tam destek alabileceğiniz ve tamamen sizlere adanmış bir televizyon kanalımızın bir kaç ay içerisinde yayına başlayacağını müjdesini vermek istiyorum.

Değerli öğrencilerim,

Kısaca açıklamaya çalıştığım gibi, Üniversitemiz sizlerin nitelikli, alanında söz sahibi bireyler olarak yetişmeniz için, açık ve uzaktan eğitim programlarında çağdaş eğitim teknolojilerinin tüm olanaklarını kullanmakta, başarınızı yükseltecek öğrenme ortamlarını sürekli yenilemekte ve geliştirmekte, tüm süreçlerini daha anlaşılır, öğrenci odaklı ve esnek hale getirmektedir.

Bütün dileğimiz sizlere sunulan hizmetlerden en üst düzeyde, etkili ve verimli bir şekilde yararlanarak, kendine güvenen, alanında donanımlı bireyler olarak yetişmenizdir.

Bu duygularla başarılar diler, sevgiler sunarım.

Prof. Dr. Davut AYDIN

Rektör



İÇİNDEKİLER

ÖĞRENCİ KILAVUZU	1
I. GİRİŞ	2
II. MERKEZ BÜRO VE AÖF BÜROLARI TARAFINDAN VERİLEN ÖĞRENCİLİK HİZMETLERİ	2
1. Öğrenci Belgesi	2
2. Askerlik Tecil İşlemleri	2
3. Yabancı Ülkelerce İstenen Öğrenci Belgeleri ve Diğer Belgelerin Onaylanması	3
4. Büro, Sınav Merkezi ve Kişisel Bilgi Değişiklikleri	3
4.1. AÖF Büro-Web Sitesinden Yapılabilecek Bilgi Değişiklikleri	3
4.2. AÖF Bürosundan Yapılabilecek Kişisel Bilgi Değişiklikleri	5
5. Yeniden Öğrenci Kimlik veya Tanıtım Kartı Düzenlenmesi	5
6. Ders Kitaplarının Dağıtımı ve Yeniden Sağlanması	5
7. Kayıt Silme	5
8. Ön Lisans Yazısı	5
9. Başarı Belgesi	6
10. Mezuniyet ve Sonrası İşlemleri	6
10.1. Diploma	6
10.2. Ön Lisans Diploması	6
10.3. Diploma Eki (Diploma Supplement)	6
10.4. Yeniden Lisans ve Ön Lisans Diploması Düzenlenmesi	7
10.5. Not Bildirim Belgesi (Transkript)	7
10.6. Onur ve Yüksek Onur Belgesi	7
III. İNTERNET HİZMETLERİ	7
1. Açıköğretim Sistemi	7
2. AÖF Büro-Web Hizmeti	8
3. AÖF E-Posta Hizmeti	8
IV. ÖĞRENME ORTAMLARI	8
1. Ders Kitapları	8
2. Akademik Danışmanlık Hizmetleri	8
3. Televizyon Hizmeti	9
4. Ders Programı DVD'lerinin Edinilmesi	9
5. Açıköğretim e-Öğrenme Portalı	9
5.1. e-Kitap	9
5.2. e-Televizyon	10
5.3. e-Alıştırma	10
5.4. e-Sınav	10
5.5. e-Danışmanlık	10
5.5.1 e-Danışmanlık (Eş Zamansız)	10
5.5.2 e-Danışmanlık (Eş Zamanlı)	10
5.6. e-Sesli Kitap	10
5.7. e-Destek Hizmeti	10

V. SINAVLAR	10
1. Sınava Girmek İçin Gerekli Belgeler.....	11
2. Sınavda Uygulanacak Kurallar	11
3. Sınav Soru ve Cevapları ile Sınav Sonuçlarının İnternette Yayınlanması	13
4. Sınavların Değerlendirilmesi ve Sınıf Geçme	13
5. Tutuklu ve Hükümlü Öğrencilerin Sınavları	15
VI. EĞİTİM-ÖĞRETİM HAKLARI	15
1. Öğretim Süresi.....	15
2. Muafiyet.....	15
3. Staj ve Uygulamalı Dersler	15
3.1. Staj	15
3.2. Uygulamalı Dersler	16
3.3. Sağlık Programları Uygulama Eğitimi	17
4. Yatay Geçiş	17
5. Dikey Geçiş	17
6. Lisans Tamamlama	17
7. İkinci Üniversite	18
8. Öğrenim Desteği.....	18
9. Yurtdışı Fırsatı	18
VII. BİLGİ YÖNETİMİ VE COĞRAFİ BİLGİ SİSTEMLERİ ÖN LİSANS PROGRAMLARI İLE İLGİLİ GENEL BİLGİ .	19
VIII.UZAKTAN EĞİTİM PROGRAMLARI İLE İLGİLİ GENEL BİLGİ	19
IX. ÖĞRENCİ DİSİPLİN İŞLERİ	19
X. PASO İŞLEMLERİ	19
XI. BİLGİ EDİNME HAKKI KANUNU İLE İLGİLİ BAŞVURULAR	19
XII. ÜNİVERSİTEMİZİN DİĞER HİZMETLERİ	19

TABLÖLAR

TABLO-1 İSTANBUL İLİ SINAV MERKEZLERİ KAPSAMINDAKİ SEMT VE MAHALLELER.....	4
TABLO-2 2010-2011 ÖĞRETİM YILI ÖĞRENCİ HİZMETLERİ İLE İLGİLİ GENEL BİLGİLER	21
TABLO-3 E-POSTA VE İNTERNET ADRESLERİ	21

EKLER

EK-1 AÇIKÖĞRETİM, İKTİSAT, İŞLETME FAKÜLTELERİNDE OKUTULACAK DERSLER VE ARA SINAVDA SORUMLU OLUNACAK ÜNİTELER.....	22
EK-2 ÖĞRENCİ KATKI PAYI VE ÖĞRETİM GİDERLERİNİN TAHSİL VE İADE ESASLARI	38
EK-3 ANADOLU ÜNİVERSİTESİ AÇIKÖĞRETİM SİSTEMİNE GÖRE ÖĞRETİM YAPAN FAKÜLTELER ÖĞRETİM VE SINAV YÖNETMELİĞİ	39
EK-4 AÖF BÜRO ADRESLERİ, TELEFON NUMARALARI VE MESAİ SAATLERİ.....	42

2010-2011 ÖĞRETİM YILI
ÖĞRENCİ KILAVUZU

ÖNEMLİ UYARILAR

- Öğrencilik hizmetlerinin yürütülmesinde size rehber olacak bu kılavuzu **dikkatle okuyunuz ve saklayınız**. AÖF bürolarından herhangi bir hizmet alma ihtiyacı duyduğunuzda bu kılavuzun ilgili bölümünü okumadan işleme başlamayınız. Kılavuzda gösterilen yolları izlemek size zaman kazandıracak, gereksiz masraf yapmanızı önleyecektir.
- **AÖF bürolarına başvuru esnasında ve sınavlarda öğrenci kimlik kartınızı mutlaka yanınızda bulundurunuz.**
- Üniversitemizin ilgili birimlerine, Merkez Büroya ve AÖF bürolarına vereceğiniz dilekçelere ve e-postalarınıza; adınızı, soyadınızı, öğrenci numaranızı, adres ve telefon numarası bilgilerinizi yazınız ve dilekçelerinizi mutlaka imzalayınız. İmzasız başvurular değerlendirmeye alınmayacak ve bunlara cevap verilmeyecektir. Size en kısa sürede cevap verilebilmesi, bilgilerinizin tam ve doğru olmasına bağlıdır.
- Yükseköğretim öğrencileri; kılık kıyafet ile ilgili olarak yüksek yargı organları tarafından verilmiş kararlarla oluşmuş bulunan hukuki mevzuata ve bu kılavuz esaslarına uymak zorundadırlar.
- 4982 sayılı Bilgi Edinme Hakkı Kanunu uyarınca, bu kılavuzda açıklanan kural ve kararları konu alan başvuruların değerlendirmeye alınmayacağı önemle duyurulur.

AÇIKÖĞRETİM ÖĞRENCİ BİLGİLENDİRME MERKEZİ

1) Telefonla İletişim: "Açıköğretim Öğrenci Bilgilendirme Merkezi"ni 0222 444 10 26 nolu telefondan arayarak öğrenciliğinizle ilgili her türlü sorunuzun cevabını ve bilgiyi bu merkezden alabilirsiniz. İstanbul ve Eskişehir'den arayan öğrenciler 444 10 26 dan bilgilendirme merkezine ulaşabilirler

Açıköğretim Öğrenci Bilgilendirme Merkezi Telefonları: 0222- 444 10 26
330 81 77
330 84 15
330 41 21
320 69 06

2) E-Posta ile İletişim: merkezburolu@anadolu.edu.tr adresinden ulaştırdığınız e-postalarınızın zamanında cevaplandırılabilmesi için T.C. kimlik numaranızı, ad ve soyadınızı mutlaka yazmalısınız. T.C. kimlik numarası, ad ve soyad olmayan e-postalar cevaplandırılmaz.

AÖF Basın ve Halkla İlişkiler Birimi: 0222 320 07 58

Ağustos, 2010

I. GİRİŞ

Anadolu Üniversitesinin açıköğretim sistemine göre öğretim yapan Açıköğretim, İktisat, İşletme fakülteleri olmak üzere üç fakültesi bulunmaktadır.

1) Açıköğretim Fakültesinde 46 ön lisans programı ve 9 lisans bölümü bulunmaktadır.

Halen öğrenci kabul edilen açıköğretim sistemiyle öğretim yapan ön lisans programları;

“Adalet”, “Bankacılık ve Sigortacılık”, “Bilgi Yönetimi”, “Büro Yönetimi ve Yönetici Asistanlığı”, “Coğrafi Bilgi Sistemleri”, “Dış Ticaret”, “Elektrik Enerjisi Üretim, İletim ve Dağıtım”, “Emlak ve Emlak Yönetimi”, “Ev İdaresi”, “Fotoğrafçılık ve Kameramanlık”, “Halkla İlişkiler ve Tanıtım”, “Hava Kuvvetleri Meslek Eğitimi”, “İnsan Kaynakları Yönetimi”, “İşletme Yönetimi”, “Jandarma Meslek Eğitimi”, “Kültürel Miras ve Turizm”, “Laborant ve Veteriner Sağlık”, “Lojistik”, “Marka İletişimi”, “Medya ve İletişim”, “Menkul Kıymetler ve Sermaye Piyasası”, “Muhasebe ve Vergi Uygulamaları”, “Perakende Satış ve Mağaza Yönetimi”, “Radyo ve Televizyon Programcılığı”, “Sağlık Kurumları İşletmeciliği”, “Sosyal Hizmetler”, “Spor Yönetimi”, “Tarım”, “Turizm ve Otel İşletmeciliği”, “Turizm ve Seyahat Hizmetleri”, “Yerel Yönetimler”, “Özel Güvenlik ve Koruma”, “Sosyal Bilimler”,

Dönemlik-Kredili sistemle uzaktan eğitim yapan ön lisans programları; “Eczane Hizmetleri”, “İlahiyat”, “Kimya Teknolojisi”, “Tıbbi Laboratuvar Teknikleri”, “Tıbbi ve Aromatik Bitkiler”, “Gıda Kalite Kontrolü ve Analizi”

Öğrenci kabul edilmeyen ancak öğrenimin sürdüğü ön lisans programları; “Adalet Meslek Eğitimi”, “Ebelik”, “Hemşirelik”, “Sağlık Memurluğu”, “Polis Meslek Eğitimi”, “Kara Kuvvetleri Meslek Eğitimi”, “Deniz Kuvvetleri Meslek Eğitimi” ön lisans programları ile “Fen Bilgisi”, “Matematik”, “Sosyal Bilgiler”, “Türkçe” ilköğretim öğretmenliği lisans tamamlama programları.

Halen öğrenci kabul edilen Açıköğretim Fakültesi lisans bölümleri; “Felsefe”, “İngilizce Öğretmenliği”, “Okulöncesi Öğretmenliği”, “Sosyoloji”, “Türk Dili ve Edebiyatı”.

2) İktisat Fakültesinin lisans eğitimi veren 5 bölümü bulunmaktadır: “Çalışma Ekonomisi ve Endüstri İlişkileri”, “İktisat”, “Kamu Yönetimi”, “Maliye” ve “Uluslararası İlişkiler” .

3) İşletme Fakültesinin lisans eğitimi veren 2 bölümü bulunmaktadır: “İşletme” ve “Konaklama İşletmeciliği”.

Bu kılavuz, açıköğretim sistemine göre öğretim yapan Açıköğretim, İktisat, İşletme Fakültelerine yeni kayıt yaptıran ve kayıt yenileten öğrencilerimizin, fakülteleri ile ilişkilerini hızlı ve verimli bir şekilde sürdürmelerine yardımcı olacaktır. Öğrencilerin kılavuzu dikkatlice incelemeleri ve buna göre işlem yapmaları gerekmektedir.

Öğrencilerin; sınav, askerlik tecili, öğrenci belgelerinin sağlanması gibi hizmetleri nasıl, ne zaman ve nereden alabilecekleri bu kılavuzda ayrıntılı olarak açıklanmıştır.

Öğrenciler; Dekanlık, Merkez Büro veya AÖF bürolarından sağlayacakları hizmetler için başvurmadan önce, talep ettiği belge veya hizmet ile ilgili bu kılavuzdaki bölümü yeniden okumalı ve mutlaka açıklanan usule uygun olarak başvurmalıdır.

Bu kılavuzda açıklanan usul ve esaslara uymayan başvurular işleme alınmayacaktır.

Bu kılavuzda belirlenen işlem ve kurallarda değişiklik olması hâlinde, değişiklikler AÖF bürolarında ve Üniversitemizin web sayfasında ilan edilecektir.

II. MERKEZ BÜRO VE AÖF BÜROLARI TARAFINDAN VERİLEN ÖĞRENCİLİK HİZMETLERİ

Ülkemizin en küçük yerleşim biriminde bile öğrencisi olan Anadolu Üniversitesi, öğrenci hizmetlerini verebilmek için Türkiye’de 81 ilde ve K.K.T.C Lefkoşa’da olmak üzere toplam 92 AÖF bürosu ve Eskişehir’de Merkez Büro bulunmaktadır. Öğrenci hizmetlerinin bazıları Merkez Büro tarafından bazıları ise illerde bulunan AÖF büroları tarafından verilmektedir. Hangi hizmeti nereden alabileceğiniz ilgili bölümde açıklanmaktadır.

Merkez Büro tarafından verilen hizmetler için AÖF bürolarına, AÖF büroları tarafından verilen hizmetler için Dekanlığa veya Merkez Büroya başvurmayınız. Yanlış başvuru size zaman kaybettirecektir.

1. Öğrenci Belgesi

Öğrenciler, AÖF bürolarına bizzat veya posta yoluyla başvurarak öğrenci belgesi alabilirler.

Öğrenci belgenizin hatalı bilgi ile dökülmemesi için bilgilerinizi <http://aofburo.anadolu.edu.tr> adresinde yayımlanan AÖF Büro-Web sitesinden AÖF Büro-Web/AÖF E-Posta Hizmetleri Şifresini kullanarak kontrol edebilir, hatalı bilgi var ise düzeltme için AÖF bürolarına başvurabilirsiniz.

2. Askerlik Tecil İşlemleri

Kayıtlı öğrencilerimizden askerlikle ilişkisi olanlar için öğrenim durumlarına ilişkin bilgi her yıl Askerlik Dairesi Başkanlığına toplu olarak gönderilmektedir.

Fakültemizce, öğrencilik durumu zamanında bildirilmiş olmasına rağmen bazı askerlik şubeleri, öğrencilerimize duyuru çıkararak öğrenci durum belgesi istemektedirler. Böyle bir durumla karşılaşan öğrenciler, AÖF bürolarına bizzat başvurup "Öğrenci Durum Belgesi" (EK-C2) olarak askerlik şubelerine verebilirler.

Posta yoluyla öğrenci durum belgesi (EK-C2) almak isteyen öğrenciler, **AÖF bürosuna** dilekçelerini gönderdikleri takdirde öğrenci durum belgeleri ilgili askerlik şubelerine gönderilecektir.

Ancak Fakülte kayıtlarında öğrenciye ait bilgilerde eksiklik veya hatalı bilgi varsa bu bilgi askerlik şubesine gönderileceğinden, AÖF büronuzdan veya <http://aofburo.anadolu.edu.tr> adresinde yayımlanan AÖF Büro-Web sitesinden kontrol ederek düzeltiniz.

Askerlik şubeleri, çağrı geldiği halde zamanında başvuru yapmayan öğrencilere para cezası uygulamaktadır. Bu nedenle şubelerinden askerlik işlemleri için çağrılan öğrenciler, AÖF bürolarından öğrenci durum belgesi (EK-C2) olarak şubelerine vermelidirler. Doğacak mağduriyetten Anadolu Üniversitesi sorumlu olmayacaktır.

29 yaşını doldurmuş öğrencilerimize Askerlik Kanunu gereğince öğrenci durum belgesi verilmemektedir.

Kayıt olduğu yıldan başlayarak Açıköğretim, İktisat, İşletme Fakülteleri lisans öğrencilerinden 7. yılını dolduranlara, Açıköğretim Fakültesi ön lisans öğrencilerinden 4. yılını dolduranlara, öğrencilik haklarından yararlanamadıkları için öğrenci durum belgesi verilmemektedir. Ancak bu durumda olan öğrencilere, istedikleri takdirde yukarıdaki yasal durumu tespit eden bir yazı **AÖF bürolarınca** verilmektedir.

Dikey geçişle lisans öğrenimine hazırlık programına kayıt yaptıranlar ve ikinci üniversite kapsamında kayıt yaptıran öğrenciler askerlik tecil işlemlerinden yararlanamazlar.

Lisans öğrenimine hazırlık programında okudukları tüm derslerden başarılı veya en fazla iki dersden başarısız olup fakültelerinin 3. sınıfına kayıt yaptıracak öğrencilere, askerlik şubelerinden ilişiksiz belgesi getirmek koşuluyla 3. sınıfa kayıt yaptırdıkları tarihten itibaren, askerlik tecil işlemleriyle ilgili belge verilmeye başlanır.

İkinci üniversite kapsamında kayıtlı öğrencilerden, örgün öğretimdeki kaydını sildirip askerlik ile ilgili tecil işlemlerinin Fakültemizce yürütülmesini isteyen erkek öğrenciler, örgün öğretimdeki kaydının silindiğini gösteren belge ile askerlik şubelerinden alacakları "Askerlikle İlişiksiz" belgesini bir dilekçeye ekleyerek AÖF bürolarına vereceklerdir. Askerlikle ilişiksiz belgesini AÖF bürosuna

teslim eden öğrencilere "Öğrenci Durum Belgesi (EK-C2)" hemen düzenlenerek verilecektir.

Öğrenciliğini devam ettirerek askere gitmek isteyenlere "Askere alınmasında fakültemizce sakınca yoktur." ibareli yazı **AÖF bürosunca** düzenlenmekte olup öğrencilerimiz bu yazıyla kaydını sildirmeden askere gitme isteklerini askerlik şubelerine iletebilirler.

3. Yabancı Ülkelerde İstenen Öğrenci Belgeleri ve Diğer Belgelerin Onaylanması

Bazı öğrencilerimizin ana ve babaları yurt dışında çalışmakta, çocuğunun yüksek öğrenimini sürdürmesi nedeniyle buldukları ülkelerin sigorta ve benzeri kurumlarından bazı haklar elde etmektedirler. Bu hakların elde edilmesinde kullanılmak ve onaylamak üzere yurt dışından gönderilen veya Sosyal Güvenlik Kurumunca bu amaca yönelik olarak istenen formlar **Merkez Büro** tarafından doldurularak onaylanmaktadır. Bu nedenle yurt dışından gelen öğrenci belgelerinin onayı için posta ile veya bizzat Merkez Büroya başvurulması gerekmektedir. AÖF büroları size bu konuda bilgi verecek herhangi bir belge onaylamayacaklardır.

Bazı öğrencilerimiz ise, yurt dışına gönderilmek üzere öğrenci belgesi talep etmektedirler. Bu istekleri **AÖF büroları** tarafından karşılanmaktadır.

4. Büro, Sınav Merkezi ve Kişisel Bilgi Değişiklikleri

Kayıt bilgileriniz İnternet başvurusunda verdiğiniz bilgilerden oluşmuştur.

Öğrencilerimiz bilgi değişikliklerini, yapacak oldukları değişikliğin niteliğine göre AÖF Büro-Web sitesinden veya AÖF bürolarından gerçekleştirebilirler.

4.1. AÖF Büro-Web Sitesinden Yapılabilecek Bilgi Değişiklikleri

Öğrenciler; adres, büro, sınav merkezi ve telefon numarası değişiklik işlemlerini <http://aofburo.anadolu.edu.tr> adresinden "AÖF Büro-Web/AÖF E-Posta Hizmetleri Şifresi"ni kullanarak yapabilirler.

İnternette değişiklik yapma olanağı olmayan öğrenciler, değişiklik işlemlerini AÖF bürolarına bizzat başvurarak yaptırabilirler. Eş, anne, baba, kardeş gibi yakınlar değişiklik yaptıramazlar.

AÖF bürosundan yapılacak adres değişikliği için öğrenciler bizzat başvurmak zorundadırlar.

Sınav merkezi değişikliği, sınav organizasyonu başladıktan sonra yapılırsa bir sonraki sınavlar için geçerli olur. Bu nedenle sınav merkezi değişikliği yaptırırken aşağıda verilen tarihleri ve açıklamaları göz önüne alarak işlem yaptırınız.

Ayrıca İstanbul ve Ankara'da sınava girecek öğrencilerimiz bu illere ilişkin sınav merkezlerini aşağıda yer alan Tablo -1'den öğrenebilirler.

22.01.2011 tarihine kadar adres, büro, sınav merkezi değişikliği yapanlar, 2010-2011 öğretim yılı **ara sınavına** yeni sınav merkezlerinde girebilirler. Bu tarihten sonra yapılan değişiklikler yıl sonu ve bütünlüme sınavı için geçerlidir.

03.04.2011 tarihine kadar adres, büro, sınav merkezi değişikliği yapanlar, 2010-2011 öğretim yılı **yıl sonu sınavına** yeni sınav merkezlerinde girebilirler. Bu tarihten sonra yapılan değişiklikler bütünlüme sınavı için geçerlidir.

03.07.2011 tarihine kadar adres, büro, sınav merkezi değişikliği yapanlar, 2010-2011 öğretim yılı **bütünlüme sınavına** yeni sınav merkezlerinde girebilirler. Bu tarihten sonra yapılan değişiklikler sonraki öğretim yılını kapsayacaktır.

Fakültemizce adresinize yapılacak gönderilerin zamanında size ulaşması ve mağdur olmamanız için yerel yönetimlerce mahalle, cadde, sokak ve kapı numaralarında yapılan yeni düzenlemelere ilişkin değişiklikleri yapmanız yararınıza olacaktır.

TABLO - 1

Aşağıda İstanbul ilinde bulunan sınav merkezleri ve bu sınav merkezlerinin kapsadığı semtler sıralanmıştır. Öğrenciler ikamet ettikleri semtlere göre, <http://aofburo.anadolu.edu.tr> adresinden "AÖF Büro-Web/AÖF E-Posta Hizmetleri Şifresi"ni kullanarak veya AÖF bürolarından sınav merkezi değişikliği yapabilirler. Aşağıdaki sınav merkezlerinden birini seçen öğrenciler, bu sınav merkezlerinde veya yakın semt ve mahallelerdeki binalarda sınava alınabileceklerdir.

İSTANBUL İLİ SINAV MERKEZLERİ KAPSAMINDAKİ SEMT ve MAHALLELER

ANADOLU YAKASI			AVRUPA YAKASI		
ÜSKÜDAR (92)	KARTAL (93)	KADIKÖY (96)	BAHÇELİEVLER (88)	BEŞİKTAŞ (97)	AKSARAY (98)
SULTANÇİFTLİĞİ	ADALAR	KADIKÖY	AMBARLI	ARNAVUTKÖY	AKSARAY
SARIGAZI	ALTINTEPE	ERENKÖY	ATAKÖY	BALTALIMANI	ALİBEYKÖY
ÜSKÜDAR	CEVİZLİ	FIKİRTEPE	AVCILAR	BEBEK	ATIŞALANI
ALTUNİZADE	GÜZELYALI	SAHRAYICEDİT	BAĞCILAR	BEYOĞLU	BALAT
BEYLERBEYİ	İDEALTEPE	MODA	BAHÇELİEVLER	BÜYÜKDERE	SÜTLÜCE
ÇENGELKÖY	KARTAL	GÖZTEPE	BAKIRKÖY	ÇAĞLAYAN	BAYRAMPAŞA
KANDILLI	KURTKÖY	KÜÇÜKBAKKALKÖY	CENNET	EMİRGAN	BEYAZIT
ANADOLUHISARI	KÜÇÜKYALI	ATAŞEHİR	ÇOBANÇEŞME	ESENTEPE	ÇAĞALOĞLU
KANLICA	MALTEPE	FENERBAHÇE	FIRUZKÖY	ETİLER	CERRAHPAŞA
PAŞABAHÇE	PENDİK	KOZYATAĞI	FLORYA	FERİKÖY	ÇAPA
BEYKÖY	SOĞANLI	İÇERENKÖY	HALKALI	GÜLTEPE	ÇEMBERLİTAŞ
YALIKÖY	SULTANBEYLİ	KAYIŞDAĞI	HAZNEDAR	HALICIOĞLU	DAVUTPAŞA
ANADOLUKAVAĞI	TUZLA	SUADIYE	İKİTELLİ	HASKÖY	EDİRNEKAPI
ÇAMLICA	YAKACIK	BOSTANCI	KANARYA	İSTİNYE	EMİNÖNÜ
ÜMRANIYE		MERDİVENKÖY	KOCASINAN	KABATAŞ	ESENLER
ATAKENT		CADDEBOSTAN	KÜÇÜKÇEKMECE	KAĞITHANE	EYÜP
KUZGUNCUK		HASANPAŞA	MAHMUTBEY	KASIMPAŞA	FATİH
DUDULLU			MENEKŞE	KURTULUŞ	FINDIKZADE
ACIBADEM			ŞİRİNEVLER	LEVENT	GAZİOSMANPAŞA
ÇEKMEKÖY			YENİBOSNA	MASLAK	GÜNGÖREN
AĞVA			YEŞİLKÖY	MECİDİYEKÖY	KARAGÜMRÜK
ŞİLE			YEŞİLYURT	OKMEYDANI	KAZLIÇEŞME
VANIKÖY			SİLİVRİ	ORTAKÖY	KOCAMUSTAFAPAŞA
SANCAKTEPE			BÜYÜKÇEKMECE	RUMELİKAVAĞI	KÜÇÜKKÖY
			BAHÇEŞEHİR	SARIYER	RAMİ
			ESENYURT	SEYRANTEPE	SULTANAHMET
			BAŞAKŞEHİR	SÜTLÜCE	ŞEHREMINİ
			BEYLİKDÜZÜ	ŞİŞHANE	TOPKAPI
			ÇATALCA	ŞİŞLİ	TOZKOPARAN
				TAKSİM	UNKAPANI
				TARABYA	VEFA
				TEŞVİKİYE	YEDİKULE
				MAÇKA	YENİKAPI
				YENİKÖY	YILDIZTABYA
				ZİNCİRLİKUYU	SULTANGAZI
				BEŞİKTAŞ	ZEYTİNBURNU

Ankara İli Sınav Merkezleri:

Ankara; Anıttepe, Aydınlikievler, Cebeci Bürolarına kayıtlı öğrencilerin ikamet ettikleri semte yakın yerde sınava girebilmeleri için, <http://aofburo.anadolu.edu.tr> adresinden "AÖF Büro-Web/AÖF E-Posta Hizmetleri Şifresi"ni kullanarak veya AÖF bürolarına başvurarak sınav merkezi değişikliklerini yapabilirler.

4.2. AÖF Bürosundan Yapılabilecek Kişisel Bilgi Değişiklikleri

Öğrenciler, Fakültemiz bilgi işlem ortamındaki kimlik bilgilerinde değişiklik olması hâlinde, değişen yeni bilgilere ait resmî belgelerle (mahkeme kararı, uluslararası aile cüzdanı, nüfus kayıt örneği gibi) AÖF bürolarına başvurduklarında gerekli değişiklik yapılacaktır.

Ad ve soyad, doğum tarihi bilgilerinde değişiklik olan öğrenciler, ücret ödemediği aşağıda 5. maddedeki açıklamaya uygun başvurarak yeniden kimlik kartı isteğinde bulunacaklardır.

5. Yeniden Öğrenci Kimlik veya Tanıtım Kartı Düzenlenmesi

Kayıt yaptıran veya kayıt yenileten öğrenciler "Öğrenci Kimlik" veya "Tanıtım Kartı"nın kaybolması ya da kullanılamaz hale gelmesi durumunda herhangi bir AÖF bürosuna bizzat başvurup aşağıdaki koşulları yerine getirerek öğrenci kimlik veya tanıtım kartının yeniden düzenlenmesini isteyeceklerdir.

Bunun için;

a) Öğrenci kimlik veya tanıtım kartınızı kaybettiğinizi belirten dilekçe,

b) 10.00 TL.lik kimlik kartı bedelini Anadolu Üniversitesi Döner Sermaye İşletme Müdürlüğü'nün T.C. Ziraat Bankası Eskişehir Şubesi **40003689-5001** (IBAN TR2400010001174000 36895001) numaralı hesabına yatırıp bankadan alınan dekontun aslını dilekçeye ekleyerek AÖF bürosuna bizzat başvuracaklardır.

Kimlik kartı için ödemeniz gereken bedelin bankaya mektup, posta havalesi, EFT, kargo vb. yolla gönderilmesi hâlinde işlem yapılmaz ve yatırılan tutar iade edilmez.

Öğrenciler hazırlanan yeni öğrenci kimlik veya tanıtım kartlarını fotoğraflı özel kimlik belgesi ile birlikte (nüfus cüzdanı, sürücü belgesi gibi) bağlı oldukları AÖF bürosuna bizzat başvurarak alabilirler.

Kaybolan öğrenci kimlik veya tanıtım kartının bulunması veya yeniden kimlik kartı düzenlenmesinden vazgeçilmesi hâlinde bankaya yatırılan tutar iade edilmez.

Posta yoluyla veya bir yakınınız aracılığı ile öğrenci kimlik veya tanıtım kartı çıkartılması mümkün değildir.

6. Ders Kitaplarının Dağıtımını ve Yeniden Sağlanması

Ders kitaplarının dağıtımını, aksine bir duyuru yapılmadığı sürece kayıt ve kayıt yenileme anında AÖF bürolarından yapılır.

Ders kitaplarının AÖF bürolarından dağıtımını 31 Ocak 2011 tarihine kadar devam edecektir.

7. Kayıt Silme

Kayıt sildirmek isteyen öğrencilerin, aşağıda belirtilen belgeleri tam olarak hazırlayarak AÖF bürolarından birine bizzat başvurmaları gerekmektedir. 2. taksit borcu olan öğrencilerin kayıtlarının silinebilmesi için AÖF bürosuna başvurmadan önce 2. taksit borçlarını bankaya ödemeleleri gerekmektedir.

2. taksit borcunu ödemeyen öğrencilerin kayıt silme işlemi yapılmaz ve kayıt silme yazısı verilmez.

Ayrıca son sınıf öğrencilerinden yıl sonu veya bütünleme sınavı sonunda mezun olabilecek durumda olanların, sınav sonuçları belli oluncaya kadar kayıt sildirme istekleri işleme alınmayacaktır.

Kayıt sildirmek için öğrencilerin;

a) Kaydını sildirmek istediğini açıkça belirten imzalı ve tarihli dilekçeyi,

b) Öğrenci kimlik kartını, başvurdukları AÖF bürosuna vermeleri gerekmektedir.

Posta ile kayıt silme işlemi yapılmaz!

Kayıt silme işlemi öğrencinin bizzat AÖF bürosuna başvurmasıyla yapılacaktır. Anne, baba, kardeş ve eş gibi yakınları kayıt sildirme işlemi yaptıramazlar.

Öğrenci kimlik kartını ibraz edemeyenlerin özel belgelerle kimliğini kanıtlamaları gerekmektedir. Aksi takdirde kayıtları silinmez.

Kayıt silme işlemi; öğrenciye, ilgili askerlik şubesine, Anadolu Üniversitesi otomasyon sistemine aynı anda bildirildiği ve kayıt silme işleminin iptal edilmesi mümkün olmadığı için öğrencilerimiz kayıt silme konusunda kesin kararlarını vermeden AÖF bürolarına başvurmamalıdır.

8. Ön Lisans Yazısı

Öğretim süresi 4 yıl olan Açıköğretim, İktisat, İşletme Fakülteleri lisans programları öğrencilerinden 1. ve 2. sınıf derslerinin tamamından başarılı olanlar, istedikleri takdirde **Açıköğretim Fakültesi bürolarından** birine dilekçeyle başvurarak ön lisans yazısı alabilirler.

Ön lisans yazısı almak için kayıt sildirmek gerekmemektedir.

Başvuran öğrencilere ön lisans yazısı, yıl sonu veya bütünleme sınav sonuçlarının açıklandığı tarihten itibaren 10 gün sonra verilmektedir.

9. Başarı Belgesi

İngilizce Öğretmenliği Lisans Programında 1. ve 2. sınıf derslerinin tamamından başarılı olup 3. sınıfa geçen öğrenciler, Millî Eğitim Müdürlüklerindeki işlemlerinde kullanılmak üzere AÖF bürolarına başvurarak başarı belgesi alabilirler. Başarı belgesi almak isteyen öğrencilerin, yıl sonu veya bütünleme sınav sonuçları ilan edildikten 10 gün sonra şahsen ya da posta ile AÖF bürolarına başvurmaları gerekmektedir.

10. Mezuniyet ve Sonrası İşlemler

Açıköğretim, İktisat, İşletme Fakültelerinin dört yıllık bölümlerinden mezun olanlara "Anadolu Üniversitesi Lisans Diploması", iki yıllık programlardan mezun olanlara "Anadolu Üniversitesi Ön Lisans Diploması" verilir.

Mezunlara verilen diploma ve diğer belgelerle ilgili açıklamalar aşağıda verilmektedir.

10.1. Diploma

Diplomalar, yıl sonu veya bütünleme sınavı sonuçları İnternette açıklandıktan en geç 20 gün sonra hazırlanarak mezunlarımıza verilmek üzere bağlı oldukları AÖF bürolarına gönderilmektedir.

Bu nedenle mezunlar Dekanlık, Merkez Büro veya AÖF bürolarından diploma dışında herhangi bir mezuniyet belgesi talebinde bulunmamalıdır; bu yöndeki talepler kesinlikle dikkate alınmayacaktır.

Mezunlarımız bağlı oldukları AÖF bürosuna öğrenci kimlik kartıyla bizzat başvurarak kendileri veya yasal vekilleri imza karşılığında diplomalarını alabilirler. Bunların dışında hiç kimseye diploma verilmez. Diplomalar posta ile gönderilmez, AÖF büroları arasında diploma gönderme işlemi yapılmaz. Ayrıca mezunlara diploma asılları verildiğinden tasdikli sureti verilmemektedir.

Diplomalar sınav sonuçları açıklandıktan sonra en kısa sürede hazırlanarak mezunların bağlı oldukları AÖF bürosuna gönderildiği için mezunlarımıza diploma haricinde geçici mezuniyet belgesi, öğrenim belgesi, yazı gibi mezuniyeti belirten hiçbir belge verilmemektedir.

Fakülteye "Öğretim Gideri" ve "Cari Hizmet Maliyetlerine Öğrenci Katkı Payı" borcu olan öğrencilerin diplomaları borçlarını ödemedikçe verilmemektedir.

Evlilik, mahkeme kararı vb. nedenlerle adında, soyadında ve doğum tarihinde değişiklik olan son sınıf öğrencileri diplomalar düzenlenmeden 5. sayfa 4.2. maddedeki açıklamaya uygun olarak değişiklik ve düzeltmelerini yaptırmaları gerekmektedir.

Diploma düzenlendikten sonra AÖF bürosundan diplomanızı teslim almadan diploma üzerindeki kimlik bilgilerinizin doğruluğunu (nüfus cüzdanı, sürücü belgesi vb. resmî bir belge ile karşılaştırarak) kontrol ediniz.

Ayrıca mezuniyet tarihinden sonra kimlik bilgilerinde bir değişiklik olması hâlinde buna göre yeni diploma düzenlenmeyecektir.

10.2. Ön Lisans Diploması

Öğretim süresi 4 yıl olan Açıköğretim, İktisat, İşletme Fakülteleri lisans programları öğrencilerinden 1. ve 2. sınıf derslerinin tümünden başarılı olup ön lisans diploması düzenlenmesi isteğiyle **AÖF bürolarına** başvurulara, kayıt sildirmek koşuluyla ön lisans diploması düzenlenmektedir.

Ön lisan diploması almak için sınav sonuçlarının açıklandığı tarihten itibaren 10 gün sonra, herhangi bir AÖF bürosuna, "kaydınızın silinerek ön lisans diploması düzenlenmesi isteğini açıkça belirten" imzalı, adresli dilekçeniz ve öğrenci kimlik kartınız ile bizzat başvurmanız gerekmektedir. Fakülteye "Öğretim Gideri" ve "Cari Hizmet Maliyetlerine Öğrenci Katkı Payı" 2. taksit borcu olan öğrencilerin ön lisans diploması talebinde bulunmadan önce 2. taksit borçlarını bankaya ödemeleri gerekmektedir. 2. taksit borcu ödenmedikçe kaydın silinip ön lisans diploması talebinin yerine getirilmesi mümkün olmamaktadır.

Başvuru dilekçeniz Dekanlıkça incelenecek, 1. ve 2. sınıftan başarısız dersinizin bulunmaması halinde başvurunuz işleme alınacaktır.

Ön lisans diploması için başvurduktan 15 gün sonra başvurduğunuz AÖF bürosundan bizzat veya yasal vekiliniz aracılığı ile imza karşılığında ön lisans diplomanızı alabilirsiniz. Diplomalar posta ile gönderilmez, AÖF büroları arasında diploma gönderme işlemi yapılmaz. Ayrıca mezunlara diploma asılları verildiğinden tasdikli sureti verilmemektedir.

Hazırlanan ön lisans diplomasındaki kimlik bilgilerinin doğruluğunun kontrol edilebilmesi için, diplomanızı teslim alırken kimlik bilgilerinizi gösteren resmî bir belgenin yanınızda bulunması gerekmektedir.

10.3. Diploma Eki (Diploma Supplement)

"Diploma Eki", diploma ile birlikte verilen ve verildiği kişinin sahip olduğu derece ve derecenin düzeyi, içeriği ve işlevi hakkında ayrıntılı bilgi vermeyi amaçlayan uluslararası bir belgedir. Bu belge ayrıca ulusal eğitim sistemini açıklayan bilgileri içermektedir.

"Diploma Eki", diplomaya ek bir belge olup diploma yerine kullanılamaz; ancak diploma ile birlikte geçerlidir.

“Diploma Eki”nin en önemli amaçlarından biri, yükseköğretimde şeffaflığı artırmak ve dolayısıyla derecelerin akademik ve mesleki açıdan adil ve tarafsız bir şekilde değerlendirilmesini sağlamaktır. “Diploma Eki”nde herhangi bir yargı ya da önermeye yer verilmez.

10.4. Yeniden Lisans ve Ön Lisans Diploması Düzenlenmesi

Diplomanın kaybı veya kullanılamaz duruma gelmesi hâlinde, mezunlara daha önce verilen diplomadaki bilgilerin aynen yer alması koşuluyla bir defaya mahsus olmak üzere yeni bir diploma düzenlenir. Bu diplomanın ön yüzünde “İkinci Nüsha (Duplikata)” ibaresi yer alır. “İkinci Nüsha (Duplikata) Diploma”nın da kaybı hâlinde yeni diploma düzenlenmez, bir defaya mahsus olmak üzere mezun bilgilerini gösteren bir yazı verilir.

“İkinci Nüsha (Duplikata) Diploma” isteyenler, Anadolu Üniversitesi Döner Sermaye İşletme Müdürlüğü’nün T.C. Ziraat Bankası Eskişehir Şubesi **40003689-5001** (IBAN TR240001000117 400036895001) numaralı hesabına 55.00 TL tutarındaki ücreti ödeyip bankadan aldıkları dekontun aslını dilekçelerine ekleyerek **AÖF bürosuna** başvurabilirler. “İkinci Nüsha (Duplikata) Diploma”, başvurudan itibaren en geç 20 gün içerisinde düzenlenmektedir.

“İkinci Nüsha (Duplikata) Diploma” düzenlenebilmesi için ödemeniz gereken tutarın bankaya mektup, posta havalesi, EFT, kargo vb. yolla gönderilmesi hâlinde işlem yapılmaz ve yatırılan tutar iade edilmez.

Kaybolan diplomanın bulunması veya “İkinci Nüsha (Duplikata) Diploma” düzenlenmesinden vazgeçilmesi halinde bankaya yatırılan tutar geri verilmez.

10.5. Not Bildirim Belgesi (Transkript)

Mezun olan öğrencilere “Diploma”, “Diploma Eki (Diploma Supplement)” yanında “Not Bildirim Belgesi (Transkript)” verilir. “Not Bildirim Belgesi (Transkript)” öğrencilerin fakülteadaki öğrenimleri süresince sorumlu olup başardıkları derslerin bir dökümüdür. Bunun yanında 1999-2000 öğretim yılı ve daha önceki öğretim yıllarında mezun olan veya kayıt sildiren öğrenciler **Merkez Bürodan**, sonraki yıllarda mezun olan veya kayıt sildiren öğrenciler **AÖF bürolarından** “Not Bildirim Belgesi” alabilirler.

Halen kayıtlı olan öğrencilere verilen “Not Bildirim Belgesi”, öğrencinin başardığı ve bulunduğu sınıfta sorumlu olduğu dersleri göstermektedir.

“Not Bildirim Belgesi”; öğrencilerin kendilerine verilebileceği gibi, dilekçelerinde belirttikleri kişi, kurum ve kuruluşlara da gönderilmektedir.

Not Bildirim Belgelerinde “Avrupa Kredi Transfer Sistemi (AKTS)”, (European Credit Transfer System - ECTS) bilgisi de yer almaktadır. “Avrupa Kredi Transfer Sistemi (AKTS)” öğrencilerin yurt dışında aldıkları ve başarılı oldukları ders kredilerinin, bir yükseköğretim kurumundan diğerine transfer edilmelerini sağlayan bir sistemdir. Ancak açıköğretim sistemiyle öğretim yapan fakültelerde (kontenjan sınırlaması bulunan programlar hariç) ağırlıklı not ortalaması uygulaması bulunmadığından AKTS bilgi amacıyla “Not Bildirim Belgesi”ne konulmuş olup, başarı puanı hesaplamasında kullanılmamaktadır.

Açıköğretim Fakültesi ön lisans programları veya meslek yüksekokullarını tamamlayıp dikey geçişle İktisat, İşletme Fakültelerine kayıt yaptırıp mezun olan öğrencilerin, Açıköğretim Sistemiyle Öğretim Yapan Fakülteler Öğretim ve Sınav Yönetmeliği’nin 22. maddesi uyarınca, başarı ve mezuniyet notunun belirlenmesinde, önceki yükseköğretim kurumundan almış oldukları notlar dikkate alınmaz.

10.6. Onur ve Yüksek Onur Belgesi

Açıköğretim sistemine göre öğretim yapan fakültelere kayıtlı öğrencilerden;

İlk kez eğitim gördüğü sınıfta tekrar aldığı dersler dâhil bütün derslerini başarmış ve not ortalaması 87,50 veya üzeri olanlar yüksek onur öğrencisi; not ortalaması 75,00 ile 87,49 arasında olanlar onur öğrencisi sayılır.

Not ortalaması 87,50 veya üzeri olanlar “Yüksek Onur Öğrencisi”, not ortalaması 75,00 ile 87,49 arasında olanlar “Onur Öğrencisi” olarak mezun olur. Ancak disiplin cezası alan öğrenciler belirtilen not ortalamalarını sağlasalar bile “Yüksek Onur Öğrencisi” veya “Onur Öğrencisi” olarak mezun olamaz.

Öğrencilerimize ve mezunlarımıza verilmek üzere hazırlanan “Onur Belgesi” ve “Yüksek Onur Belgesi” AÖF büroları aracılığı ile teslim edilmektedir.

III. İNTERNET HİZMETLERİ

Üniversitemiz, öğrencilerine akademik ve bireysel anlamda İnternet hizmetleri sunmaktadır. Bu hizmetler üç başlık altında toplanmaktadır:

- Açıköğretim Sistemi
- AÖF Büro-Web Hizmeti
- AÖF E-Posta Hizmeti

1. Açıköğretim Sistemi

Açıköğretim sistemine göre öğretim yapan fakültelerin öğrencileri sistemle ilgili genel bilgilere <http://www.anadolu.edu.tr> adresindeki “Açıköğretim” linkinden ulaşabilirler. Açıköğretim

linkinden öğrencilerimiz; duyurular, açıköğretim sisteminin tanıtımı, program broşürleri, e-Öğrenme portalı, akademik danışmanlık hizmeti, kitap hizmetleri, büro hizmetleri, kılavuzlar, yönetmelikler gibi birçok önemli bilgiye ulaşabilmektedir. <http://www.anadolu.edu.tr> adresindeki “**Açıköğretim**” sisteminin öğrencilerimiz tarafından takip edilmesi çok önemlidir. Açıköğretim sistemine göre öğretim yapan Açıköğretim, İktisat, İşletme Fakültelerine ait sayfalara ayrıca Anadolu Üniversitesi <http://www.anadolu.edu.tr> adresindeki “**Akademik**” linkinin “**Fakülteler**” yolunu izleyerek de erişilebilmektedir.

Web Sitemize
<http://www.anadolu.edu.tr> adresinden
erişebilirsiniz.

2. AÖF Büro-Web Hizmeti

Öğrencilerimiz, AÖF bürolarından alabilecekleri hizmetlerden bazılarını, <http://aofburo.anadolu.edu.tr> adresinde yayımlanan AÖF Büro-Web sitesinden yararlanarak da karşılayabilmektedirler.

AÖF Büro-Web sitesi aracılığıyla öğrenciler; adres, büro, sınav merkezi, telefon numarası değişikliklerini gerçekleştirebilmektedir. Sorumlu oldukları derslere ait kitapları öğrenebilmekte, sınav dönemlerinde sınava giriş bilgi ve belgelerinin dökümünü alabilmekte ve sınav sonuçlarını öğrenebilmektedirler. Sitede kayıt bilgileri, öğrenim durumu, derslerden daha önce alınan sınav notları, öğrenci katkı payı ve öğretim gideri ödemelerine yönelik bilgiler de bulunmaktadır.

3. AÖF E-Posta Hizmeti

<http://aofmail.anadolu.edu.tr> adresinde yayımlanmakta olan AÖF e-Posta hizmetlerinden halen okuyan ya da mezun olan Açıköğretim, İktisat, İşletme Fakülteleri öğrencileri yararlanabilir.

Öğrenciler “AÖF Büro-Web” ve “AÖF e-Posta Hizmetleri” sitelerine “T.C. Kimlik Numarası” ve “AÖF Büro-Web/AÖF e-posta Hizmetleri Şifresi”yle girebilmektedirler. “AÖF Büro-Web/AÖF e-Posta Hizmetleri Şifresi” İnternet başvurusunun sonunda yazıcıdan dökümünü aldığınız “Başvuru ve Kayıt Bilgileri” sayfasında verilmektedir. **Şifrenin unutulması ya da kaybedilmesi gibi durumlarda AÖF bürosuna bizzat başvurularak yeni şifre alınabilmekte, telefonla ya da başka bir yöntemle şifre verilmemektedir. Bu nedenle site içindeki şifre hatırlatma kaydı ile ilgili bilgilerin dikkatle izlenmesi ve şifre hatırlatma kaydının yapılması son derece önemlidir.** “AÖF Büro-Web/AÖF e-Posta Hizmetleri Şifresini” bilmeyen şahıslar siteye giremez ve sizin bilgilerinize ulaşamazlar. “**AÖF Büro-Web/AÖF e-Posta Hizmetleri Şifresi**” size özel

olup diğer şahıslara vermenizden doğacak sorumluluk size aittir.

IV. ÖĞRENME ORTAMLARI

Açıköğretim, İktisat, İşletme Fakültelerinin öğrencileri aşağıda sayılan öğrenme ortamlarından yararlanarak öğrenimlerini sürdürmektedir.

1. Ders Kitapları

Ders kitapları, açıköğretim ilkelerine uygun olarak öğrencilerimizin kendi kendilerine öğrenmelerini sağlayacak şekilde hazırlanmaktadır.

Hazırlanan ders kitapları yeni kayıt yaptıran veya sınıfını geçip kayıt yenileten öğrencilere AÖF bürolarından verilmektedir. Ders kitaplarının değişmesi hâlinde değişen ders kitapları kayıt yenileten öğrencilere ayrıca verilmektedir.

Üniversitemizin basımı olan ders kitaplarını kaybetmeleri nedeniyle yeni ders kitabı satın almak isteyen öğrenciler öncelikle **0222-330 74 36** nolu telefonu arayarak istenen kitapların stoklarımızda var olduğunu öğrendikten sonra, Anadolu Üniversitesi Döner Sermaye İşletme Müdürlüğü'nün T.C. Ziraat Bankası Eskişehir şubesindeki **40003690-5001** (IBAN TR72000 1000117400036905001) numaralı hesabına, 21. sayfa Tablo-2' de belirtilen tutarı yatıracaklardır. Hangi kitabı almak istediklerini açıkça belirten dilekçeye bankadan aldıkları dekontun aslını ekleyerek “**Anadolu Üniversitesi Açıköğretim Fakültesi Kitap Koordinasyon Birimi Yunus Emre Kampüsü 26470 ESKİŞEHİR**” adresine göndermeleri veya **0222-330 74 36** nolu faksa iletmeleri hâlinde istedikleri ders kitapları adreslerine ödemeli kargo ile gönderilecektir.

Öğrencilerimiz, ders kitaplarını, İnternete bağlı bilgisayarlar aracılığıyla Açıköğretim e-Öğrenme Portalından da görüntüleyebilmektedirler (e-Kitap).

2. Akademik Danışmanlık Hizmetleri

Akademik Danışmanlık Hizmetleri 2010-2011 öğretim yılında **tüm iller** ve 5 ilçe merkezinde (Alanya, Bandırma, Biga, Bozüyük, Nazilli) yürütülmektedir. Bu hizmetler **İstanbul'da:** Marmara Üniversitesi Eczacılık Fakültesi – **Haydarpaşa**, Sosyal Bilimler Meslek Yüksekokulu – **Beyazıt**, İktisadi ve İdari Bilimler Fakültesi – **Bahçelievler**, olmak üzere 3 merkezde, **İzmir'de:** Dokuz Eylül Üniversitesi İktisadi ve İdari Bilimler Fakültesi – **Buca**, Yaşar Üniversitesi Selçuk Yaşar Kampüsü – **Bornova**, olmak üzere 2 merkezde ve **Eskişehir'de:** Anadolu Üniversitesi Hukuk Fakültesi – **Yunus Emre Kampüsü**, ESOGÜ İktisadi ve İdari Bilimler Fakültesi – **Meşelik Kampüsü**, olmak üzere 2 merkezde yürütülmektedir.

Akademik Danışmanlık Hizmetleri'ne ilişkin olabilecek değişiklikler ve gelişmeler, basın ve

illerdeki AÖF büroları aracılığı ile duyurulacaktır.

2010–2011 öğretim yılında Akademik Danışmanlık Hizmetleri kapsamında yüz yüze öğretimi yapılan dersler şunlardır:

1.Sınıf Dersleri: Genel Matematik, Genel Muhasebe, İktisada Giriş

Eski Türk Edebiyatı'na Giriş, Osmanlı Türkçesi'ne Giriş (*)

2.Sınıf Dersleri: Muhasebe Uygulamaları, İstatistik, İktisat Teorisi

3.Sınıf Dersleri: Maliyet Muhasebesi, Türk Vergi Sistemi, Finansal Yönetim, İngilizce

4.Sınıf dersleri için akademik danışmanlık dersi yoktur.

(*) Bu dersler Türk Dili ve Edebiyatı bölümüne ait olup her merkezde yapılamamaktadır.

Derslere ilişkin ayrıntılı programlar en geç, 2010 aralık ayı son haftasında illerdeki AÖF bürolarında hazır olacaktır. <http://www.anadolu.edu.tr> adresinde "Açıköğretim" linkinde bulunan "Akademik Danışmanlık Hizmeti" bağlantısından da derslere ilişkin ayrıntılı programa erişebilirsiniz.

Akademik Danışmanlık dersleri, 03 Ocak 2011 tarihinde başlayıp, 27 Mayıs 2011 tarihine kadar kesintisiz sürdürülecektir. Dersler, resmi bayram günleri, ara sınavların yapıldığı günler ve Bakanlar Kurulu tarafından kararlaştırılacak tatil günlerinde yapılmayacaktır. Merkezlere göre, hafta içi akşamları veya hafta sonları yapılan akademik danışmanlık dersleri için hiçbir ücret alınmamakta, öğrenci kimliği gösterilerek dersliklere girilebilmektedir. Danışmanlık derslerine katılım zorunlu değildir.

Derslere katılmak isteyen öğrenciler, genel kuralların yanı sıra, hem Anadolu Üniversitesi, hem de yüz yüze öğretim gördükleri üniversitelerin tüm disiplin kurallarına uymak zorundadırlar.

3. Televizyon Hizmeti

Öğrencilerimiz kitapların yanında derslerini televizyondan takip ederek çalışabilmektedir. Bu yayınlarla ilgili programlar AÖF bürolarında ve internet sayfamızda ilan edilecektir.

Derslerin televizyondan yayımlanmasında meydana gelebilecek aksaklıklar; ara, yıl sonu ve bütünleme sınavlarının yapılmasını ve bu sınavların kapsamlarını hiçbir şekilde etkilemeyecektir.

4. Ders Programı DVD'lerinin Edinilmesi

Ders programlarına ait video programlarının ders kitapları doğrultusunda hazırlanması amaçlan-

makta ve görselleşmeye uygun konuların video programı olarak seçilmesine özen gösterilmektedir. Bu nedenle kitapta yer alan her üniteye ilişkin video programı bulunmamaktadır.

Ders programlarının kayıtlarını satın almak isteyen öğrenciler **0222-320 10 40** numaralı telefonla, faks ile veya **derskaseti@anadolu.edu.tr** elektronik posta adresinden ön bilgi aldıktan sonra, gerekli tutar Anadolu Üniversitesi Döner Sermaye İşletme Müdürlüğü'nün T.C. Ziraat Bankası Eskişehir şubesi **40003690-5001** (IBAN TR720001000117400036905001) numaralı hesabına yatıracaklardır. Ders programlarının DVD'ye basılmış kayıtları adreslerine ödemeli kargo ile gönderilecektir.

5. Açıköğretim e-Öğrenme Portalı

Açıköğretim, İktisat, İşletme Fakültesi öğrencilerinin İnternet üzerinde istedikleri zamanda ve istedikleri yerde ders çalışmalarını sağlayan bir dizi elektronik öğrenme hizmeti "Açıköğretim e-Öğrenme Portalı" adı altında sunulmaktadır. Yıl boyunca 7 gün 24 saat İnternet üzerinden ücretsiz olarak sunulan Açıköğretim e-Öğrenme portalında bulunan hizmetler şunlardır:

- e-Kitap (Elektronik Ders Kitapları)
- e-Televizyon (TV Eğitim Programları)
- e-Alıştırma (Alıştırma Yazılımları)
- e-Sınav (Deneme Sınavları)
- e-Danışmanlık Eş Zamanlı ve Eş Zamansız (Akademik Danışmanlık Hizmetleri)
- e-Sesli Kitap (Sesli Kitaplar)
- e-Destek Hizmeti

Açıköğretim e-Öğrenme Portalına, Anadolu Üniversitesi <http://www.anadolu.edu.tr> adresinden "Açıköğretim" linkinde bulunan "e-Öğrenme Portalı" bağlantısına tıklanarak erişilmektedir. Ayrıca, Açıköğretim e-Öğrenme portalına <http://eogrenme.anadolu.edu.tr> adresi kullanılarak da doğrudan erişilebilir. Öğrencilerimizin Açıköğretim e-Öğrenme portalında oturum açabilmeleri için, **T.C. kimlik numaralarını** kullanmaları gerekmektedir.

Açıköğretim e-Öğrenme portalında, fakülte ve bölüm seçiminden sonra tüm sınıflarda okutulan derslerin listesiyle karşılaşılmaktadır. Bulunulan sınıfa göre ders seçimi yapıldığında derse ait aşağıdaki başlıklarda açıklanan hizmetler kullanılabilir.

5.1. e-Kitap

Ders kitapları üniteler halinde flash paper formatında İnternette yayımlanmaktadır. Öğrenciler böylelikle, ders kitaplarını taşımaktan kurtulmakta,

çalışırken daha kolay not çıkarabilmektedir (Bazı derslere ait e-Kitap bulunmamaktadır).

5.2. e-Televizyon

Öğrenciler, İnternet aracılığıyla istedikleri yerden ve istedikleri anda TV eğitim programlarına erişebilmekte ve bilgisayarlarına kaydederek istediği kadar izleyebilmektedirler (Bazı derslere ait e-Televizyon programı bulunmamaktadır).

5.3. e-Alıştırma

Öğrencilerin başarılarını artırmak amacıyla, bilgisayar destekli araştırma yazılımları biçiminde İnternet üzerinde e- Alıştırmalar yayımlanmaktadır. Bu yazılımlar yardımıyla öğrenciler bilgisayarla etkileşimli olarak kendi kendilerine ders çalışabilir, kitaplardan edindikleri bilgileri pekiştirebilir.

Alıştırma yazılımları; konu anlatımı, çözümlü sorular, örnek olaylar ve test bölümlerini barındırmaktadır. Alıştırma yazılımları sözlük, hesap makinesi, tablolar gibi yardımcı araçlarla desteklenmektedir. Daha etkili öğrenmeye olanak tanımak amacıyla sesli ve sessiz olmak üzere iki farklı biçimde öğrenciye sunulmaktadır (Bazı derslere ait e-Alıştırma yazılımı bulunmamaktadır).

5.4. e-Sınav

Öğrencilerin sınavlara daha etkin hazırlanabilmeleri amacıyla, İnternet üzerinden deneme sınavları uygulanmaktadır. Deneme sınavlarında öğrenciler; fakülte, bölüm ve sınıflarına göre ders seçimi yapmakta, istedikleri sınav türünde, istedikleri kadar sınav oluşturabilmektedir. Her defasında soruların rastlantısal olarak belirlendiği bu testlerde öğrenciler, defalarca deneme sınavı yapabilmekte ve başarı düzeyini gerçeğe yakın şekilde öğrenebilmektedir (Bazı derslere ait deneme sınavı bulunmamaktadır).

5.5. e-Danışmanlık

e-Öğrenme portalı kapsamında İnternet üzerinden Akademik Danışmanlık Hizmeti eş zamanlı ve eş zamansız olarak uygulanmaktadır:

5.5.1 e-Danışmanlık (Eş Zamansız)

Derslerinize çalışırken dersin akademik danışmanına, e-Öğrenme portalında yer alan eş zamansız e-Danışmanlık hizmetinden yararlanarak sorular sorabilirsiniz. Derslerinize yönelik sorularınız dersin danışmanları tarafından yanıtlanacaktır. Eş zamansız e-Danışmanlık ortamında, diğer öğrenciler tarafından sorulan soruları ve verilen yanıtları inceleyebilirsiniz.

5.5.2 e-Danışmanlık (Eş Zamanlı)

İşletme, İktisat Fakültelerinin 3. ve 4. sınıflarında bulunan derslerin tümünde İnternet üzerinden eş zamanlı e-Danışmanlık hizmeti ve-

rilmektedir. Eş zamanlı e-Danışmanlık hizmeti 03 Ocak 2011 tarihinde başlayıp 27 Mayıs 2011 tarihinde sona erecektir. Derslere ilişkin ayrıntılı programlar en geç Aralık ayının son haftasında Açıköğretim e-Öğrenme portalında ilan edilecektir.

Programda belirtilen saatlerde derslere ait İnternet üzerinden eş zamanlı e-Danışmanlık odalarına katılan öğrenciler, kitap ve e-Öğrenme portalında yer alan derslerinden anlayamadıkları konuları danışmanlarından öğrenme olanağı elde edeceklerdir.

5.6. e-Sesli Kitap

Derslere ait ses dosyaları İnternette indirilerek bilgisayar ya da MP3 çalarda dinlenebilmektedir (Bazı derslere ait e-Sesli Kitap bulunmamaktadır).

5.7. e-Destek Hizmeti

e-Destek Hizmeti; Açıköğretim e-Öğrenme portalında, oturum açma ve şifre problemleri, içerik ve yazım hataları, açılmayan bağlantılar gibi öğrencilerin karşılaştıkları teknik sorunları yetkililere daha rahat ve hızlı biçimde iletebilmelerine olanak sağlayan bir ortamdır. Açıköğretim e-Öğrenme portalında sunulan her hizmetin (e-Kitap, e-Televizyon, e-Sınav, e-Danışmanlık, e-Sesli Kitap) ayrı ayrı e-Destek hizmeti bulunmaktadır.

e-Destek hizmetiyle günün herhangi bir saatinde program ile ilgili soru veya sorunlarınızı sisteme ekleyerek program sorumlularına iletebilirsiniz. Ayrıca, sistemde yer alan diğer soruları inceleyerek karşılaştığınız veya karşılaşılabileceğiniz sorunlar hakkında da bilgi alabilirsiniz.

V. SINAVLAR

Açıköğretim sistemine göre öğretim yapan fakültelerin öğrencileri, yılda üç kez oturumlu olarak sınavlara katılmaktadırlar. Ara, yıl sonu ve bütünleme sınavı olarak gerçekleştirilen bu sınavlara, öğrenciler bağlı oldukları AÖF bürosunun bulunduğu ilde katılırlar.

Sınavların organizasyonu, uygulama ve değerlendirilmesi Anadolu Üniversitesince yürütülür.

Öğrenciler, okudukları sınıftaki derslerden 21. sayfa Tablo-2'de belirtilen tarihlerde ara ve yıl sonu sınavına girecekler, yıl sonu sınavında başarısız oldukları derslerden ise bütünleme sınavına gireceklerdir.

Ara sınavına katılmayan öğrenciler yıl sonu veya bütünleme sınavına, yıl sonu sınavına katılmayan öğrenciler bütünleme sınavına katılabileceklerdir.

Buldukları sınıfta başarısız olan öğrenciler, yalnızca başarısız oldukları derslerden, borçlu geçen öğrenciler ise geçtikleri sınıfın derslerinin

yanında borçlu oldukları derslerden de ara, yıl sonu ve bütünleme sınavına gireceklerdir.

Öğrencilerin; ara, yıl sonu ve bütünleme sınavlarına hangi il, bina, salon ve tarihte gireceği "Sınav Giriş Belgesi" ile bildirilecektir.

Öğrenciler, kendilerine Anadolu Üniversitesi tarafından gönderilen sınav giriş belgesinde yazılı olan; sınav ili, bina, salon, sıra, sınav tarihi ve saatinde sınava girmek zorundadırlar. Sınava gireceğiniz binayı sınavdan en az bir gün önce mutlaka görünüz. Sınava giriş belgesinde belirtilen yerde ve tarihte sınava girmeyen öğrenciler için (mazeretli bile olsalar) başka bir yerde veya zamanda telafi sınavı açılmaz. Bu nedenle, her ne sebeple olursa olsun sınav hakkının saklı tutulması mümkün değildir.

Öğrencilerin mağdur olmamaları için mutlaka sınavlara katılmaları gerekmektedir. Sınav hakkının saklı tutulması, sistem ve yönetmelik gereği mümkün olmadığından mazeret beyan ederek başvuruda bulunanlara konu burada açıklandığından ve gereksiz yazışmaya meydan vermemek için cevap verilmeyecektir.

Mazeretli bile olsalar, öğrenciler için telafi sınavı açılmaz.

Sınavın yapıldığı Cumartesi ve Pazar günlerinde AÖF büroları sabah saat 07.30'dan itibaren açık tutularak hizmet vermektedir.

1. Sınava Girmek İçin Gerekli Belgeler

Öğrenciler sınava girebilmek için aşağıda sıralanan 3 belgeyi yanlarında bulundurmalıdırlar:

i. Sınav Giriş Belgesi: İlgili sınava ait öğrencilerin tebligat adreslerine gönderilen veya AÖF Büro-Web İnternet sitesinden alınmış öğrencinin nerede sınava gireceğini gösterir belgedir.

ii. Öğrenci Kimlik Kartı veya Belgesi: Anadolu Üniversitesi tarafından verilen Öğrenci Kimlik Kartı veya Öğrenci Tanıtım Kartı ya da AÖF bürolarınca verilen fotoğraflı ve onaylı "Sınavda Geçerli Öğrenci Kimlik Belgesi" dir.

Kayıtlarda verdiğiniz fotoğraf öğrenci kimlik kartınıza aktarılacaktır. Öğrenci kimliğinizi sınavlarda yanınızda bulundurmak zorunda olduğunuzdan salon başkanı, öğrenci kimliğinizdeki fotoğraftan yararlanarak kimliğinizi belirlemede güçlük çektiği takdirde sizi sınava almayabilir.

iii. Fotoğraflı ve Onaylı Kimlik Belgesi: Nüfus Cüzdanı, Sürücü Belgesi, Pasaport veya bunlara eşdeğer kimlik belgesi.

Sınav giriş için gerekli bu üç belgeden biri bile eksik olsa öğrenci sınava alınmaz.

Gönderilen SINAVA GİRİŞ BELGESİ eline geçmeyen veya yitirenler, sınavlardan bir hafta ön-

cesinden başlayarak bu belgeyi AÖF bürolarından veya <http://aofburo.anadolu.edu.tr> adresinden "AÖF Büro-Web/AÖF E-Posta Hizmetleri Şifresi"ni kullanarak temin edebilirler.

Öğrenciler, sınavlarda öğrenci kimlik kartlarını yanlarında bulundurmak zorundadırlar. Öğrenci kimlik veya tanıtım kartı olmayan öğrenciler sınavlara alınmazlar. Bu nedenle öğrenci kimlik veya tanıtım kartını yitirenler, sınavlardan en az bir hafta önce, mesai saatleri içinde, 5. sayfa 5. maddedeki açıklamalara uygun olarak AÖF bürolarına başvuracaklardır. Başvuran öğrencilere kimlik veya tanıtım kartları hazırlanıncaya kadar sadece sınavlarda kullanılmak üzere fotoğraflı "**Sınavda Geçerli Öğrenci Kimlik Belgesi**" verilecektir. **Kimlik kartı başvurusu yapmayan öğrencilere bu belge verilmeyecektir.** "Sınavda Geçerli Öğrenci Kimlik Belgesi"yle sınava katılan öğrenciler, yeniden öğrenci kimlik veya tanıtım kartı çıkartmak için başvuru yapmazlar ise takip eden sınavlarda kendilerine "Sınavda Geçerli Öğrenci Kimlik Belgesi" verilmeyeceği için, sınavlara katılmayacaklardır.

2. Sınavda Uygulanacak Kurallar

2.1. Sınav süresince görevlilerle konuşmak ve soru sormak yasaktır. Aynı şekilde görevlilerin de öğrencilerle yakından ve alçak sesle konuşmaları yasaktır. Yanında veya sırasında kitap, not vb. bulunduran, sınav sırasında kopya çeken, çekmeye teşebbüs eden, kopya veren ya da kopya çekilmesine yardım edenlerin kimlikleri, Bireysel Sınav İptal Tutanağı'na yazılacak ve o oturdaki sınavları geçersiz sayılacaktır. Görevliler sınava giren diğer öğrencileri rahatsız etmemek için kopya çekmeye veya vermeye kalkışanları uyarmak zorunda değildir. Bu nedenle sorumluluk sınav kurallarına uymayan öğrencilere aittir.

Sınavda yetki verilmiş görevliler; bu salondaki sınavın kurallara uygun biçimde yapılmadığını, toplu kopya girişiminde bulunduğunu raporlarında bildirdikleri veya üniversite sınav merkezince yapılan incelemeler sonucu toplu kopya yapıldığı saptandığı takdirde, Anadolu Üniversitesinin yetkili organlarınca bu salonda sınava giren öğrencilerin tümünün o oturdaki sınavları geçersiz sayılır.

2.2. Öğrenciler sınav sırasında görevlilerin her türlü uyarılarına uymak zorundadır. Gerekliğinde görevliler oturduğunuz yerleri değiştirebilir. Sınavınızın geçerli sayılması, her şeyden önce sınav kurallarına uymanıza bağlıdır. Sınav görevlilerinin talimatlarına uymayan, sınav görevlilerine hakaret eden, fiili saldırıda bulunan ve tehdit edenlerle sınav huzurunu bozacak kadar yüksek sesle konuşan, sınav salonunu terk etmesi yasaklanan zaman içinde terk eden, sınav yapılmasını belli bir süre engelleyenlerin kimlikleri Bireysel Sınav

İptal Tutanağı'na yazılır ve o oturdaki sınavları geçersiz sayılır.

2.3. Sınav sırasında herhangi bir nedenle dışarı çıkmak yasaktır. Sınavın başlamasını izleyen ilk 30 dakika ve sınav süresinin son 5 dakikası içinde, sınavlarını tamamlasalar bile hiçbir öğrencinin salondan çıkmasına izin verilmeyecektir. Sınavın başlamasını izleyen ilk 15 dakika geçtikten sonra hiçbir öğrenci sınava alınamaz.

2.4. Cevaplamaya geçmeden önce size verilecek soru kitapçığının üzerinde ayrılan yere; adınızı, soyadınızı, öğrenci numaranızı ve bu salonun numarasını mutlaka yazınız. Sınav sonunda soru kitapçıkları toplanacak ve sınav merkezinde tek tek incelenecektir. Soru kitapçığının bir tek sayfası eksik çıksa bile o oturdaki sınavlarınız geçersiz sayılır.

2.5. Sınav salonunda size verilen cevap kâğıdı üzerindeki T.C. kimlik no, ad ve soyadın size ait olup olmadığını mutlaka kontrol ediniz. Cevap kâğıdı size ait değilse görevlileri uyarıp size ait cevap kâğıdını alınız. Daha sonra cevap kâğıdı üzerinde ayrılmış olan yerlere T.C. kimlik numaranızı ve test grubunuzu mutlaka kodlayınız, adınızı, soyadınızı yazınız ve ilgili yeri imzalayınız. Kendisine ait olmayan cevap kâğıdını kullanan öğrencilerin o oturdaki sınavları geçersiz sayılır.

Soru kitapçığı ile cevap kâğıdı üzerine T.C. kimlik numarasını ve ad-soyadını yazmayan, test grubunu kodlamayan ve imzasını atmayan öğrencilerin durumları Üniversitede incelenerek karara bağlanacaktır. Bu öğrencilerin yukarıda belirtilen eksik işlemde bahisle Üniversitemize ve Fakültemize başvurularına gerek yoktur. Bu tür başvurulara cevap verilmeyecektir.

2.6. Öğrenciler, kıyafet konusunda mevcut mevzuata göre belirlenen kurallara uyacaklardır. Mevcut mevzuata uygun olmayan kıyafetle sınava girmekte ısrar eden öğrencilerin T.C. kimlik numaraları ile ad ve soyadları, Bireysel Sınav İptal Tutanağı'na yazılır ve bu öğrencilerin o oturdaki sınavlarının tümü geçersiz sayılır.

2.7. Cevap kâğıdına yazılacak her türlü yazı, rakam ve yapılacak işaretlemeler için koyu yazan siyah kurşun kalem kullanılacaktır. Tükenmez kalem veya dolmakalem kesinlikle kullanılmayacaktır. Kullanıldığı takdirde öğrencinin o oturdaki sınavı geçersiz sayılır. CEVAPLARIN TÜMÜ CEVAP KÂĞIDINA İŞARETLENECEKTİR. Soru kitapçıkları üzerine yapılan işaretlemeler kesinlikle değerlendirilmez. Her dersin cevabı, o dersin isminin yazılı olduğu sütuna işaretlenmelidir. Yanlış sütuna yapacağınız işaretlemeler kesinlikle değerlendirilmez.

2.8. Soru kitapçığının sayfalarındaki boş yerleri müsvedde yapmak için kullanabilirsiniz. Başka bir kâğıdı müsvedde olarak kullanmak yasaktır. Bu tür işlemleri yapanların o oturdaki sınavları geçersiz sayılır.

2.9. Öğrencilerin soruları ve/veya sorulara verdikleri yanıtları cevap kâğıdı dışında herhangi bir yere yazmaları ve bunu sınav salonundan dışarıya çıkarmaları yasaktır. Bu kurala uymayanların o oturdaki sınavları geçersiz sayılır.

2.10. Sınav sırasında sigara içilmesi, öğrencilerin birbirinden kalem, silgi vb. şeyleri istemesi kesinlikle yasaktır. Yasağa uymayanların o oturdaki sınavları geçersiz sayılır.

2.11. Sınav sırasında hesap makinesi kullanılabilir. Ancak üzerinde program yapılmasına, saklanması ve çalıştırılmasına izin veren (EXE, STORE, RUN gibi tuşları bulunan) hesap makineleri ile data bank, vb. özel donanımlar kullanılamaz. Hesap makinesinin sınav sırasında ödünç alınması, verilmesi ve değiştirilmesi yasaktır. Bu tür davranışlarda bulunanların o oturdaki sınavları geçersiz sayılır.

2.12. Öğrenciler sınava gelirken telsiz, cep telefonu, çağrı cihazı, taşınabilir bilgisayar vb. iletişim araçları ile görüntü kaydetmeye yarayan fotoğraf makinesi, kamera vb. araçları getirmemeleri konusunda sınava giriş belgelerinde uyarılmışlardır. Buna rağmen yanlarında bu tür cihazları getirenlerin, bunları sınav sonrasında almak üzere salon başkanına teslim etmeleri gerekir. Bu cihazları sınav salonunda yanlarında bulunduran öğrencilerin cihazları, kapalı olsa bile, o oturdaki sınavı geçersiz sayılır. Bu cihazların kaybolmasından veya zarar görmesinden Üniversitemiz sorumlu olmayacaktır.

2.13. Öğrenciler ruhsatlı veya resmî amaçlı kullanılsa bile silah ile sınav binasına gelmemelidirler. Bu öğrenciler kesinlikle sınava ve binaya alınmaz. Bir şekilde girmişlerse dışarı çıkartılıp o oturdaki sınavları geçersiz sayılır.

2.14. Kıtalarından izinli olan er, erbaşlar dışında resmî kıyafetle sınava girmek yasaktır. Aksine davranan öğrencilerin o oturdaki sınavları geçersiz sayılır.

2.15. Sınavınız bittiğinde, cevap kâğıdınız ve soru kitapçığınızı salon görevlilerine şahsen teslim ediniz. Teslim etmediğiniz evrak nedeniyle o oturdaki sınavlarınız geçersiz sayılır.

Açıköğretim Sistemine Göre Öğretim Yapan Fakülteler Öğretim ve Sınav Yönetmeliği'nin 11. maddesinin (c) fıkkına göre; sınav kurallarını, düzenini ve işleyişini bozan, sınav yapılmasını uzun veya kısa süre engelleyen, sınav görevlilerine hakaret eden, sınav salonunu kendilerine duyurulan süreden önce terk eden, sınav görevlilerinin

sınavla ilgili düzenlemelerini reddeden öğrencilerin sınavları, sınav görevlilerince düzenlenen salon sınav tutanağına göre Dekan tarafından geçersiz sayılır.

Sınavları kopya nedeniyle geçersiz sayılan öğrenciler, Açıköğretim Sistemine Göre Öğretim Yapan Fakülteler Öğretim ve Sınav Yönetmeliği'nin 12. maddesine göre kopya olayının gerçekleştiği sınav dönemini izleyen ilk sınav döneminde hiçbir dersin sınavına giremezler. Sınavları geçersiz sayılan öğrenciler, bu ders veya derslerden sıfır almış kabul edilirler. Bunun için öğrencilerin yukarıda açıklanan sınav kurallarına mutlak surette uymaları gerekmektedir.

3. Sınav Soru ve Cevapları ile Sınav Sonuçlarının İnternette Yayımlanması

Geçmiş yıllara ait sınav soru ve cevapları <http://www.anadolu.edu.tr> adresinden erişilebilen Açıköğretim e-Öğrenme portalında yayımlanmaktadır. Ayrıca öğretim yılı içerisinde yapılacak olan ara, yıl sonu ve bütünleme sınav soru ve cevapları sınavların ardından açıklanmaktadır.

Sınav sonuçları ise sınav tarihinden itibaren yaklaşık 30 gün içinde <http://aofburo.anadolu.edu.tr> adresinde yayımlanmakta ve öğrenciler şifresiz olarak sonuçlara ulaşabilmektedir. **İnternette yapılan duyuru resmî olmayıp, resmî tebligat öğrencilerin adreslerine postayla gönderilmektedir.**

4. Sınavların Değerlendirilmesi ve Sınıf Geçme

Açıköğretim Fakültesi İngilizce Öğretmenliği Lisans Programı ve uzaktan öğretim programları hariç (Bu programlarla ilgili ayrıntılı bilgiyi kendi kılavuzlarından edinebilirsiniz.) açıköğretim sistemine göre öğretim yapılan tüm ön lisans ve lisans programları sınavlarının değerlendirilmesi ve sınıf geçme sistemi aşağıda açıklanmaktadır.

Sınavlarda soru kitapçığı ve cevap kâğıdı olarak iki tür belge kullanılmaktadır.

Sınavların değerlendirilmesi, notların kaydı, çizelgelere geçirilmesi, saklanması, öğrenci kütüklerine yazımı ve öğrencilere duyurulmasında bilgi işlem yöntemleri kullanılır. Cevap kâğıtları bilgi işlem ortamında optik okuyucu ile iki kez kontrolü olarak okunduğundan ve bu okumada yanılma payı bulunmadığı yargı mercilerince de onaylandığından herhangi bir yanlışlığın olması söz konusu değildir. Bu nedenle duyurulan sınav sonuçları kesin olup itiraz edilemez.

Her dersin cevabı, o dersin isminin yazılı olduğu sütuna işaretlenmelidir. Yanlış sütuna yapacağınız işaretlemeler kesinlikle değerlendirilmez.

Cevap kâğıdında mutlaka ilgili ders için ayrılan ve açıkça dersin adı yazılan sütunu kodlayınız.

Tüm sınavlar çoktan seçmeli test şeklinde hazırlanmakta ve bilgisayarla değerlendirilmektedir. Bu sınavlarda öğrencilerin, derslerin her birinden ayrı ayrı başarılı olmaları gerekmektedir. Cevaplar değerlendirilirken doğru cevaplara puan verilecek, yanlış cevaplar için puan düşürülmeyecektir. Başka bir deyişle, yanlış cevaplar doğru cevapları götürmeyecektir. Bu nedenle soru kitapçıklarındaki soruların cevapsız bırakılmaması, öğrencilerin yararına. Sınavlarda değerlendirme her ders için 100 tam not üzerinden yapılır. 100 puan, o dersin sınavında sorulan soru sayısına bölünerek her sorunun puanı bulunur. Başka bir şekilde ifade etmek gerekirse her soruya eşit ağırlıkta puan verilmektedir. Doğru yanıt sayısı puan değeriyle çarpıldığında o dersin notu bulunur. Sınav sorularında hata var ise soru iptal edilip sorunun puan değeri notunuza eklenecektir.

Her dersin başarı notu, ara sınav notunun %30'u ile yıl sonu veya bütünleme sınav notunun %70'i toplanarak bulunur.

Örnek bir hesaplama yapmak gerekirse:

Öğrencinin ara sınavından 70, yıl sonu sınavından 60 aldığını varsayalım.

Ara sınavının ağırlığı % 30 olduğuna göre,

$$70 \times 30 : 100 = 21 \text{ olacaktır.}$$

Yıl sonu sınavının ağırlığı % 70 olduğuna göre,

$$60 \times 70 : 100 = 42 \text{ olacaktır.}$$

Ara sınav ve yıl sonu sınavının not **toplamı 21+42=63 başarı notunuz olacaktır.**

Bir dersten başarılı olabilmek için başarı notunun 50 veya daha yukarı olması gerektiğine göre, öğrenci bu dersten 63 not aldığı için başarılı sayılacaktır.

Ara sınavı, bütünleme sınavını da aynı şekilde etkilemekte ve bu sınavlardaki başarı notu hesabı da yukarıdaki örnekteki gibi yapılmaktadır.

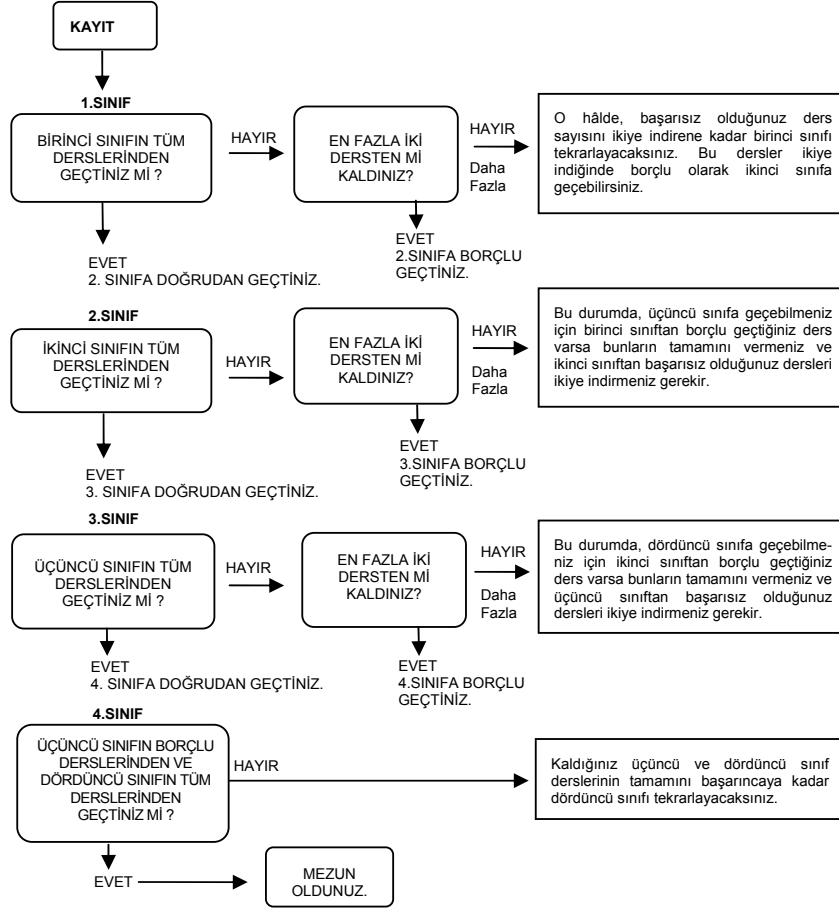
Ara sınavına girmeyen öğrenciler, yıl sonu veya bütünleme sınavına katıldıkları takdirde, aldıkları notun %70'inin, 50 veya daha fazla olması hâlinde bu dersten başarılı sayılırlar.

Bulunduğu sınıftaki derslerin en çok ikisinden başarısız olanlara bir üst sınıfın dersleri verilir. Üç ve daha fazla dersten başarısız olanlar, aynı sınıfta başarısız oldukları dersleri tekrar ederler ve bu derslerin sınavlarına girerler. Bu öğrenciler üst sınıftan ders alamazlar.

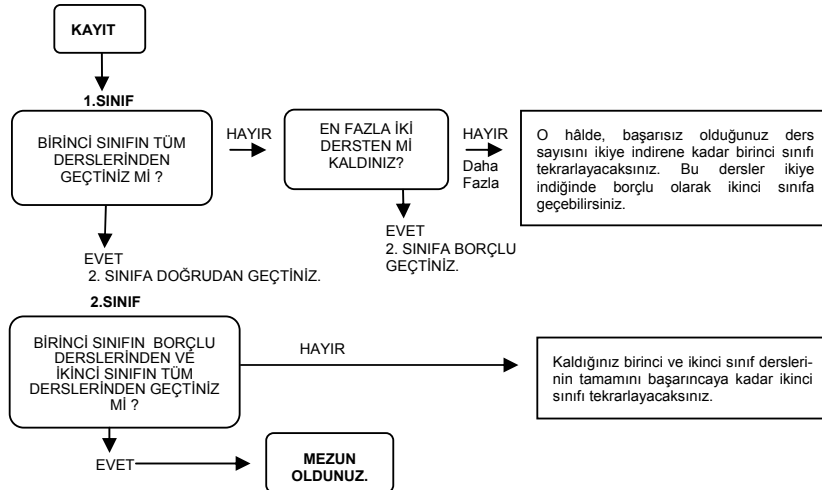
SINIF GEÇME SİSTEMİ

Sınıf geçme sistemini veren bu şekilden yararlanabilmek için bulunduğunuz sınıfı belirleyiniz ve oklar yönünde sorulara cevap vererek ilerleyiniz. Böylece kendi durumunuz hakkında bilgi edinmiş olursunuz.

ACIKÖĞRETİM, İKTİSAT, İŞLETME FAKÜLTELERİ LİSANS PROGRAMLARI



ACIKÖĞRETİM ÖN LİSANS PROGRAMLARI



5. Tutuklu ve Hükümlü Öğrencilerin Sınavları

Tutuklu ve hükümlü öğrenciler, cezaevi ve tutukevlerinde sınava katılmak isterlerse her sınav döneminden bir ay önce (tahliye edilme olasılıkları da düşünülerek) cezaevi müdürlükleri ve ilgili savcılıklar aracılığıyla Adalet Bakanlığı Cezaevi ve Tevkifevleri Genel Müdürlüğüne başvurmak zorundadırlar.

Askerî Cezaevi ve Tutukevlerinde tutuklu ve hükümlü bulunan öğrenciler, Askerî Cezaevi ve Tutukevlerinde sınava katılmak isterlerse konu ile ilgili dilekçeleriyle her sınav döneminden en az iki ay önce (tahliye edilme olasılıkları da düşünülerek) Millî Savunma Bakanlığına başvurmalıdırlar.

Adalet Bakanlığı ve Millî Savunma Bakanlığı sınavı gireceklerin listesini Anadolu Üniversitesine bildirmekte olup bu listede yer almayan öğrenciler cezaevlerinde veya tutukevlerinde sınava alınmazlar.

Bunun dışında öğrencilerin, cezaevi müdürlüklerinin ve ilgili savcılıkların doğrudan Anadolu Üniversitesine, ilgili fakültelelere veya illerdeki AÖF bürolarına yaptıkları başvurular işleme alınmamaktadır.

VI. EĞİTİM-ÖĞRETİM HAKLARI

1. Öğretim Süresi

Açıköğretim, İktisat, İşletme Fakülteleri öğrencileri, kayıt yaptırdıkları yıldan başlamak üzere ön lisans için dört, lisans için yedi yıl süreyle öğrencilik haklarından yararlanırlar. Kayıt yenilemedikleri öğretim yılları dört veya yedi yıllık öğretim süresi hesabına katılmaz.

Lisansta yedinci yılını, ön lisansta dördüncü yılını dolduran öğrencilerin öğretim süreleri, öğretim yılının tamamlanmasıyla bitecektir. Öğretim yılının tamamlanmasından sonra bu öğrencilere öğretim süreleri dolduğundan sınavlar hariç öğrencilik hizmeti verilmeyecektir.

Kurumlarla yapılan protokoller gereğince, Meslek Eğitimi Ön Lisans ve Sınıf Öğretmenliği Lisans Tamamlama Programlarına kayıt yaptıran öğrencilerin programa devam hakları, yasal yükümlülüklerini yerine getirmeleri kaydıyla 4 yıldır. 4. yılın sonunda başarısız olan öğrencinin kaydı silinir ve Fakülteyle ilişkisi kesilir. Programa kayıtlı öğrencilerin kayıt yenilemedikleri öğretim yılları öğretim süresi hesabına katılmaz.

Öğrenciler kayıt yenilemedikleri öğretim yılında öğrencilik haklarından yararlanamazlar.

2. Muafiyet

Açıköğretim sistemine göre öğretim yapan fakültelerin öğrencileri, kaydedildikleri ve buldukları sınıf, bölüm ve programda okutulan derslerin

tümünü almak zorundadırlar. Ancak öğrencilerin Anadolu Üniversitesinden daha önce alıp da başarmış oldukları Atatürk İlkeleri ve İnkılap Tarihi, Türk Dili, Yabancı Dil ve Temel Bilgi Teknolojisi dersleri transfer edilebilir. Diğer yükseköğretim kurumlarından ders transferi yapılmaz.

Dikey geçiş yapan öğrenciler, Yabancı Dil ile Türk Dili derslerini ön lisans programlarında almış olduklarından lisans programındaki bu derslerden sorumlu tutulmazlar.

Açıköğretim sistemine göre öğretim yapan fakültelelere kayıtlı öğrencilerin ara, yıl sonu ve bütünleme sınavları Cumartesi-Pazar günleri olmak üzere yılda üç kez oturumlu olarak yapılmaktadır. Cumartesi-Pazar günleri öğrenci sadece bir bölüm/programa ait derslerden sınava girebileceğinden, aynı anda iki bölüm/programa kayıt yaptırmaz. Bu nedenle açıköğretim sistemine göre öğretim yapan fakültelelere yeni kayıt yaptıracakların, varsa önceki kayıtlarını sildirmeleri gerekmektedir. Önceki kayıtlarını sildirmeden yeni kayıt yaptıranların eski kayıtları hangi sınıfta olursa olsun silinerek yeni kayıtları geçerli olur.

3. Staj ve Uygulamalı Dersler

Açıköğretim Fakültesi "Turizm ve Otel İşletmeciliği", "Turizm ve Seyahat Hizmetleri" ön lisans, "Okulöncesi Öğretmenliği", "İngilizce Öğretmenliği" lisans programları ile İşletme Fakültesi "Konaklama İşletmeciliği" Lisans Programı ve aşağıda açıklanan sağlık programları dışındaki öğretim programlarında öğrencilerimizin staj ya da uygulamalı eğitim yapma zorunluluğu bulunmamaktadır.

Anadolu Üniversitesi Açıköğretim Sistemine Göre Öğretim Yapan Fakültele Öğretim ve Sınav Yönetmeliği'nin 5. maddesi gereğince staj ve uygulama zorunluluğu konulan bölüm ve program öğrencileri bu çalışmalara katılmak zorundadırlar.

3.1. Staj

"Turizm ve Otel İşletmeciliği", "Turizm ve Seyahat Hizmetleri" ön lisans programları ile "Konaklama İşletmeciliği" Lisans Programına kayıt yaptıran öğrencilerin zorunlu staj süreleri 3 aydır. Öğrenciler, Dekanlığın belirlediği staj uygulamasına uymak zorundadırlar. Öğrenciler staj yapabilecekleri tesisleri kendileri belirleyebilecekleri gibi, Dekanlık tarafından da belirlenen tesislerde (kontenjan dahilinde) stajlarını yapabilmeye imkânına sahiptirler. Öğrenciler, stajlarını "Turizm İşletme" ya da "Turizm Yatırım Belgesi" bulunan tesislerde yapabilirler. Staj için uygun görülen turizm işletmelerinde devamlı statüde (kadrolu personel olarak) çalışan öğrenciler, bu durumu belgeleyerek stajlarını aynı işletmede yapabilirler.

5510 sayılı Sosyal Sigortalar ve Genel Sağlık Sigortası Yasası 8. maddesi uyarınca, öğrencilere “İş Kazası ve Meslek Hastalığı Sigortası” için “İşe Giriş Bildirgesi” verme yükümlülüğü işveren sıfatı ile Üniversiteye verilmiştir. Sigorta bildirgelerinin en kısa sürede hazırlanabilmesi için, öğrenciler tesisle aralarında mutabık kaldıkları staj başlama tarihini 20 gün önceden Dekanlığa ulaşacak şekilde bildirmek zorundadırlar.

Tüm derslerini başaran; ancak zorunlu stajını yapmayan veya stajını yaptığı halde staj evraklarını zamanında göndermeyen öğrenciler “Turizm ve Otel İşletmeciliği”, “Turizm ve Seyahat Hizmetleri” Ön Lisans programlarından ve “Konaklama İşletmeciliği” Lisans Programından mezun olamaz ve kendisine diploma verilmez.

İşletme Fakültesi Konaklama İşletmeciliği Lisans Programında 2. sınıftan itibaren staj yapılabilir ve bölünemez. Ayrıca 1. ve 2. sınıfın tüm derslerinden başarılı olup ön lisans diploması almak isteyen öğrenciler stajlarını tamamladıktan sonra ön lisans diplomalarını alabilirler. Stajını tamamlamayan öğrencilere ön lisans/lisans diploması verilmez.

Tüm derslerinden başarılı olup 3 aylık zorunlu stajını yapmayan ya da tamamlamayan öğrenciler takip eden öğretim yılı için kayıt yenilemek zorundadırlar. Öğrenciler stajını tamamladığına dair belgeyi Dekanlığa ulaştırdıktan sonra, diploma düzenlenecek ve staj yaptığını dair belgenin düzenlenme tarihi, mezuniyet tarihi olarak diplomaya yazılacaktır.

Staj uygulaması ile ilgili ayrıntılı bilgiler 2010-2011 öğretim yılı başında öğrencilerin adreslerine gönderilecektir.

3.2. Uygulamalı Dersler

Açıköğretim Fakültesi “Büro Yönetimi ve Yönetici Asistanlığı” Ön Lisans Programı 2. sınıfında bulunan “Klavye Öğretimi” dersi devam mecburiyeti olmayan uygulamalı derstir. Amacı öğrencilere on parmak klavye kullanımını öğretmektir. Klavye öğretimi dersinin sınavı “F” klavye ile yapılmaktadır. Öğrenciler bu dersin sınavına “Q” klavye kullanarak giremezler. Bu dersin işleyiş biçimi ve sınavları ile ilgili bilgiler bu dersten sorumlu öğrencilerin adreslerine ayrıca gönderilecektir.

Okulöncesi Öğretmenliği Lisans Programı (OÖLP) 3. Sınıf “Okul Deneyimi” dersi ve 4. Sınıf “Öğretmenlik Uygulaması” dersi devam mecburiyeti olan zorunlu derslerdir. Söz konusu derslerden ara sınav ve yıl sonu notları başarısız olan öğrenciler bütünleme hakkı olmaksızın ilgili dersten sınıfta kalır. Bu derslerin uygulama süre-

cine ilişkin bilgiler öğrencilere posta yoluyla gönderilir ve OÖLP internet sitesinde (<http://www.oölp.anadolu.edu.tr>) yayınlanır. Öğrencilerin, uygulama dersi süreci ile ilgili olarak öğretim yılı başında internet üzerinden yapılan duyuruları takip etmeleri, uygulama sürecinin işleyişinde sorun yaşanmaması açısından önemlidir. Öğrencilerin uygulama dersleri kapsamında hazırladıkları dosyalar, uygulama yaptıkları okulda kendilerinden sorumlu olan anaokulu öğretmenleri ve AÖF Dekanlığı tarafından değerlendirilir.

Okulöncesi Öğretmenliği Lisans Programı Topluma Hizmet Uygulamaları (THU) dersi, Okulöncesi Öğretmenliği Lisans Programı 4. sınıf öğrencilerinin, topluma hizmet etmeye yönelik çalışmaların okullarda uygulanmasına yönelik temel bilgi ve becerileri kazanabilmeleri için planlanan bir derstir. 24 hafta süreyle haftada iki (2) saat olarak gerçekleştirilecek bu dersin uygulama sürecine ilişkin bilgiler, öğrencilere posta yoluyla gönderilir ve OÖLP internet sitesinde (<http://www.oölp.anadolu.edu.tr>) yayınlanır. Topluma Hizmet Uygulamaları Dersi Kılavuzu’nda dersin işleyiş ayrıntılı olarak açıklanmıştır. Bu kılavuzlar öğretim yılı başında, diğer ders kitapları ile birlikte öğrencilere ulaştırılır.

Öğrencilerin Topluma Hizmet Uygulamaları dersi kapsamında hazırladıkları dosyalar, uygulama yaptıkları okulda kendilerine rehberlik eden anaokulu öğretmenleri ve AÖF dekanlığı tarafından değerlendirilir.

2010-2011 öğretim yılında İngilizce Öğretmenliği Lisans Programı kapsamında yürütülecek uygulama dersleri arasında “Okul Deneyimi ve Öğretmenlik Uygulaması” ile “İngilizce Öğretmenliğinde Topluma Hizmet Uygulamaları” dersleri vardır. Her iki ders 4. sınıf programı içinde yer alır ve devam zorunluluğu vardır. İlgili derslerden devamsızlık yapan öğrenci bütünleme hakkı olmaksızın devamsızlıktan kalır.

İngilizce Öğretmenliğinde Topluma Hizmet Uygulamaları (4. sınıf) dersi tüm öğretmenlik programları içinde YÖK tarafından konulan ve devam zorunluluğu olan bir derstir. Söz konusu dersin uygulaması, AÖF İÖLP web sitesindeki “Duyurular” bölümünden ilan edilecek İköğretim okullarında etüt çalışması şeklinde (öğrencinin adres iline göre) yapılacaktır. Her öğrenci İÖLP web sitesi “Duyurular” bölümünden ilan edilecek ilköğretim okulunda “Topluma Hizmet Uygulamaları” dersini yürütecektir. Dersin değerlendirmesi dönem içinde hazırlanacak raporlardan oluşturulacak dosyanın (1 kez hazırlanır) notlandırılmasına göre yapılacaktır (Daha detaylı bilgi için “İngilizce Öğretmenliğinde Topluma Hizmet Uygulamaları

Ders Kitabı” ve Syllabus & Material Pack IV’ e bakınız).

Okul Deneyimi ve Öğretmenlik Uygulaması (4. sınıf) dersinin organizasyonu öğrencinin adres iline göre yapılacaktır. Öğrenci staj dersini hangi okulda, hangi öğretmenle yapacağını internet sitemizin (<http://iolp.anadolu.edu.tr>) “Duyurular” kısmında (Kasım ayının ilk haftası) yapılacak ilan ile öğrenecektir. Ders ile ilgili detaylı açıklamalar söz konusu dersin kitabı içerisinde yer almaktadır. Dersin değerlendirilmesi dönem içinde hazırlanacak raporların notlandırılmasına göre yapılacaktır (Daha detaylı bilgi için “Okul Deneyimi ve Öğretmenlik Uygulaması Ders Kitabı” ve Syllabus & Material Pack IV’ e bakınız).

3.3. Sağlık Programları Uygulama Eğitimi

Açıköğretim Fakültesi sağlık programları Hemşirelik Ön Lisans ve Ebelik Ön Lisans programlarının ikinci sınıf öğrencilerine bir ay süreyle hastanelerde Uygulamalı Eğitim (Akademik Danışmanlık) hizmetleri verilmektedir. Uygulamalı eğitim yapılacak hastanelerin tespitinde ölçüt olarak dahiliye, genel cerrahi, kadın doğum ve çocuk servislerinin bulunması esas alınmaktadır.

Öğrencilerimizin uygulamalı eğitime katılmaları zorunlu olup UYGULAMALI EĞİTİM ikinci sınıf müfredat programının bir dersi olarak değerlendirilmektedir. Hemşirelik Ön Lisans ve Ebelik Ön Lisans programlarını başarı ile tamamlamak için uygulamalı eğitim dersinden en az 50 ve üzerinde puan almak gerekmektedir.

4. Yatay Geçiş

Açıköğretim sistemine göre öğretim yapan fakültelere kayıtlı olan öğrenciler, her ne sebeple olursa olsun fakülte, bölüm ve programlar arasında yatay geçiş yapamazlar.

Ancak örgün öğretimde öğrenci olanlar, “Yükseköğretim Kurumlarında Ön Lisans ve Lisans Düzeyindeki Programlar Arasında Geçiş, Çift Ana Dal, Yan Dal ile Kurumlar Arası Kredi Transferi Yapılması Esaslarına İlişkin Yönetmelik” kapsamında Açıköğretim, İktisat, İşletme Fakültelerine yatay geçiş yapabilirler.

Anadolu Üniversitesi’nin yapmış olduğu yenilikçi atılımlardan biri de açık ve uzaktan öğrenim gören öğrencilerine sağladığı “Yatay Geçiş” olanağıdır. Yaşam boyu eğitim felsefesi içerisinde yenilikçi ve çağdaş bir eğitim kurumu olan Anadolu Üniversitesi’nin açık ve uzaktan öğretim sistemi ile öğrenim gören öğrencilerine sağladığı “Yatay Geçiş” hakkı ile Türkiye genelinde örgün öğretim yapan üniversite-

lerin ilgili dallarına geçiş olanağı yaratılmaktadır.

Açık ve uzaktan öğretimden örgün öğretim programlarına geçiş başvurusunun yapılabilmesi için, öğrencinin öğrenim görmekte olduğu programdaki genel not ortalamasının 100 üzerinden 80 veya üzeri olması ya da kayıt olduğu yıldaki merkezi yerleştirme puanının, geçmek istediği üniversitenin diploma programının o yılki taban puan ile eşit veya bu puandan daha yüksek olması gerekmektedir.

5. Dikey Geçiş

Açıköğretim Fakültesinin iki yıllık ön lisans programlarından mezun olanlar "Meslek Yüksekokulları ve Açıköğretim Ön Lisans Programları Mezunlarının Lisans Öğrenimine Devamları Hakkında Yönetmelik" uyarınca ÖSYM’ce yapılan dikey geçiş sınavına katılarak örgün öğretime geçiş yapabilirler.

ÖSYM’ce yapılan bu sınavlara son sınıfta okuyan öğrenciler ile mezun olanlar ilan edilen süre içerisinde başvurarak katılabilirler. Bu konuyla ilgili olarak <http://www.osym.gov.tr> adresini inceleyebilirsiniz.

Ayrıca, Meslek Yüksekokulu ve Açıköğretim Fakültesi ön lisans programlarından mezun olanlar, Anadolu Üniversitesi tarafından ilan edilen dikey geçiş koşullarını yerine getirdikleri takdirde açıköğretim sistemine göre öğretim yapan İktisat, İşletme Fakültelerinin 3. sınıfına doğrudan veya lisans öğrenimine hazırlık programına kayıt yaptırabilirler.

Dikey geçişle ilgili ayrıntılı bilgiye <http://www.anadolu.edu.tr> adresindeki “Açıköğretim” linkinde bulunan “Sık Sorulan Sorular” bağlantısına tıklayarak erişilebilmektedir.

6. Lisans Tamamlama

Açıköğretim Fakültesi İngilizce Öğretmenliği, Okulöncesi Öğretmenliği lisans programları ile İktisat, İşletme Fakülteleri ile örgün yükseköğretim programlarının 4 yıllık öğretim süresi olan yüksekokul veya fakültelerinden 1. ve 2. sınıf derslerinin tümünden başarılı olup ön lisans diploması alanlar, lisans tamamlamak isterlerse her yıl Açıköğretim, İktisat, İşletme Fakültelerince verilen ilanlarda belirtilen koşullara göre 3. sınıfa kayıt yaptırabilirler.

Lisans tamamlama ile ilgili ayrıntılı bilgiye <http://www.anadolu.edu.tr> adresindeki “Açıköğretim” linkinde bulunan “Sık Sorulan Sorular” bağlantısına tıklayarak erişilebilmektedir.

7. İkinci Üniversite

Her hangi bir yükseköğretim programından mezun olanlar ile örgün yükseköğretim kurumlarının lisans veya ön lisans programlarında kayıtlı öğrenciler, belli bir kontenjanla sınırlanmış bölümler hariç aynı alanda olmamak üzere açıköğretim sistemiyle öğretim yapan Açıköğretim, İktisat, İşletme Fakültelerine İkinci Üniversite kapsamında başvuru yapabilirler.

Açıköğretim programlarından mezun olanlar başvuru yapabilirler, ancak halen kayıtlı olanlar başvuru yapamazlar.

İkinci Üniversite ile ilgili ayrıntılı bilgiye <http://www.anadolu.edu.tr> adresindeki "Açıköğretim" linkinde bulunan "Sık Sorulan Sorular" bağlantısına tıklayarak erişilebilmektedir.

Not: Başvuru koşullarında bir değişiklik olması halinde yukarıdaki adreste ilan edilecektir.

8. Öğrenim Desteği

Anadolu Üniversitesi, öğrencilerine eğitim öğretim sürecinde her türlü desteği sunmaktadır. Öğrencilerimizin eğitim öğretimlerini sorunsuz bir şekilde sürdürebilmeleri için; eğitimin en önemli ayağını oluşturan temel malzemelerde "kitap-kırtasiye yardımı", sağlıklı ve düzenli beslenmelerini sağlamak için "beslenme yardımı" ile rahat, huzurlu ve güvenli bir ortamda yaşamaları için "barınma yardımı" nda bulunmaktadır.

Bu amaçla, Anadolu Üniversitesi'ni tercih edenlerden açık ve uzaktan öğretim programları arasında en yüksek puanlı 1000, örgün programlarda 500 gelir düzeyi düşük öğrenciye kitap, kırtasiye, beslenme ve barınma yardımı yapılmaktadır. Bu yardım, başarılı olduğu ve Rektörlüğümüzce belirlenecek koşulları sağladığı takdirde öğrencimizin öğretimi süresince devam edecektir. Bu yardım çerçevesinde öğrencilerimize her seferinde 600 TL. olmak üzere yılda iki defa ödeme yapılmaktadır. Bu yardım miktarı, mevzuat çerçevesindeki iyileştirmeler kapsamında artabilir.

9. Yurtdışı Fırsatı

Küresel rekabet ortamında farklı ülkelerde elde edilen akademik ve kültürel deneyimlerin profesyonel hayatta önemi gittikçe artmaktadır. Bunun bilincinde olan Anadolu Üniversitesi uluslararasılaşmayı öncelikli bir alan olarak benimsemiştir. Bu kapsam da Üniversitemiz, başta Avrupa ve ABD'dekiler olmak üzere dünyanın seçkin üniversiteleri ile işbirliği içindedir. Bu işbirlikleri kapsamında, Üniversitemiz örgün, açık ve uzaktan öğretim programlarına kayıt yaptıran öğrencilerimiz başarılı olma ve yeterli dil koşullarını sağlamak şartıyla;

a) Eğitimlerinin bir veya iki yılını Avrupa ve/veya ABD'de işbirliğinde bulunduğumuz üniversitelerde sürdürerek çift diploma alabilmektedirler.

b) Ülkemizin en fazla öğrenci değişimi yapan üniversitelerinin başında gelen üniversitemizin örgün öğretim öğrencileri, Erasmus değişim programı kapsamında Avrupa'da anlaşmasının bulunduğu seçkin üniversitelerde 1 veya 2 dönem eğitimlerini sürdürebilmektedirler. Üniversitemizin iş yüküne dayalı öğretim programları uygulaması, öğrencilerimizin dönem ve/veya yıl kayıplarını önlemektedir. Değişim programları sadece Avrupa ülkeleri ile sınırlı olmayıp ABD'deki işbirliğimizin olduğu üniversitelerle de gerçekleştirilebilmektedir.

c) Ön Lisans eğitimi sonrasında lisans tamamlamak isteyen örgün, açık ve uzaktan öğretim öğrencilerimiz, işbirliğimizin bulunduğu üniversitelerde eğitimlerine dikey geçiş sınavına girmeksizin ve uygun şartlarda devam edebilmektedirler. Yurt dışında eğitim için dil yetkinliğinde başvuru koşullarının sağlanamaması durumunda, işbirliğinde bulunduğumuz üniversitelerde kısa süreli dil eğitimi imkanı sunulabilmektedir.

Anadolu Üniversitesi, Örgün ve Açıköğretim Ön Lisans Programları mezunlarına, İngiltere'de yükseköğretim kurumlarında lisans tamamlama olanağı sunmaktadır.

Bilgi Yönetimi, Büro Yönetimi ve Sekreterlik, Menkul Kıymetler ve Sermaye Piyasası, Muhasebe ve Vergi Uygulamaları, Bankacılık ve Sigortacılık, Turizm ve Otel İşletmeciliği, Dış Ticaret, Halkla İlişkiler ve Tanıtım, Sosyal Bilimler, Sağlık Kurumları İşletmeciliği, İnsan Kaynakları Yönetimi Perakende Satış ve Mağaza Yönetimi, Emlak ve Emlak Yönetimi, Pazarlama, Lojistik programlarının mezunları İngiltere'deki aşağıda sayılan üniversitelerde lisans tamamlama için başvurabilecektir.

Başvuru kriterlerini yerine getirebilen Anadolu Üniversitesi mezunları; Glamorgan, Leeds Metropolitan, East London ve Oxford House College (Sunderland)'de örgün (yüzyüze) eğitim görecektir ve başarılı olmaları durumunda iki yıl sonra İngiltere'de ilgili üniversitelerden lisans diploması almaya hak kazanacaklardır.

d) Anadolu Üniversitesi, Örgün ve Açıköğretim Programları mezunlarına, İngiltere'de yüksek lisans olanağı sunuyor. Lisans eğitimi sonrasında değişik alanlarda MSc, MA ve MBA yapmak isteyen örgün, açık ve uzaktan öğretim öğrencilerimiz, işbirliğimizin bulunduğu üniversitelerde uygun şartlarda bu eğitimlerini yapabilmektedirler.

Başvuru kriterlerini yerine getirebilen Anadolu Üniversitesi mezunları; Glamorgan, Leeds Metropolitan ve Oxford House College (Sunderland)'de **yüksek lisans eğitimi** alabilecek ve başarılı olmaları durumunda üç dönemde ilgili üniversitelerden yüksek lisans diploması (MSc, MA, MBA) almaya hak kazanacaklardır. Başvurulabilecek Programlar;

Master of Science: MSc Management, MSc Management Consultancy, MSc Purchasing and Logistics, MSc Accounting, MSc Marketing, MSc Corporate Governance, MSc Accounting & Finance, MSc Finance

Master of Arts: MA International Trade & Finance, MA International Business, MA Business, MA Human Resource Management, MA Public Relations, MA International Communication

Master of Business Administration: Executive Masters of Business Administration (MBA), Masters of Business Administration (MBA)

VII. BİLGİ YÖNETİMİ VE COĞRAFİ BİLGİ SİSTEMLERİ ÖN LİSANS PROGRAMLARI İLE İLGİLİ GENEL BİLGİ

Programlar, iki yıllık ön lisans programıdır. Bu programda kuramsal ve uygulamalı dersler bulunmaktadır. Uygulamalı dersler programın İnternet sitesinden takip edilebilmekte ve devam zorunluluğu bulunmaktadır. Ayrıntılı bilgi için; <http://www.bilgi.anadolu.edu.tr> ve <http://ue.anadolu.edu.tr> adreslerini ziyaret ediniz. Bilgi Yönetimi ve Coğrafi Bilgi Sistemleri kılavuzuna bakınız.

VIII. UZAKTAN EĞİTİM PROGRAMLARI İLE İLGİLİ GENEL BİLGİ

"Eczane Hizmetleri", "İlahiyat", "Kimya Teknolojisi", "Tıbbi Laboratuvar Teknikleri", "Tıbbi ve Aromatik Bitkiler", "Gıda Kalite Kontrolü ve Analizi" programları iki yıllık ön lisans programıdır. Öğretim ders geçme esasına ve kredili sisteme göre yürütülmekte ve yarıyıl esasına dayalı akademik takvim uygulanmaktadır. Dersler internete dayalı eğitim sistemi ile yürütülmektedir. Programlarda devam mecburiyeti olan laboratuvar dersleri yaz döneminde Eskişehir'de yapılmaktadır. Ayrıca programların bazılarında zorunlu staj bulunmaktadır. Ayrıntılı bilgi için; <http://ue.anadolu.edu.tr> adresini ziyaret ediniz.

IX. ÖĞRENCİ DİSİPLİN İŞLERİ

Açıköğretim sistemine göre öğretim yapan fakülterlere kayıtlı öğrencilerin disiplin işleri "Yükseköğretim Kurumları Öğrenci Disiplin Yönetmeliği"ne göre yürütülür.

AÖF bürolarında, akademik danışmanlık merkezlerinde, sınav mahallinde veya topluca yapılan kayıt, kayıt yenileme ve diğer zamanlarda öğrenciye yakışmayan davranışlarda bulunanlar, eğitim ve öğretimi engelleyenler hakkında gerekli disiplin soruşturması açılacak ve Öğrenci Disiplin Yönetmeliği hükümleri uygulanacaktır.

X. PASO İŞLEMLERİ

Paso verilmesi, ilgili belediyelerin bu konudaki kurallarına göre her ilde ayrı organizasyon yapmayı gerektirmektedir. Paso alacak öğrencilerimiz, yapması gereken işlemler hakkında buldukları illerdeki belediyelerden bilgi alabilirler.

AÖF bürolarınca yürütülen paso işlemlerinde alınan bedelin tamamı ilgili belediyelere bandrol bedeli olarak ödenmektedir.

XI. BİLGİ EDİNME HAKKI KANUNU İLE İLGİLİ BAŞVURULAR

4982 sayılı Bilgi Edinme Hakkı Kanunu uyarınca yapılacak başvurulara gecikmeden ve süresinde yanıt verilebilmesi için başvuruların aşağıda açıklandığı şekilde, Açıköğretim Fakültesine, Merkez Büro Yöneticiliğine veya Açıköğretim Fakültesi Bürolarına yapılması gerekmektedir.

Başvurular aşağıdaki yollardan biri izlenerek yapılabilecektir:

1. Öğrencinin ad, soyad, öğrenci numarası, oturduğu yer veya iş adresi bilgilerini içeren imzalı dilekçe postayla veya elden teslim edilebilir. Ayrıca <http://www.anadolu.edu.tr> adresindeki başvuru dosyasının yazıcı çıktısı alınıp doldurularak postayla başvuru yapılabilir.
2. <http://www.anadolu.edu.tr> adresinde yayımlanan "BİLGİ EDİNME BAŞVURUSU FORMU" doldurularak faks çekilebilir.
3. <http://www.anadolu.edu.tr> adresinde yayımlanan "BİLGİ EDİNME BAŞVURUSU FORMU" doldurularak e-posta gönderilebilir.

Posta Adresi : Anadolu Üniversitesi Açıköğretim Fakültesi Yunus Emre Kampüsü, 26470 ESKİŞEHİR

Faks : (0 222) 320 07 58

e-posta : aofak@anadolu.edu.tr

4982 sayılı Bilgi Edinme Hakkı Kanunu uyarınca bu kılavuzda açıklanan kural ve kararları konu alan başvuruların değerlendirmeye alınmayacağı önemle duyurulur.

XII. ÜNİVERSİTEMİZİN DİĞER HİZMETLERİ

Yunus Emre Yeni Nesil Öğrenme Portalı; Öğrenme materyallerinden, dileyen herkesin yararlanması amacıyla ücretsiz ve hiçbir koşul

belirtmeden bireylerin kullanımına açılan Yunus Emre Yeni Nesil Öğrenme Portalı <http://yunusemre.anadolu.edu.tr> adresinden hizmet vermektedir.

AnaPod; AnaPod ders portalı projesi, Üniversitemiz örgün programlarında verilmekte olan dersler için, ders anlatımları ve etkinliklerinin ve ilgili diğer ders materyallerinin web ortamına kolaylıkla aktarılması amacıyla 2008-2009 Güz döneminde başlatılmış olup <http://anapod.anadolu.edu.tr> adresinden hizmet vermektedir.

Türkçe Sertifika Programı; Türkçe öğrenmek isteyenlere yönelik hazırlanan Anadolu Üniversitesi Türkçe Sertifika Programı (TSP) İnternet üzerinden zaman ve mekân sınırlaması olmaksızın hizmet vermektedir. Türkçe Sertifika Programını tamamlayanlara Anadolu Üniversitesince sertifika verilmektedir. Ayrıntılı bilgiye <http://www.tsp.anadolu.edu.tr> adresinden ulaşabilirsiniz.

e-Sertifika Programı; Anadolu Üniversitesi uzaktan öğretim sistemi bünyesinde Bankacılık, Büro Yönetimi, Catering Hizmetleri İşletmeciliği, Dış Ticaret Uzmanlığı, Finansal Analiz, Finansal Muhasebe, Finansal Yönetim, Finansçı Olmayanlar İçin Finansal Ekonomi, Genel Muhasebe, Girişimcilik, Hukuk Sekreterliği, İlköğretimde Kaynaştırma ve Drama, İlköğretimde Teknoloji Uygulamaları, İş Yaşamı ve Hukuku, İşletme Sekreterliği, İşletmecilik, Kurumsal Kaynak Planlaması Uzmanlığı, Maliyet Muhasebesi, Muhasebe Bilgi Yönetimi, Muhasebe ve Yönetim, Pazarlama, Pazarlama Yönetimi, Perakendeciliğe Giriş, Perakendecilik, Temizlik Hizmetleri Yönetimi, Tıp Sekreterliği, Vergi Uygulamaları, Yönetici Asistanlığı, Yönetim Muhasebesi ve Karar Destek Sistemleri, Yönetim ve Organizasyon alanlarında e- Sertifika Programları sunulmaktadır. En az lise ve dengi okullardan mezun olan herkesin yararlanabileceği sertifika programlarında dersler ve danışmanlık hizmetleri İnternet üzerinden yürütülmektedir.

<http://www.e-sertifika.anadolu.edu.tr> adresinde yer alan İnternet sitesinden kayıt ve başvuru koşulları ile programlar hakkında ayrıntılı bilgiye ulaşabilirsiniz.

Not: Sık sorulan sorulara <http://www.anadolu.edu.tr> adresindeki “Açıköğretim” linkinden ulaşabilirsiniz.

TABLO- 2 2010-2011 ÖĞRETİM YILI ÖĞRENCİ HİZMETLERİ İLE İLGİLİ GENEL BİLGİLER

<u>SINAVLAR</u>		<u>SINAV TARİHLERİ</u>	
Ara Sınav		02-03 Nisan 2011	
Yıl Sonu Sınavı		28-29 Mayıs 2011	
Bütünleme Sınavı		10-11 Eylül 2011	
		<u>BAŞLANGIÇ</u>	<u>BİTİŞ</u>
2010-2011 Öğretim Yılı Akademik Danışmanlık Hizmetleri		03 Ocak 2011	27 Mayıs 2011
2010-2011 ÖĞRETİM YILINDA			
“YENİDEN DÜZENLENEN ÖĞRENCİ KİMLİK KARTI”, “İKİNCİ NÜSHA (Duplikata) DİPLOMA” VE “DERS KİTABI” İSTEYENLERİN ÖDEMESİ GEREKEN TUTARLAR İLE BANKA HESAP NUMARALARI			
<u>BELGE</u>	<u>ÜCRETİ</u>	<u>BANKA</u>	<u>HESAP NUMARASI</u>
Yeniden Düzenlenen Öğrenci Kimlik Kartı	10.00 TL.	Ziraat Bankası (IBAN: TR2400010001174000 36895001)	40003689-5001
İkinci Nüsha (Duplikata) Diploma	55.00 TL.	Ziraat Bankası (IBAN: TR2400010001174000 36895001)	40003689-5001
<u>DERS KİTAPLARI</u>	<u>ÜCRETİ</u>	<u>BANKA</u>	<u>HESAP NUMARASI</u>
Tek Cilt Kitaplar	10.00 TL.	Ziraat Bankası	40003690-5001
İki Cilt Kitaplar (her cilt)	7.50 TL.	(IBAN: TR720001000117400036905001)	
Yukarıdaki hesaplar Ziraat Bankası Eskişehir Şubesinde açılmıştır.			

TABLO- 3 E-POSTA VE İNTERNET ADRESLERİ

E-POSTA ADRESİ	
merkezburo@anadolu.edu.tr	→ Öğrenmek istediğiniz öğrenci hizmetleri ile ilgili soruları bu adrese e-posta göndererek sorabilirsiniz.
İNTERNET ADRESLERİ	
http://www.anadolu.edu.tr adresinden	→ Açıköğretim Sistemi seçeneğini tıklayarak açıköğretim sistemine göre öğretim yapan fakültelerin tümüne ait hizmetlere ulaşabilirsiniz.
http://aofburo.anadolu.edu.tr adresinden	→ AÖF sınavlarının sonuçlarını öğrenebilir, kayıt ve ders bilgilerinize ulaşabilirsiniz.
http://aofmail.anadolu.edu.tr adresinden	→ Anadolu Üniversitesi...@anadolu.edu.tr uzantılı e-posta hizmetinden yararlanabilirsiniz.
http://eogrenme.anadolu.edu.tr adresinden	→ Açıköğretim e-Öğrenme Portalında oturum açarak e-Kitap, e-Televizyon, e-Alıştırma, e-Sınav, e-Danışmanlık, e-Sesli Kitap, e-Destek hizmetleri ile geçmiş yıllara ait sınav soru ve cevaplarına erişebilirsiniz.

Bu kılavuz Açıköğretim Sistemine Göre Öğretim Yapan Fakülteler Öğretim ve Sınav Yönetmeliği'nin ilgili hükümlerine göre hazırlanarak Açıköğretim, İktisat, İşletme Fakültelerinin, Fakülte Yönetim Kurulu Kararlarıyla kabul edilmiştir.

BAŞARILAR DİLERİZ.

EK-1 AÇIKÖĞRETİM, İKTİSAT, İŞLETME FAKÜLTELERİNDE OKUTULACAK DERSLER VE ARA SINAVDA SORUMLU OLUNACAK ÜNİTELER

Açıköğretim sistemine göre öğretim yapan fakültelerde kayıtlı öğrencilerin okuyacakları dersler ve ders adlarının karşılığında ara sınavda sorumlu olunacak üniteler aşağıdaki çizelgelerde belirtilmektedir. Öğrenciler yıl sonu ve bütünleme sınavlarında ders kitabının tamamından sorumlu olacaklardır.

Önceki öğretim yıllarında programlarımıza kayıt yaptıran öğrencilerimiz, ders kitaplarındaki değişiklik durumunu <http://www.anadolu.edu.tr> adresinde "Açıköğretim" linkinde bulunan "Duyurular" ve "Kitap Hizmetleri" bağlantılarından erişebilirler.

İŞLETME FAKÜLTESİ

İşletme Bölümü			
1. SINIF		2. SINIF	
DERS ADI	ARA SINAV SORUMLULUK ÜNİTELERİ	DERS ADI	ARA SINAV SORUMLULUK ÜNİTELERİ
1. Genel Muhasebe	1- 10	1. Muhasebe Uygulamaları	1- 9
2. Genel İşletme	1- 9	2. Ticaret Hukuku	1-11
3. İktisada Giriş	1-10	3. Yönetim Organizasyon	1- 9
4. Genel Matematik	1- 8	4. Kamu Maliyesi	1- 7
5. Davranış Bilimlerine Giriş	1- 8	5. İstatistik	1- 7
6. Hukuka Giriş	1- 8	6. İktisat Teorisi	1-10
7. Temel Bilgi Teknolojileri	1- 7	7. Atatürk İlkeleri ve İnkılâp Tarihi	1-15
3. SINIF		4. SINIF	
1. Türk Vergi Sistemi	1- 8	1. Uluslararası İşletmecilik	1- 8
2. İş ve Sosyal Güvenlik Hukuku	1- 8	2. İnsan Kaynakları Yönetimi	1- 7
3. Finansal Yönetim	1- 7	3. Muhasebe Denetimi ve Mali Analiz	1- 7
4. Pazarlama Yönetimi	1- 8	4. Ser. Piy. ve Finansal Kurumlar	1- 7
5. Maliyet Muhasebesi	1- 7	5. Stratejik Yönetim	1- 6
6. Yönetim Bilgi Sistemi	1- 6	6. Girişimcilik	1- 5
7. Yabancı Dil (İngilizce) *	1-15	7. Türk Dili **	1- 8
(Almanca) *	1-14		
(Fransızca) *	1- 6		

Konaklama İşletmeciliği Bölümü			
1. SINIF		2. SINIF	
DERS ADI	ARA SINAV SORUMLULUK ÜNİTELERİ	DERS ADI	ARA SINAV SORUMLULUK ÜNİTELERİ
1. Genel Muhasebe	1- 10	1. Genel Turizm Bilgisi	1- 5
2. Genel İşletme	1- 9	2. Seyahat Acenteliği ve Tur Operatörlüğü	1- 6
3. İktisada Giriş	1-10	3. Konaklama Hizmetlerinde Kalite Yönetimi	1- 8
4. Genel Matematik	1- 8	4. Otel İşletmelerinde Konaklama Hizmetleri	1- 5
5. Davranış Bilimlerine Giriş	1- 8	5. Otel İşletmelerinde Destek Hizmetleri	1- 6
6. Hukuka Giriş	1- 8	6. Yiyecek-İçecek Hizmetleri	1- 6
7. Temel Bilgi Teknolojileri	1- 7	7. Atatürk İlkeleri ve İnkılâp Tarihi	1-15

Lisans Öğrenimine Hazırlık Programı	
DERS ADI	ARA SINAV SORUMLULUK ÜNİTELERİ
1. Genel Muhasebe	1-10
2. Genel İşletme	1- 9
3. İktisada Giriş	1-10
4. Hukuka Giriş	1- 8

İKTİSAT FAKÜLTESİ

İktisat - Maliye - Kamu Yönetimi - Çalışma Ekonomisi ve Endüstri İlişkileri Bölümleri			
1. SINIF		2. SINIF	
DERS ADI	ARA SINAV SORUMLULUK ÜNİTELERİ	DERS ADI	ARA SINAV SORUMLULUK ÜNİTELERİ
1. Genel Muhasebe	1- 10	1. Muhasebe Uygulamaları	1- 9
2. Genel İşletme	1- 9	2. Ticaret Hukuku	1-11
3. İktisada Giriş	1-10	3. Yönetim Organizasyon	1- 9
4. Genel Matematik	1- 8	4. Kamu Maliyesi	1- 7
5. Davranış Bilimlerine Giriş	1- 8	5. İstatistik	1- 7
6. Hukuka Giriş	1- 8	6. İktisat Teorisi	1-10
7. Temel Bilgi Teknolojileri	1- 7	7. Atatürk İlkeleri ve İnkılâp Tarihi	1-15

İktisat Bölümü			
3. SINIF		4. SINIF	
DERS ADI	ARA SINAV SORUMLULUK ÜNİTELERİ	DERS ADI	ARA SINAV SORUMLULUK ÜNİTELERİ
1. Para Teorisi ve Politikası	1- 6	1. İktisadi Kalkınma ve Büyüme	1- 5
2. Uluslararası İktisat	1- 6	2. Maliye Politikası	1-10
3. İdare Hukuku	1- 5	3. Vergi Hukuku	1- 6
4. Türk Vergi Sistemi	1- 8	4. Türkiye Ekonomisi	1- 6
5. Devlet Bütçesi	1- 7	5. Finansal Ekonomi	1- 5
6. İş ve Sosyal Güvenlik Hukuku	1- 8	6. İktisat Tarihi	1- 5
7. Yabancı Dil (İngilizce) *	1-15	7. Türk Dili **	1- 8
(Almanca) *	1-14		
(Fransızca) *	1- 6		

Maliye Bölümü			
3. SINIF		4. SINIF	
DERS ADI	ARA SINAV SORUMLULUK ÜNİTELERİ	DERS ADI	ARA SINAV SORUMLULUK ÜNİTELERİ
1. Para Teorisi ve Politikası	1- 6	1. Maliye Politikası	1-10
2. İdare Hukuku	1- 5	2. Türkiye Ekonomisi	1- 6
3. Türk Vergi Sistemi	1- 8	3. Finansal Ekonomi	1- 5
4. Devlet Bütçesi	1- 7	4. Vergi Hukuku	1- 6
5. İş ve Sosyal Güvenlik Hukuku	1- 8	5. Uluslararası Mali İlişkiler	1- 7
6. Kamu Ekonomisi	1- 7	6. Yerel Yönetimler	1- 7
7. Yabancı Dil (İngilizce) *	1-15	7. Türk Dili **	1- 8
(Almanca) *	1-14		
(Fransızca) *	1- 6		

Kamu Yönetimi Bölümü			
3. SINIF		4. SINIF	
DERS ADI	ARA SINAV SORUMLULUK ÜNİTELERİ	DERS ADI	ARA SINAV SORUMLULUK ÜNİTELERİ
1. Türk Vergi Sistemi	1- 8	1. Türkiye Ekonomisi	1- 6
2. Devlet Bütçesi	1- 7	2. İnsan Kaynakları Yönetimi	1- 7
3. Sosyal Politika	1- 7	3. Yerel Yönetimler	1- 7
4. İdare Hukuku	1- 5	4. Siyaset Bilimi	1- 8
5. Anayasa Hukuku	1- 8	5. Maliye Politikası	1-10
6. Türk Siyasal Hayatı	1- 4	6. Örgütsel Davranış	1- 7
7. Yabancı Dil (İngilizce) *	1-15	7. Türk Dili **	1- 8
(Almanca) *	1-14		
(Fransızca) *	1- 6		

Okutulacak Dersler ve Ara Sınav Sorumluluk Üniteleri

Çalışma Ekonomisi ve Endüstri İlişkileri Bölümü			
3. SINIF		4. SINIF	
DERS ADI	ARA SINAV SORUMLULUK ÜNİTELERİ	DERS ADI	ARA SINAV SORUMLULUK ÜNİTELERİ
1. Finansal Yönetim	1- 7	1. Türkiye Ekonomisi	1- 6
2. İdare Hukuku	1- 5	2. Uluslararası Çalışma Normları	1- 6
3. Sosyal Politika	1- 7	3. Örgütsel Davranış	1- 7
4. Çalışma Ekonomisi	1- 8	4. İşçi Sağlığı ve İş Güvenliği	1- 8
5. İş Hukuku	1- 7	5. İnsan Kaynakları Yönetimi	1- 7
6. Sosyal Güvenlik Hukuku	1- 8	6. Endüstri İlişkileri	1- 7
7. Yabancı Dil (İngilizce) *	1-15	7. Türk Dili **	1- 8
(Almanca) *	1-14		
(Fransızca) *	1- 6		

Uluslararası İlişkiler Bölümü			
1. SINIF		2. SINIF	
DERS ADI	ARA SINAV SORUMLULUK ÜNİTELERİ	DERS ADI	ARA SINAV SORUMLULUK ÜNİTELERİ
1. Uygarlık Tarihi	1- 6	1. Siyasi Tarih	1- 6
2. Türk Siyasal Hayatı	1- 4	2. Uluslararası İlişkilere Giriş	1- 5
3. İktisada Giriş	1-10	3. İstatistik	1- 7
4. Genel Matematik	1- 8	4. Siyaset Bilimi	1- 8
5. Davranış Bilimlerine Giriş	1- 8	5. Türkiye Ekonomisi	1- 6
6. Hukuka Giriş	1- 8	6. Kamu Yönetimi	1- 5
7. Temel Bilgi Teknolojileri	1- 7	7. Türkiye'nin Toplumsal Yapısı	1- 5
		8. Atatürk İlkeleri ve İnkılap Tarihi	1-15

Lisans Öğrenimine Hazırlık Programı	
DERS ADI	ARA SINAV SORUMLULUK ÜNİTELERİ
1. Genel Muhasebe	1-10
2. Genel İşletme	1- 9
3. İktisada Giriş	1-10
4. Hukuka Giriş	1- 8

AÇIKÖĞRETİM FAKÜLTESİ ÖN LİSANS PROGRAMLARI

Adalet - Adalet Meslek Eğitimi			
1. SINIF		2. SINIF	
DERS ADI	ARA SINAV SORUMLULUK ÜNİTELERİ	DERS ADI	ARA SINAV SORUMLULUK ÜNİTELERİ
1. Anayasa Hukuku	1- 8	1. İnfaz Hukuku	1- 8
2. Hukuka Giriş	1- 8	2. İcra ve İflas Hukuku	1- 8
3. Temel Bilgi Teknolojileri	1- 7	3. Ceza Muhakemesi Hukuku	1- 6
4. Medeni Usul Hukuku	1- 8	4. Memur Hukuku	1- 6
5. Yargı Örgütü ve Tebligat Hukuku	1- 6	5. İnsan Hakları ve Kamu Özgürlükleri	1- 6
6. Kalem Mevzuatı	1- 4	6. Türk Dili	1- 8
7. Halkla İlişkiler ve İletişim	1- 4	7. Atatürk İlkeleri ve İnkılap Tarihi	1-15
8. Yabancı Dil (İngilizce)	1-15		
(Almanca)	1-14		
(Fransızca)	1- 6		

Okutulacak Dersler ve Ara Sınav Sorumluluk Üniteleri

Bankacılık ve Sigortacılık			
1. SINIF		2. SINIF	
DERS ADI	ARA SINAV SORUMLULUK ÜNİTELERİ	DERS ADI	ARA SINAV SORUMLULUK ÜNİTELERİ
1. Genel İşletme	1- 9	1. Banka ve Sigorta Hukuku	1- 3
2. Davranış Bilimlerine Giriş	1- 8	2. Banka ve Sigorta Pazarlaması	1- 5
3. İktisada Giriş	1-10	3. Sigortacılık Uygulamaları	1- 5
4. Genel Matematik	1- 8	4. Bankacılık Uygulamaları	1- 6
5. Genel Muhasebe	1-10	5. Banka ve Sigorta Muhasebesi	1- 5
6. Hukuka Giriş	1- 8	6. İstatistik	1- 7
7. Temel Bilgi Teknolojileri	1- 7	7. Türk Dili	1- 8
8. Yabancı Dil (İngilizce)	1-15	8. Atatürk İlkeleri ve İnkılâp Tarihi	1-15
(Almanca)	1-14		
(Fransızca)	1- 6		

(!) Büro Yönetimi ve Yönetici Asistanlığı			
1. SINIF		2. SINIF	
DERS ADI	ARA SINAV SORUMLULUK ÜNİTELERİ	DERS ADI	ARA SINAV SORUMLULUK ÜNİTELERİ
1. Genel İşletme	1- 9	1. Büro Yönetimi	1- 6
2. Davranış Bilimlerine Giriş	1- 8	2. Klavye Öğretimi	1- 6
3. İktisada Giriş	1-10	3. Kurumsal İletişim Yönetimi	1- 5
4. Uygarlık Tarihi	1- 6	4. Büro Teknolojileri	1- 6
5. İletişim Bilgisi	1- 5	5. İstatistik	1- 7
6. Hukuka Giriş	1- 8	6. Ticari Bilgiler ve Belgeler	1- 4
7. Temel Bilgi Teknolojileri	1- 7	7. Türk Dili	1- 8
8. Yabancı Dil (İngilizce)	1-15	8. Atatürk İlkeleri ve İnkılâp Tarihi	1-15
(Almanca)	1-14		
(Fransızca)	1- 6		

Deniz Kuvvetleri Meslek Eğitimi			
1. SINIF		2. SINIF	
DERS ADI	ARA SINAV SORUMLULUK ÜNİTELERİ	DERS ADI	ARA SINAV SORUMLULUK ÜNİTELERİ
1. Hukuka Giriş	1- 8	1. Yönetim Organizasyon	1- 9
2. Genel İşletme	1- 9	2. İnsan Kaynakları Yönetimi	1- 7
3. Davranış Bilimlerine Giriş	1- 8	3. Toplum ve İletişim	1- 5
4. İktisada Giriş	1-10	4. Örgütsel Davranış	1- 7
5. Temel Bilgi Teknolojileri	1- 7	5. Türk Dili	1- 8
6. Yabancı Dil (İngilizce)	1-15	6. Atatürk ilkeleri ve İnkılâp Tarihi	1-15
(Almanca)	1-14		
(Fransızca)	1- 6		

Dış Ticaret			
1. SINIF		2. SINIF	
DERS ADI	ARA SINAV SORUMLULUK ÜNİTELERİ	DERS ADI	ARA SINAV SORUMLULUK ÜNİTELERİ
1. Genel İşletme	1- 9	1. Dış Ticaret İşlemlerinin Muhasebeleştirilmesi	1- 5
2. Davranış Bilimlerine Giriş	1- 8	2. Uluslararası Pazarlama	1- 5
3. İktisada Giriş	1-10	3. Gümrükleme	1- 5
4. Genel Matematik	1- 8	4. Kambiyo Mevzuatı	1- 9
5. Genel Muhasebe	1-10	5. Dış Ticarete Giriş	1- 8
6. Hukuka Giriş	1- 8	6. İthalat ve İhracat Uygulamaları	1- 5
7. Temel Bilgi Teknolojileri	1- 7	7. Türk Dili	1- 8
8. Yabancı Dil (İngilizce)	1-15	8. Atatürk İlkeleri ve İnkılâp Tarihi	1-15
(Almanca)	1-14		
(Fransızca)	1- 6		

Okutulacak Dersler ve Ara Sınav Sorumluluk Üniteleri

Elektrik Enerjisi Üretim, İletim ve Dağıtım			
1. SINIF		2. SINIF	
DERS ADI	ARA SINAV SORUMLULUK ÜNİTELERİ	DERS ADI	ARA SINAV SORUMLULUK ÜNİTELERİ
1. Genel İşletme	1- 9	1. Yenilenebilir Enerji Kaynakları	1- 4
2. Teknolojinin Bilimsel İlkeleri	1- 5	2. Elektrik Enerjisi Üretimi ve Dağıtım	1- 4
3. Geleneksel Enerji Kaynakları ve Kullanımı	1- 5	3. Enerji Tasarrufu ve Çevre	1- 5
4. İktisada Giriş	1-10	4. Yönetim Organizasyon	1- 9
5. Genel Matematik	1- 8	5. Enerji Ekonomisi	1- 5
6. Hukuka Giriş	1- 8	6. Enerji Analizi ve Yönetimi	1- 5
7. Temel Bilgi Teknolojileri	1- 7	7. Türk Dili	1- 8
8. Yabancı Dil (İngilizce)	1-15	8. Atatürk ilkeleri ve İnkılâp Tarihi	1-15
(Almanca)	1-14		
(Fransızca)	1- 6		

Ebelik - Hemşirelik	
1. SINIF	
DERS ADI	ARA SINAV SORUMLULUK ÜNİTELERİ
1. Anatomi	1- 5
2. Hemşireliğin Temelleri (Hemşirelik Esasları) (Hemşirelikte Kişilerarası İlişki)	(***) 1- 7 1- 3
3. Patoloji	1- 3
4. Farmakoloji	1- 5
5. Fizyoloji	1- 4
6. Biyokimya	1- 6
7. Mikrobiyoloji	1- 8
8. Beslenmeye Giriş	Bölüm 1 Bölüm 2 Bölüm 3
	1- 6 1 1- 3
9. Psikoloji	1- 6
10. Yabancı Dil (İngilizce)	1-15
(Almanca)	1-14
(Fransızca)	1- 6

Ebelik 2. SINIF		Hemşirelik 2. SINIF	
DERS ADI	ARA SINAV SORUMLULUK ÜNİTELERİ	DERS ADI	ARA SINAV SORUMLULUK ÜNİTELERİ
1. Hemşirelik Deontolojisi ve Sağlık Kur. Yön. (Hemşirelik Tarihi ve Deontolojisi) (Sağlık Kurumlarında Yönetim)	(***) 1- 6 1- 5	1. Hemşirelik Deontolojisi ve Sağlık Kur. Yön. (Hemşirelik Tarihi ve Deontolojisi) (Sağlık Kurumlarında Yönetim)	(***) 1-6 1-5
2. Epidemiyolojiye Giriş ve Enfeksiyon Hast.	1- 6	2. Epidemiyolojiye Giriş ve Enfeksiyon Hastalıkları	1-6
3. İlk Yardım	1- 7	3. İç Hastalıkları Hemşireliği	1-9
4. İç Hastalıkları	1- 3	4. Cerrahi Hastalıkları Hemşireliği	1-12
5. Cerrahi Hastalıklar	1-19	5. Çocuk Sağlığı ve Hastalıkları Hemşireliği	1-11
6. Kadın Hastalıkları ve Doğum	1- 8	6. Psikiyatri Hemşireliği	1-8
7. Çocuk Sağlığı ve Gelişimi	1-13	7. Afetlerde Hemşirelik ve Halk Sağlığı Hemşireliği (Afetlerde Hemşirelik Bakımı ve İlk Yardım) (Halk Sağlığı Hemşireliği)	(***) 1-7 1-7
8. Ana Sağlığı ve Aile Planlaması	1- 6	8. Doğum ve Kadın Hastalıkları Hemşireliği	1-9
9. Türk Dili	1- 8	9. Türk Dili	1-8
10. Atatürk İlkeleri ve İnkılâp Tarihi	1-15	10. Atatürk İlkeleri ve İnkılâp Tarihi	1-15
11. Uygulamalı Eğitim (Staj)	-----	11. Uygulamalı Eğitim (Staj)	-----

Okutulacak Dersler ve Ara Sınav Sorumluluk Üniteleri

Emlak ve Emlak Yönetimi			
1. SINIF		2. SINIF	
DERS ADI	ARA SINAV SORUMLULUK ÜNİTELERİ	DERS ADI	ARA SINAV SORUMLULUK ÜNİTELERİ
1. Genel İşletme	1- 9	1. Emlak Komisyonculuğu Hukuku	1- 3
2. Davranış Bilimlerine Giriş	1- 8	2. Gayrimenkullerde Vergilendirme	1- 6
3. İktisada Giriş	1-10	3. Belediye ve Gayrimenkul Mevzuatı	1- 3
4. İletişim Bilgisi	1- 5	4. Emlak Yönetimi ve Uygulama	1- 5
5. Uygarlık Tarihi	1- 6	5. Bina ve Yapım Bilgisi	1- 3
6. Hukuka Giriş	1- 8	6. Emlak Finans ve Emlak Değerleme	1- 4
7. Temel Bilgi Teknolojileri	1- 7	7. Türk Dili	1- 8
8. Yabancı Dil (İngilizce)	1-15	8. Atatürk İlkeleri ve İnkılâp Tarihi	1-15
(Almanca)	1-14		
(Fransızca)	1- 6		

Ev İdaresi			
1. SINIF		2. SINIF	
DERS ADI	ARA SINAV SORUMLULUK ÜNİTELERİ	DERS ADI	ARA SINAV SORUMLULUK ÜNİTELERİ
1. Genel İşletme	1- 9	1. Ev Yönetimi	1- 7
2. Davranış Bilimlerine Giriş	1- 8	2. Aile Ekonomisi	1- 6
3. İktisada Giriş	1-10	3. Aile Sağlığı	1- 5
4. Uygarlık Tarihi	1- 6	4. Aile Psikolojisi ve Eğitimi	1- 9
5. İletişim Bilgisi	1- 5	5. Aile Yapısı ve İlişkileri	1- 8
6. Hukuka Giriş	1- 8	6. Toplumsal Yaşamda Kadın	1- 6
7. Temel Bilgi Teknolojileri	1- 7	7. Türk Dili	1- 8
8. Yabancı Dil (İngilizce)	1-15	8. Atatürk İlkeleri ve İnkılâp Tarihi	1-15
(Almanca)	1-14		
(Fransızca)	1- 6		

Fotoğrafçılık ve Kameramanlık			
1. SINIF		2. SINIF	
DERS ADI	ARA SINAV SORUMLULUK ÜNİTELERİ	DERS ADI	ARA SINAV SORUMLULUK ÜNİTELERİ
1. Uygarlık Tarihi	1- 6	1. Sayısal Fotoğrafa Giriş	1- 4
2. Sosyolojiye Giriş	1- 7	2. Sayısal Fotoğraf İşleme Teknikleri	1- 5
3. İletişim Bilgisi	1- 5	3. Sayısal Fotoğraf Baskı Teknikleri	1- 4
4. Görsel Estetik	1- 4	4. Kamera Tekniğine Giriş	1- 4
5. Temel Fotoğrafçılık	1- 4	5. Film ve Video Yapımı	1- 4
6. Fotoğraf ve Hareketli Görüntünün Tarihi	(***)	6. Fotoğraf ve Kameranın Kullanım Alanları	1,5,7,9,11
Bölüm 1 Fotoğrafın Tarihi	1- 3		
Bölüm 2 Hareketli Görüntünün Tarihi	7- 8		
7. Temel Bilgi Teknolojileri	1- 7	7. Türk Dili	1- 8
8. Yabancı Dil (İngilizce)	1-15	8. Atatürk İlkeleri ve İnkılâp Tarihi	1-15
(Almanca)	1-14		
(Fransızca)	1- 6		

(!) Halkla İlişkiler ve Tanıtım			
1. SINIF		2. SINIF	
DERS ADI	ARA SINAV SORUMLULUK ÜNİTELERİ	DERS ADI	ARA SINAV SORUMLULUK ÜNİTELERİ
1. Genel İşletme	1- 9	1. Halkla İlişkiler Uygulama Teknikleri	1- 5
2. Davranış Bilimlerine Giriş	1- 8	2. Halkla İlişkiler Yazarlığı	1- 4
3. İktisada Giriş	1-10	3. Halkla İlişkiler Uygulamaları ve Örnek Olaylar	1- 4
4. Uygarlık Tarihi	1- 6	4. Halkla İlişkiler	1- 6
5. İletişim Bilgisi	1- 5	5. İkna ve Konuşma	1- 5
6. Hukuka Giriş	1- 8	6. Kurumsal İletişim Yönetimi	1- 5
7. Temel Bilgi Teknolojileri	1- 7	7. Türk Dili	1- 8
8. Yabancı Dil (İngilizce)	1-15	8. Atatürk İlkeleri ve İnkılâp Tarihi	1-15
(Almanca)	1-14		
(Fransızca)	1- 6		

Okutulacak Dersler ve Ara Sınav Sorumluluk Üniteleri

Hava Kuvvetleri Meslek Eğitimi			
1. SINIF		2. SINIF	
DERS ADI	ARA SINAV SORUMLULUK ÜNİTELERİ	DERS ADI	ARA SINAV SORUMLULUK ÜNİTELERİ
1. Hukuka Giriş	1- 8	1. Yönetim Organizasyon	1- 9
2. İktisada Giriş	1-10	2. Toplum ve İletişim	1- 5
3. Davranış Bilimlerine Giriş	1- 8	3. Uluslararası Mali İlişkiler	1- 7
4. Temel Bilgi Teknolojileri	1- 7	4. İdare Hukuku	1- 5
5. Anayasa Hukuku	1- 8	5. Türk Dili	1- 8
6. Yabancı Dil (İngilizce)	1-15	6. Atatürk ilkeleri ve İnkılâp Tarihi	1-15
(Almanca)	1-14		
(Fransızca)	1- 6		

(!) İnsan Kaynakları Yönetimi			
1. SINIF		2. SINIF	
DERS ADI	ARA SINAV SORUMLULUK ÜNİTELERİ	DERS ADI	ARA SINAV SORUMLULUK ÜNİTELERİ
1. Genel İşletme	1- 9	1. Örgütlerde İnsan Kaynakları Yönetimi	1- 6
2. Davranış Bilimlerine Giriş	1- 8	2. Halkla İlişkiler	1- 6
3. İktisada Giriş	1-10	3. İşçi Sağlığı ve İş Güvenliği	1- 8
4. Genel Matematik	1- 8	4. Çalışma İlişkileri	1- 6
5. Genel Muhasebe	1-10	5. Performans ve Ücret Yönetimi	1- 6
6. Hukuka Giriş	1- 8	6. Eğitim ve Geliştirme	1- 6
7. Temel Bilgi Teknolojileri	1- 7	7. Türk Dili	1- 8
8. Yabancı Dil (İngilizce)	1-15	8. Atatürk İlkeleri ve İnkılâp Tarihi	1-15
(Almanca)	1-14		
(Fransızca)	1- 6		

İşletme Yönetimi			
1. SINIF		2. SINIF	
DERS ADI	ARA SINAV SORUMLULUK ÜNİTELERİ	DERS ADI	ARA SINAV SORUMLULUK ÜNİTELERİ
1. Genel İşletme	1- 9	1. Girişimcilik ve İş Kurma	1- 5
2. Davranış Bilimlerine Giriş	1- 8	2. İş Planı	1- 4
3. İktisada Giriş	1-10	3. Proje Analizi ve Değerleme	1- 5
4. İletişim Bilgisi	1- 5	4. Girişim Finansmanı	1- 5
5. Pazarlama Yönetimi	1- 8	5. Elektronik Ticaret	1- 4
6. Hukuka Giriş	1- 8	6. Yenilik Yönetimi	1- 5
7. Temel Bilgi Teknolojileri	1- 7	7. Türk Dili	1- 8
8. Yabancı Dil (İngilizce)	1-15	8. Atatürk İlkeleri ve İnkılâp Tarihi	1-15
(Almanca)	1-14		
(Fransızca)	1- 6		

Jandarma Meslek Eğitimi			
1. SINIF		2. SINIF	
DERS ADI	ARA SINAV SORUMLULUK ÜNİTELERİ	DERS ADI	ARA SINAV SORUMLULUK ÜNİTELERİ
1. Hukuka Giriş	1- 8	1. Ceza Hukuku	1- 8
2. Anayasa Hukuku	1- 8	2. Sosyal Psikoloji	1- 8
3. Davranış Bilimlerine Giriş	1- 8	3. İnsan Hakları ve Kamu Özgürlükleri	1- 6
4. Halkla İlişkiler ve İletişim	1- 4	4. Ceza Muhakemesi Hukuku	1- 6
5. Jandarmanın Görev ve Yetkileri	1- 8	5. Türk Dili	1- 8
6. Yabancı Dil (İngilizce)	1-15	6. Atatürk ilkeleri ve İnkılâp Tarihi	1-15
(Almanca)	1-14		
(Fransızca)	1- 6		

Okutulacak Dersler ve Ara Sınav Sorumluluk Üniteleri

Kara Kuvvetleri Meslek Eğitimi			
1. SINIF		2. SINIF	
DERS ADI	ARA SINAV SORUMLULUK ÜNİTELERİ	DERS ADI	ARA SINAV SORUMLULUK ÜNİTELERİ
1. Hukuka Giriş	1- 8	1. Yönetim Organizasyon	1- 9
2. Genel İşletme	1- 9	2. İnsan Kaynakları Yönetimi	1- 7
3. Davranış Bilimlerine Giriş	1- 8	3. Yurttaşlık ve Çevre Bilgisi	1- 6
4. Temel Bilgi Teknolojileri	1- 7	4. Öğretimde Planlama ve Değerlendirme	1- 7
5. İletişim Bilgisi	1- 5	5. Türk Dili	1- 8
6. Yabancı Dil (İngilizce)	1-15	6. Atatürk ilkeleri ve İnkılâp Tarihi	1-15
(Almanca)	1-14		
(Fransızca)	1- 6		

Kültürel Miras ve Turizm			
1. SINIF		2. SINIF	
DERS ADI	ARA SINAV SORUMLULUK ÜNİTELERİ	DERS ADI	ARA SINAV SORUMLULUK ÜNİTELERİ
1. Genel İşletme	1- 9	1. Genel Turizm Bilgisi	1- 5
2. Davranış Bilimlerine Giriş	1- 8	2. Turizm Coğrafyası	1- 5
3. İktisada Giriş	1-10	3. Antropoloji	1- 5
4. İletişim Bilgisi	1- 5	4. Anadolu Arkeolojisi	1- 4
5. Uygarlık Tarihi	1- 6	5. Kültürel Miras Yönetimi	1- 5
6. Hukuka Giriş	1- 8	6. Ortaçağdan Günümüze Anadolu Uygarlıkları	1- 5
7. Temel Bilgi Teknolojileri	1- 7	7. Türk Dili	1- 8
8. Yabancı Dil (İngilizce)	1-15	8. Atatürk ilkeleri ve İnkılâp Tarihi	1-15
(Almanca)	1-14		
(Fransızca)	1- 6		

Laborant ve Veteriner Sağlık			
1. SINIF		2. SINIF	
DERS ADI	ARA SINAV SORUMLULUK ÜNİTELERİ	DERS ADI	ARA SINAV SORUMLULUK ÜNİTELERİ
1. Tıbbi Biyoloji ve Genetik	1- 6	1. Laboratuvar Teknikleri ve Gereçleri	1- 4
2. Suni Tohumlama	1- 5	2. Hayvansal Ürünler Teknolojisi	1- 5
3. Hayvan Fizyolojisi	1- 5	3. Genel Hayvan Hastalıkları	1-10
4. Genel Mikrobiyoloji ve İmmünoloji	1- 8	4. Çevre Sağlığı	1- 5
5. Hayvancılık Bilgisi	1- 7	5. Türk Dili	1- 8
6. Temel Bilgi Teknolojileri	1- 7	6. Atatürk İlkeleri ve İnkılâp Tarihi	1-15
7. Yabancı Dil (İngilizce)	1-15		
(Almanca)	1-14		
(Fransızca)	1- 6		

Lojistik			
1. SINIF		2. SINIF	
DERS ADI	ARA SINAV SORUMLULUK ÜNİTELERİ	DERS ADI	ARA SINAV SORUMLULUK ÜNİTELERİ
1. Genel İşletme	1- 9	1. Lojistik Yönetimi ve Uygulama	1- 5
2. Davranış Bilimlerine Giriş	1- 8	2. Taşıma Hukuku	1- 5
3. İktisada Giriş	1-10	3. Lojistik İlkeleri	1- 4
4. Genel Matematik	1- 8	4. Lojistikte Teknoloji Kullanımı	1- 6
5. Genel Muhasebe	1-10	5. Depo ve Envanter Yönetimi	1- 4
6. Hukuka Giriş	1- 8	6. Ulaştırma Sistemleri	1- 6
7. Temel Bilgi Teknolojileri	1- 7	7. Türk Dili	1- 8
8. Yabancı Dil (İngilizce)	1-15	8. Atatürk ilkeleri ve İnkılâp Tarihi	1-15
(Almanca)	1-14		
(Fransızca)	1- 6		

Okutulacak Dersler ve Ara Sınav Sorumluluk Üniteleri

Marka İletişimi			
1. SINIF		2. SINIF	
DERS ADI	ARA SINAV SORUMLULUK ÜNİTELERİ	DERS ADI	ARA SINAV SORUMLULUK ÜNİTELERİ
1. Genel İşletme	1- 9	1. Reklamcılık	1- 5
2. Davranış Bilimlerine Giriş	1- 8	2. Marka ve Yönetimi	1- 4
3. İktisada Giriş	1-10	3. Bütünleşik Pazarlama İletişimi	1- 5
4. İletişim Bilgisi	1- 5	4. Marka İletişimi Tasarımı ve Uygulamaları	1- 5
5. Uygarlık Tarihi	1- 6	5. Perakendecilikte Müşteri İlişkileri ve Yönetimi	1- 6
6. Hukuka Giriş	1- 8	6. Marka İletişiminde Analiz ve Araştırma	1- 5
7. Temel Bilgi Teknolojileri	1- 7	7. Türk Dili	1- 8
8. Yabancı Dil (İngilizce)	1-15	8. Atatürk İlkeleri ve İnkılâp Tarihi	1-15
(Almanca)	1-14		
(Fransızca)	1- 6		

Medya ve İletişim			
1. SINIF		2. SINIF	
DERS ADI	ARA SINAV SORUMLULUK ÜNİTELERİ	DERS ADI	ARA SINAV SORUMLULUK ÜNİTELERİ
1. Genel İşletme	1- 9	1. Medya Hukuku	1- 5
2. Davranış Bilimlerine Giriş	1- 8	2. İletişim Ortamları Tasarımı	1- 5
3. İktisada Giriş	1-10	3. Haber Yazma Teknikleri	1- 5
4. İletişim Bilgisi	1- 5	4. Radyo-Televizyonda Program Yapımı	1- 5
5. Haberciliğin Temel Kavramları	1- 4	5. Basın Fotoğrafçılığı	1,2,3,9,10
6. Hukuka Giriş	1- 8	6. Medyada Çalışma Hayatı	1- 6
7. Temel Bilgi Teknolojileri	1- 7	7. Türk Dili	1- 8
8. Yabancı Dil (İngilizce)	1-15	8. Atatürk İlkeleri ve İnkılâp Tarihi	1-15
(Almanca)	1-14		
(Fransızca)	1- 6		

Menkul Kıymetler ve Sermaye Piyasası			
1. SINIF		2. SINIF	
DERS ADI	ARA SINAV SORUMLULUK ÜNİTELERİ	DERS ADI	ARA SINAV SORUMLULUK ÜNİTELERİ
1. Genel İşletme	1- 9	1. İşletme Finansı	1- 6
2. Davranış Bilimlerine Giriş	1- 8	2. Finans Matematiği	1- 6
3. İktisada Giriş	1-10	3. Sermaye Piyasası Hukuku	1- 4
4. Genel Matematik	1- 8	4. Menkul Kıymet Yatırımları ve Analizi	1- 6
5. Genel Muhasebe	1-10	5. Makro İktisat Teorisi	1- 5
6. Hukuka Giriş	1- 8	6. Finansal Kurumlar	1- 5
7. Temel Bilgi Teknolojileri	1- 7	7. Türk Dili	1- 8
8. Yabancı Dil (İngilizce)	1-15	8. Atatürk İlkeleri ve İnkılâp Tarihi	1-15
(Almanca)	1-14		
(Fransızca)	1- 6		

(!) Muhasebe ve Vergi Uygulamaları			
1. SINIF		2. SINIF	
DERS ADI	ARA SINAV SORUMLULUK ÜNİTELERİ	DERS ADI	ARA SINAV SORUMLULUK ÜNİTELERİ
1. Genel İşletme	1- 9	1. Muhasebe Uygulamaları	1- 9
2. Davranış Bilimlerine Giriş	1- 8	2. Muhasebe Bilgi Sistemi	1- 7
3. İktisada Giriş	1-10	3. Vergi Uygulamaları	1- 5
4. Genel Matematik	1- 8	4. Maliyet Muhasebesi	1- 6
5. Genel Muhasebe	1-10	5. Ticaret Hukuku	1-11
6. Hukuka Giriş	1- 8	6. İş ve Sosyal Güvenlik Hukuku	1- 8
7. Temel Bilgi Teknolojileri	1- 7	7. Türk Dili	1- 8
8. Yabancı Dil (İngilizce)	1-15	8. Atatürk İlkeleri ve İnkılâp Tarihi	1-15
(Almanca)	1-14		
(Fransızca)	1- 6		

Okutulacak Dersler ve Ara Sınav Sorumluluk Üniteleri

Özel Güvenlik ve Koruma			
1. SINIF		2. SINIF	
DERS ADI	ARA SINAV SORUMLULUK ÜNİTELERİ	DERS ADI	ARA SINAV SORUMLULUK ÜNİTELERİ
1. Genel İşletme	1- 9	1. Sosyal Psikoloji	1- 8
2. Davranış Bilimlerine Giriş	1- 8	2. İnsan Hakları ve Kamu Özgürlükleri	1- 6
3. Anayasa Hukuku	1- 8	3. Özel Güvenlik Sistemleri	1- 6
4. Halkla İlişkiler ve İletişim	1- 4	4. Özel Güvenlik Hukuku	1- 5
5. Hukuka Giriş	1- 8	5. Ceza ve Ceza Muhakemesi Hukuku	1- 6
6. Temel Bilgi Teknolojileri	1- 7	6. Türk Dili	1- 8
7. Yabancı Dil (İngilizce)	1-15	7. Atatürk İlkeleri ve İnkılâp Tarihi	1-15
(Almanca)	1-14		
(Fransızca)	1- 6		

Perakende Satış ve Mağaza Yönetimi			
1. SINIF		2. SINIF	
DERS ADI	ARA SINAV SORUMLULUK ÜNİTELERİ	DERS ADI	ARA SINAV SORUMLULUK ÜNİTELERİ
1. Genel İşletme	1- 9	1. Perakendeciliğe Giriş	1- 5
2. Davranış Bilimlerine Giriş	1- 8	2. Perakende Mağaza Yönetimi	1- 4
3. İktisada Giriş	1-10	3. Mağaza Atmosferi	1- 7
4. Genel Muhasebe	1-10	4. Perakendecilikte Müşteri İlişkileri ve Yönetimi	1- 6
5. Pazarlama Yönetimi	1- 8	5. Kişisel Satış ve Satış Yönetimi	1- 5
6. Hukuka Giriş	1- 8	6. Tüketici Davranışları	1- 8
7. Temel Bilgi Teknolojileri	1- 7	7. Türk Dili	1- 8
8. Yabancı Dil (İngilizce)	1-15	8. Atatürk İlkeleri ve İnkılâp Tarihi	1-15
(Almanca)	1-14		
(Fransızca)	1- 6		

Polis Meslek Eğitimi			
1. SINIF		2. SINIF	
DERS ADI	ARA SINAV SORUMLULUK ÜNİTELERİ	DERS ADI	ARA SINAV SORUMLULUK ÜNİTELERİ
1. Hukuka Giriş	1- 8	1. Ceza Hukuku	1- 8
2. Anayasa Hukuku	1- 8	2. Sosyal Psikoloji	1- 8
3. Davranış Bilimlerine Giriş	1- 8	3. İnsan Hakları ve Kamu Özgürlükleri	1- 6
4. Halkla İlişkiler ve İletişim	1- 4	4. Ceza Muhakemesi Hukuku	1- 6
5. Polisin Görev ve Yetkileri	1- 8	5. Türk Dili	1- 8
6. Yabancı Dil (İngilizce)	1-15	6. Atatürk ilkeleri ve İnkılâp Tarihi	1-15
(Almanca)	1-14		
(Fransızca)	1- 6		

Radyo ve Televizyon Programcılığı			
1. SINIF		2. SINIF	
DERS ADI	ARA SINAV SORUMLULUK ÜNİTELERİ	DERS ADI	ARA SINAV SORUMLULUK ÜNİTELERİ
1. Genel İşletme	1- 9	1. Radyo-Televizyon Haberciliği	1- 6
2. Davranış Bilimlerine Giriş	1- 8	2. Haber Sunum Teknikleri	1- 5
3. İktisada Giriş	1-10	3. Radyo-Televizyon Tekniği	1- 4
4. İletişim Bilgisi	1- 5	4. Radyo-Televizyon Yayıncılığı	1- 4
5. Haberciliğin Temel Kavramları	1- 4	5. Radyo-Televizyonda Program Yapımı	1- 5
6. Hukuka Giriş	1- 8	6. Medya Hukuku	1- 5
7. Temel Bilgi Teknolojileri	1- 7	7. Türk Dili	1- 8
8. Yabancı Dil (İngilizce)	1-15	8. Atatürk İlkeleri ve İnkılâp Tarihi	1-15
(Almanca)	1-14		
(Fransızca)	1- 6		

Okutulacak Dersler ve Ara Sınav Sorumluluk Üniteleri

Sağlık Kurumları İşletmeciliği			
1. SINIF		2. SINIF	
DERS ADI	ARA SINAV SORUMLULUK ÜNİTELERİ	DERS ADI	ARA SINAV SORUMLULUK ÜNİTELERİ
1. Genel İşletme	1- 9	1. Sağlık Kurumları Yönetimi	1- 7
2. Davranış Bilimlerine Giriş	1- 8	2. Sağlık Kurumlarında Finansal Yönetim	1- 5
3. İktisada Giriş	1-10	3. Sağlık Kurumlarında Maliyet Yönetimi	1- 5
4. Genel Matematik	1- 8	4. Sağlık Kurumlarında Kaynak Planlaması	1- 6
5. Genel Muhasebe	1-10	5. Sağlık Hizmetleri Pazarlaması	1- 6
6. Hukuka Giriş	1- 8	6. İstatistik	1- 7
7. Temel Bilgi Teknolojileri	1- 7	7. Türk Dili	1- 8
8. Yabancı Dil (İngilizce)	1-15	8. Atatürk İlkeleri ve İnkılâp Tarihi	1-15
(Almanca)	1-14		
(Fransızca)	1- 6		

Sağlık Memurluğu			
1. SINIF		2. SINIF	
DERS ADI	ARA SINAV SORUMLULUK ÜNİTELERİ	DERS ADI	ARA SINAV SORUMLULUK ÜNİTELERİ
1. Fizik - Kimya - Biyoloji (Tıbbi Biyoloji ve Genetik) (Temel Fizik) (Temel Kimya)	(****) 1- 6 1- 6 1- 9	1. Biyoistatistik ve Bilgisayar	1- 7
2. Histoloji	1- 4	2. Laboratuvar Teknikleri ve Gereçleri	1- 4
3. Fizyoloji	1- 4	3. Çevre Sağlığı ve Epidemiyoloji (Halk Sağlığı ve Epidemiyoloji) (Çevre Sağlığı)	(***) 1- 6 1- 5
4. Mikrobiyoloji	1- 8	4. Klinik ve Uygulamalı Mikrobiyoloji	1- 5
5. Anatomi	1- 5	5. Klinik Biyokimya	1- 9
6. Patoloji	1- 3	6. Sağlık Kurumlarında Yönetim	1- 5
7. Temel Matematik	1- 5	7. Hematoloji	1- 7
8. Biyokimya	1- 6	8. Nükleer Tıp	1- 5
9. Psikoloji	1- 6	9. Türk Dili	1- 8
10. Yabancı Dil (İngilizce)	1-15	10. Atatürk İlkeleri ve İnkılâp Tarihi	1-15
(Almanca)	1-14		
(Fransızca)	1- 6		

Sosyal Bilimler			
1. SINIF		2. SINIF	
DERS ADI	ARA SINAV SORUMLULUK ÜNİTELERİ	DERS ADI	ARA SINAV SORUMLULUK ÜNİTELERİ
1. Genel İşletme	1- 9	1. Antropoloji	1- 5
2. Davranış Bilimlerine Giriş	1- 8	2. Yurttaşlık ve Çevre Bilgisi	1- 6
3. İktisada Giriş	1-10	3. Türk Dili	1- 8
4. Uygarlık Tarihi	1- 6	4. Çağdaş Türk Edebiyatı	1- 6
5. İletişim Bilgisi	1- 5	5. Siyaset Bilimi	1- 8
6. Hukuka Giriş	1- 8	6. Felsefe	1- 6
7. Temel Bilgi Teknolojileri	1- 7	7. Toplum ve İletişim	1- 5
8. Yabancı Dil (İngilizce)	1-15	8. Atatürk İlkeleri ve İnkılâp Tarihi	1-15
(Almanca)	1-14		
(Fransızca)	1- 6		

Okutulacak Dersler ve Ara Sınav Sorumluluk Üniteleri

Sosyal Hizmetler			
1. SINIF		2. SINIF	
DERS ADI	ARA SINAV SORUMLULUK ÜNİTELERİ	DERS ADI	ARA SINAV SORUMLULUK ÜNİTELERİ
1. Genel İşletme	1- 9	1. Sosyal Hizmete Giriş	1- 6
2. Davranış Bilimlerine Giriş	1- 8	2. Sosyal Hizmet Uygulamaları	1- 6
3. İktisada Giriş	1-10	3. Sosyal Hizmet Mevzuatı	1- 6
4. İletişim Bilgisi	1- 5	4. Sosyal Hizmet Kuruluşları ve Yönetimi	1- 5
5. Uygarlık Tarihi	1- 6	5. Sosyal Psikoloji	1- 8
6. Hukuka Giriş	1- 8	6. Türkiye'nin Toplumsal Yapısı	1- 5
7. Temel Bilgi Teknolojileri	1- 7	7. Türk Dili	1- 8
8. Yabancı Dil (İngilizce)	1-15	8. Atatürk İlkeleri ve İnkılâp Tarihi	1-15
(Almanca)	1-14		
(Fransızca)	1- 6		

Spor Yönetimi			
1. SINIF		2. SINIF	
DERS ADI	ARA SINAV SORUMLULUK ÜNİTELERİ	DERS ADI	ARA SINAV SORUMLULUK ÜNİTELERİ
1. Genel İşletme	1- 9	1. Spor Pazarlaması	1- 6
2. Spor Tesisi İşletmeciliği Saha-Malzeme Bilgisi	1- 5	2. Spor Finansmanı	1- 5
3. İktisada Giriş	1-10	3. Sporda Sponsorluk	1- 5
4. Spor Bilimlerine Giriş	1- 5	4. Çatışma ve Stres Yönetimi	1- 5
5. İletişim Bilgisi	1- 5	5. Yönetim ve Organizasyon	1- 9
6. Genel Muhasebe	1-10	6. İnsan Kaynakları Yönetimi	1- 7
7. Temel Bilgi Teknolojileri	1- 7	7. Türk Dili	1- 8
8. Yabancı Dil (İngilizce)	1-15	8. Atatürk İlkeleri ve İnkılâp Tarihi	1-15
(Almanca)	1-14		
(Fransızca)	1- 6		

Tarım			
1. SINIF		2. SINIF	
DERS ADI	ARA SINAV SORUMLULUK ÜNİTELERİ	DERS ADI	ARA SINAV SORUMLULUK ÜNİTELERİ
1. Tarım Alet ve Makineleri	1- 7	1. Bitki Koruma	1-10
2. Seracılık	1- 5	2. Gıda Teknolojisi	1- 4
3. Sebzeçilik	1- 9	3. Zootekni	1-12
4. Tarla Bitkileri	1- 7	4. Süs Bitkileri	1- 7
5. Genel Meyvecilik	1- 6	5. Çevre Sağlığı	1- 5
6. Temel Bilgi Teknolojileri	1- 7	6. Türk Dili	1- 8
7. Yabancı Dil (İngilizce)	1-15	7. Atatürk ilkeleri ve İnkılâp Tarihi	1-15
(Almanca)	1-14		
(Fransızca)	1- 6		

(!)Turizm ve Otel İşletmeciliği			
1. SINIF		2. SINIF	
DERS ADI	ARA SINAV SORUMLULUK ÜNİTELERİ	DERS ADI	ARA SINAV SORUMLULUK ÜNİTELERİ
1. Genel İşletme	1- 9	1. Otel İşletmeciliği ve Konaklama Hizmetleri	1- 5
2. Davranış Bilimlerine Giriş	1- 8	2. Seyahat Acentalığı ve Tur Operatörlüğü	1- 6
3. İktisada Giriş	1-10	3. Yiyecek - İçecek Hizmetleri	1- 6
4. Genel Matematik	1- 8	4. Otel İşletmeciliğinde Destek Hizmetleri	1- 6
5. Genel Muhasebe	1-10	5. Genel Turizm Bilgisi	1- 5
6. Hukuka Giriş	1- 8	6. Türk Dili	1- 8
7. Temel Bilgi Teknolojileri	1- 7	7. Atatürk İlkeleri ve İnkılâp Tarihi	1-15
8. Yabancı Dil (İngilizce)	1-15	8. Mesleki Yabancı Dil İngilizce (- English for Tourism)	1- 6
(Almanca)	1-14	Almanca (- Deutsch Als Berufssprache in Hotel- Und Gaststättengewerbe)	1- 6
(Fransızca)	1- 6	Fransızca (- Le Français Du Tourisme Et De L' Hôtellerie)	1- 5

Okutulacak Dersler ve Ara Sınav Sorumluluk Üniteleri

Turizm ve Seyahat Hizmetleri			
1. SINIF		2. SINIF	
DERS ADI	ARA SINAV SORUMLULUK ÜNİTELERİ	DERS ADI	ARA SINAV SORUMLULUK ÜNİTELERİ
1. Genel İşletme	1- 9	1. Genel Turizm Bilgisi	1- 5
2. Davranış Bilimlerine Giriş	1- 8	2. Seyahat Acentacılığı ve Tur Operatörlüğü	1- 6
3. İktisada Giriş	1-10	3. Turizm Ulaştırması	1- 5
4. Uygarlık Tarihi	1- 6	4. Tur Planlaması ve Yönetimi	1- 5
5. Genel Muhasebe	1-10	5. Bilet Satış	1- 4
6. Hukuka Giriş	1- 8	6. Turizm Coğrafyası	1- 5
7. Temel Bilgi Teknolojileri	1- 7	7. Türk Dili	1- 8
8. Yabancı Dil (İngilizce)	1-15	8. Atatürk İlkeleri ve İnkılap Tarihi	1-15
(Almanca)	1-14		
(Fransızca)	1- 6		

Yerel Yönetimler			
1. SINIF		2. SINIF	
DERS ADI	ARA SINAV SORUMLULUK ÜNİTELERİ	DERS ADI	ARA SINAV SORUMLULUK ÜNİTELERİ
1. Genel İşletme	1- 9	1. İdare Hukuku	1- 5
2. Davranış Bilimlerine Giriş	1- 8	2. Yerel Yönetimler	1- 7
3. İktisada Giriş	1-10	3. Kentleşme ve Çevre Sorunları	1- 6
4. Genel Matematik	1- 8	4. Anayasa Hukuku	1- 8
5. Genel Muhasebe	1-10	5. Bütçe	1- 5
6. Hukuka Giriş	1- 8	6. Kamu Maliyesi	1- 7
7. Temel Bilgi Teknolojileri	1- 7	7. Türk Dili	1- 8
8. Yabancı Dil (İngilizce)	1-15	8. Atatürk İlkeleri ve İnkılap Tarihi	1-15
(Almanca)	1-14		
(Fransızca)	1- 6		

AKIÖĞRETİM FAKÜLTESİ LİSANS PROGRAMLARI

Felsefe			
1. SINIF		2. SINIF	
DERS ADI	ARA SINAV SORUMLULUK ÜNİTELERİ	DERS ADI	ARA SINAV SORUMLULUK ÜNİTELERİ
1. Sembolik Mantık	1- 4	1. Metafizik	1- 4
2. İlkçağ Felsefesi	1- 5	2. Epistemoloji	1- 6
3. Uygarlık Tarihi	1- 6	3. Ortaçağ Felsefesi	1- 5
4. Sosyolojiye Giriş	1- 7	4. Toplum ve İletişim	1- 5
5. Psikolojiye Giriş	1- 5	5. Yurttaşlık ve Çevre Bilgisi	1- 6
6. Sosyal Bilimlerde Temel Kavramlar	1- 5	6. Antropoloji	1- 5
7. Temel Bilgi Teknolojileri	1- 7	7. Felsefe	1- 6
		8. Atatürk İlkeleri ve İnkılap Tarihi	1-15

Sınıf Öğretmenliği Lisans Tamamlama (2+2)			
3. SINIF		4. SINIF	
DERS ADI	ARA SINAV SORUMLULUK ÜNİTELERİ	DERS ADI	ARA SINAV SORUMLULUK ÜNİTELERİ
1. Uygarlık Tarihi	1- 6	1. Beden Eğitimi ve Oyun Öğretimi	1- 6
2. İlköğretimde Drama	1- 5	2. Türkçe Öğretimi	1- 6
3. İlköğretimde Kaynaştırma	1- 6	3. İlk Okuma ve Yazma Öğretimi	1- 5
4. Türk Eğitim Tarihi	1- 6	4. Hayat Bilgisi ve Sosyal Bilgiler Öğretimi	1- 6
5. Birleştirilmiş Sınıflarda Öğretim	1- 4	5. Din Kültürü ve Ahlak Bilgisi Öğretimi	1- 6
6. İlköğretimde Çocuk Edebiyatı	1- 4	6. Müzik ve Görsel Sanatlar Öğretimi	(***) 1- 3
		Müzik Bölümü	7- 9
		Görsel Sanatlar Bölümü	
7. Öğretim Teknolojileri ve Materyal Tasarımı	1- 4	7. Matematik, Fen ve Teknoloji Öğretimi	1- 7
8. Trafik ve İlk Yardım	1- 5	8. Öğretmenlik Meslek Bilgisi Alanındaki Gelişmeler	1- 6

Okutulacak Dersler ve Ara Sınav Sorumluluk Üniteleri

İlköğretim Öğretmenliği Lisans Tamamlama (İÖLTP) Türkçe –Sosyal Bilgiler – Matematik – Fen Bilgisi Öğretmenliği	
1. SINIF	
DERS ADI	ARA SINAV SORUMLULUK ÜNİTELERİ
1. Çağdaş Eğitimde Yeni Teknolojiler	1- 4
2. Eğitim Bilimlerinde Yenilikler	1- 5
3. Özel Eğitim	1- 6
4. Çağdaş Yaşam Çağdaş İnsan	1- 5
5. Dünya'nın ve Türkiye'nin Yakın Tarihi	1- 5
6. Çevre ve İnsan	1- 4

Türkçe Öğretmenliği (İÖLTP) 2. SINIF		Sosyal Bilgiler Öğretmenliği (İÖLTP) 2. SINIF	
DERS ADI	ARA SINAV SORUMLULUK ÜNİTELERİ	DERS ADI	ARA SINAV SORUMLULUK ÜNİTELERİ
1. Sözlü ve Yazılı Anlatım	1- 6	1. Türkiye Coğrafyası	1- 6
2. Edebiyat Bilgi ve Kuramları	1- 5	2. Çağdaş Dünya Tarihi	1- 5
3. Türk Halk Edebiyatı	1- 6	3. Vatandaşlık Bilgisi	1- 5
4. Çağdaş Türk Edebiyatı	1- 6	4. Sosyal Bilimlerde Araştırma Yöntemleri	1- 5
5. Türkçe Öğretimi	1- 5	5. Sosyal Bilgiler Öğretimi	1- 4
6. Bilgisayar	1- 5	6. Bilgisayar	1- 5

Matematik Öğretmenliği (İÖLTP) 2. SINIF		Fen Bilgisi Öğretmenliği (İÖLTP) 2. SINIF	
DERS ADI	ARA SINAV SORUMLULUK ÜNİTELERİ	DERS ADI	ARA SINAV SORUMLULUK ÜNİTELERİ
1. Analiz	1- 7	1. Fizik	1- 6
2. Lineer Cebir	1- 5	2. Kimya	1-10
3. Soyut Matematik	1- 2	3. Biyoloji	1- 6
4. Analitik Geometri	1- 5	4. Laboratuvar Uygulamaları ve Fen Öğretiminde Güvenlik	1-14
5. Matematik Öğretimi	1- 5	5. Fen Bilgisi Öğretimi	1- 5
6. Bilgisayar	1- 5	6. Bilgisayar	1- 5

İngilizce Öğretmenliği	
1. SINIF	
DERS ADI	ARA SINAV SORUMLULUK ÜNİTELERİ
1. Eğitim Bilimine Giriş	1- 6
2. Bilgisayar	1- 7
3. Bağlamsal Dilbilgisi 1	(•)
4. Sözlü İletişim Becerileri 1	(•)
5. Okuma ve Yazma Becerileri	(•)
6. Dinleme ve Sesletim	(•)
7. Etkili İletişim Becerileri	1- 5
8. Davranış Bilimlerine Giriş	1- 8

Sosyoloji			
1. SINIF		2. SINIF	
DERS ADI	ARA SINAV SORUMLULUK ÜNİTELERİ	DERS ADI	ARA SINAV SORUMLULUK ÜNİTELERİ
1. Sosyolojiye Giriş	1- 7	1. İstatistik	1- 7
2. Türk Siyasal Hayatı	1- 4	2. Sosyoloji Tarihi	1- 4
3. İktisada Giriş	1-10	3. Toplumsal Değişme Kuramları	1- 4
4. Psikolojiye Giriş	1- 5	4. Siyaset Bilimi	1- 8
5. Sosyal Politika	1- 7	5. Antropoloji	1- 5
6. Sosyolojide Araştırma Yöntem ve Teknikleri	1- 4	6. Felsefe	1- 6
7. Temel Bilgi Teknolojileri	1- 7	7. Sosyal Psikoloji	1- 8
		8. Atatürk İlkeleri ve İnkılap Tarihi	1-15

Okutulacak Dersler ve Ara Sınav Sorumluluk Üniteleri

Okulöncesi Öğretmenliği			
1. SINIF		2. SINIF	
DERS ADI	ARA SINAV SORUMLULUK ÜNİTELERİ	DERS ADI	ARA SINAV SORUMLULUK ÜNİTELERİ
1. Eğitim Bilimine Giriş	1- 6	1. Okulöncesinde Müzik Eğitimi	1- 6
2. Bilgisayar	1- 7	2. Erken Çocukluk Döneminde Gelişim	1- 9
3. Okulöncesi Eğitime Giriş	1- 5	3. Çocukta Oyun Gelişimi, Beden Eğitimi ve Oyun Öğretimi	1-10
4. İnsan Anatomisi ve Fizyolojisi	1- 6	4. Eğitim Sosyolojisi ve Felsefesi	1- 5
5. Okulöncesinde Demokrasi Eğitimi ve Çocuk Hakları	1- 4	5. Türkçe Sözlü ve Yazılı Anlatım	1- 6
6. Anne, Çocuk Sağlığı Beslenme ve İkyardım	1- 6	6. Öğretim İlke ve Yöntemleri	1- 6
7. Okul, Aile ve Çevre İşbirliği	1- 5	7. Psikoloji ve Eğitim Psikolojisi	1- 9
8. Yabancı Dil (İngilizce)	1-15	8. Atatürk ilkeleri ve İnkilâp Tarihi	1-15
(Almanca)	1-14		
(Fransızca)	1- 6		
3. SINIF		4. SINIF	
1. Okulöncesinde Çocuk Edebiyatı	1- 4	1. Okulöncesinde Yaratıcılık ve Drama Eğitimi	1- 8
2. Okulöncesinde Fen ve Matematik Eğitimi	1- 7	2. Özel Öğretim Yöntemleri	1- 5
3. Anne-Baba Eğitimi	1- 6	3. Öğretmenlik Uygulaması	(*****)
4. Rehberlik	1- 6	4. Çocuk Ruh Sağlığı ve Kişilerarası İletişim Becerileri	1 - 8
5. Sınıf Yönetimi	1- 6	5. Okulöncesinde Öğretim Teknolojisi ve Materyal Tasarımı	1- 9
6. Okul Deneyimi	(*****)	6. İlköğretime Hazırlık ve İlköğretim Programları	1- 5
7. Özel Eğitim	1- 6	7. Öğretmenlikte Mesleki Gelişim	1- 6
8. Bilimsel Araştırma Yöntemleri ve Ölçme Değerlendirme	1- 7	8. Davranış ve Öğrenme Sorunları Olan Çocukların Eğitimi	1- 7
9. Okulöncesinde Materyal Geliştirme ve Görsel Sanatlar Eğitimi	(***)	9. Türk Eğitim Tarihi, Sistemi ve Okul Yönetimi	1 - 6
Materyal Geliştirme	1- 3		
Görsel Sanatlar Eğitimi	6- 8		
		10. Toplum Hizmet Uygulamaları (Uygulama Dersi)	(*****)

Türk Dili ve Edebiyatı			
1. SINIF		2. SINIF	
DERS ADI	ARA SINAV SORUMLULUK ÜNİTELERİ	DERS ADI	ARA SINAV SORUMLULUK ÜNİTELERİ
1. Türkçe Ses ve Biçim Bilgisi	1- 5	1. Orhon ve Uygur Türkçesi	1- 8
2. Halk Edebiyatına Giriş	1- 6	2. Türkçe Cümle Bilgisi	1- 6
3. Osmanlı Türkçesine Giriş	1- 5	3. XI-XV. Yüzyıllar Türk Edebiyatı	1- 5
4. Eski Türk Edebiyatına Giriş	1- 4	4. Tanzimat Dönemi Türk Edebiyatı	1- 6
5. Batı Edebiyatında Akımlar	1- 6	5. Osmanlı Türkçesi Grameri	1- 5
6. Yeni Türk Edebiyatına Giriş	1- 5	6. Halk Hikâyeleri ve Masallar	1- 5
7. Temel Bilgi Teknolojileri	1- 7	7. Atatürk İlkeleri ve İnkilâp Tarihi	1-15

(!) Yükseköğretim Kurulu Kararıyla Ağırlama Hizmetleri ön lisans programının adı **Turizm ve Otel İşletmeciliği**, Büro Yönetimi ve Sekreterlik ön lisans programının adı **Büro Yönetimi ve Yönetici Asistanlığı**, Halkla İlişkiler ön lisans programının adı **Halkla İlişkiler ve Tanıtım**, İnsan Kaynakları ön lisans programının adı **İnsan Kaynakları Yönetimi**, Muhasebe ön lisans programının adı **Muhasebe ve Vergi Uygulamaları** olarak değiştirilmiştir.

(•) Bu derslerle ilgili ara sınav sorumluluk üniteleri 2010-2011 öğretim yılı AÖF İngilizce Öğretmenliği Lisans Programı Kılavuzunda ve programda yer alan 2., 3. ve 4. sınıf derslerinin sınav sorumlulukları her sınıf için hazırlanmış Syllabus ve Material Pack' lerde yer almaktadır.

(*)Dikey geçişle kayıt yaptıran öğrencilerin ders programlarında yabancı dil dersi bulunmamaktadır.

(**)Dikey geçişle kayıt yaptıran 4. sınıfa geçen öğrencilerin ders programlarında Türk Dili dersi bulunmamaktadır.

(***) Bu derslerde iki kitap okutulacaktır. Ara sınavda kitapların hangi ünitelerinden sorumlu olacağınız yukarıda belirtilmiştir.

(****) Bu derste üç kitap okutulacaktır. Ara sınavda kitapların hangi ünitelerinden sorumlu olacağınız yukarıda belirtilmiştir.

(*****) Öğretmen adaylarının uygulama yapacağı okulu, öğrencileri, programı ve öğretmenleri genel olarak tanımaları amacıyla yapılan gözlem, görüşme, uygulama ve değerlendirmelere dayalı bir derstir. 14 hafta süreyle haftada bir tam gün ya da iki yarım gün bağımsız anaokullarında gerçekleştirilecektir. Uygulamalı bir ders olduğu için değerlendirilmesi, hazırlanacak olan uygulama dosyasının incelenmesi yoluyla yapılacaktır.

(*****) Öğretmen adaylarının kuramsal dersler yoluyla kazanmış oldukları bilgi ve becerilerini bir okul ortamında deneyip geliştirebilmeleri ve öğretmenlik mesleğinin gerektirdiği özellikleri kazanabilmelerini amaçlayan bir derstir. "Öğretmenlik Uygulaması" dersi dördüncü sınıfta 24 hafta süreyle haftada bir tam gün ya da iki yarım gün olarak gerçekleştirilecektir. Dersin değerlendirilmesi, hazırlanacak olan uygulama dosyasının incelenmesi yoluyla yapılacaktır.

(*****) Öğretmen adaylarının yaşadıkları çevrenin sorunlarına duyarlılık göstermelerini, topluma hizmet etmeye yönelik çalışmalarını uygulamalarını amaçlayan bir derstir. 24 hafta süreyle bağımsız anaokulları bünyesinde gerçekleştirilecektir. Uygulamalı bir ders olduğu için değerlendirilmesi, hazırlanacak uygulama dosyasının incelenmesi yoluyla yapılacaktır.

Not: Atatürk İlkeleri ve İnkılap Tarihi ile İngilizce ders kitapları iki cilt, diğer ders kitapları tek cildir.

EK-2 ÖĞRENCİ KATKI PAYI VE ÖĞRETİM GİDERLERİNİN TAHSİL VE İADE ESASLARI

“Cari Hizmet Maliyetlerine Öğrenci Katkı Payı” ile “Öğretim Gideri”nin, Anadolu Üniversitesi Senatosunca belirlenen tahsil ve iade esasları aşağıda açıklanmaktadır. Kayıtlı ilgili ödemelerinizi yapmadan önce aşağıdaki esasları dikkatlice okuyarak ödemenizi yapınız.

- Öğrenci katkı payları ders sayısı ve dönem süresine göre hesaplanmayıp yıllık olarak alınır. Ancak disiplin cezası alan öğrenciler hariç, kaydını yenilemeyen öğrencilerden, kayıtlarını yenilemedikleri yıl için katkı payı alınmaz.

Bu nedenle, kayıt yenilemeyecek öğrenciler bankaya hiçbir ödeme yapmamalıdır. Ödeme yapıldıktan sonra vazgeçme halinde iade yapılmaz.

- İlgili öğretim yılında öğrencilerin, ilk kez bir programa kesin kayıt işleminden sonra, herhangi bir nedenle ilişkilerinin kesilmesi hâlinde, öğretim gideri ve katkı payı iadesi yapılmaz. Öğretim gideri ve katkı payını yatırmış; fakat kesin kaydını tamamlamamış adaylara katkı payı ve öğretim gideri iade edilir.

- Herhangi bir nedenle, mükerrer ve/veya fazla ödeme yapılması hâlinde ödenen fazla tutar iade edilir.

- Katkı payı ve/veya öğretim giderinin 1. taksitini yatıran öğrenciler, bu ödemelerin yıllık olması nedeniyle 2. taksit ödemelerinden önce herhangi bir nedenle ilişkilerinin kesilmesi hâlinde 2. taksit tutarı kadar borçlu olurlar (İlk yarıyıl sonunda mezun olanlar hariç). Bu borç, ödeme tarihine kadar hesaplanacak kanuni faizi ile birlikte tahsil edilir.

- Ara sınıflarda katkı payı ve öğretim giderini yatırmış; fakat kaydını tamamlamamış öğrencilere hiçbir iade yapılmaz.

- İdari kararlar bir programın açılmamasına karar verilmesi veya sadece idari kusura dayalı bir kayıt yapılması hâlinde fazla alınan katkı payı ve öğretim gideri iade edilir.

- Katkı payını ödedikten sonra Bakanlar Kurulu Kararında sayılan kanunlar kapsamında şehit veya malul çocuğu olduğunu belgeleyen öğrencilere katkı payı iade edilir, öğretim gideri iade edilmez. Bunun dışında, hiç kimseye hiç bir nedenle diğer öğrencilerden farklı uygulama yapılmaz.

- Lisans düzeyinde ikinci bir yükseköğretim yapan öğrenciler için öğrenci katkı payı % 100 fazlası ile alındığından, Üniversitemize kayıt

yaptırdıktan sonra diğer yükseköğretim kurumundan ilişkisinin kesildiğini belgeleyenlerden (mezun olanlar hariç), o yıl % 100 fazla olarak alınan miktar iade edilmez; ancak izleyen öğretim yılından itibaren normal katkı payı alınır. Açıköğretim sistemi ile eğitim yapan Fakültele-re “ikinci üniversite” kapsamında kayıt yaptırdıktan sonra, örgün programdan ilişkisini kesenler (mezun olanlar hariç), izleyen öğretim yılından itibaren normal katkı payı tutarını öder.

- Katkı kredisi almaları kesinleşmemiş öğrencilerin, yatırmış oldukları katkı payı taksitleri iade edilmez.

- Katkı kredisine başvurduğu için kayıt sırasında ödeme yapmayan ve bu başvurusu sonuçlanmadan herhangi bir nedenle ilişkisi kesilen öğrenciden, ilişkisi kesildiği tarihte katkı payı tutarı yıllık olarak tahsil edilir.

- Üniversiteye ilk kez kayıt hakkı kazanıp aynı zamanda katkı kredisi başvurusu yapanlardan katkı payı talep edilmez. Ancak bu öğrencilerden Üniversite Yönetim Kurulunca artırılan miktar kayıt anında tahsil edilir. Kredi talepleri kabul edilmeyenlerden veya kredi listesi kesinleşmeden okulla ilişkisi kesilenlerden önceki dönem veya dönemlere ait katkı payları, ilan edilen süre içerisinde yatırılması durumunda gecikmeden dolayı faiz istenmeksizin tahsil edilir.

- İade talebinin iadeyi doğuran işlemten itibaren iki ay içinde yapılması zorunludur. Süresinde yapılmayan ve öğrencinin banka hesap numarasının belirtilmediği iade talepleri değerlendirmeye alınmaz. Her ay gelen iade talepleri izleyen ayda değerlendirilir ve uygun bulunan iadeler o ay içerisinde ödenir. Bankaya gönderilen bedeli, bankanın bekleme süresi içerisinde almayan öğrencilere iade yapılmaz.

İade için başvuracak öğrencilerin, iadeyi doğuran işlemten itibaren iki ay içerisinde banka dekontlarının aslı ile birlikte dilekçelerini “Anadolu Üniversitesi Açıköğretim Fakültesi Merkez Büro Yöneticiliği Yunus Emre Kampüsü 26470 - ESKİŞEHİR” adresine göndermeleri gerekmektedir. Dilekçede paranın iade edilebileceği banka adı, banka şube adı ve adaya ait banka hesap numarası ve IBAN numarası mutlaka bulunmalıdır. Aksi halde dilekçe işleme alınmayacaktır.

EK – 3 ANADOLU ÜNİVERSİTESİ AÇIKÖĞRETİM SİSTEMİNE GÖRE ÖĞRETİM YAPAN FAKÜLTELER ÖĞRETİM VE SINAV YÖNETMELİĞİ

R.G.Y.Tar.ve Say. 21 Mart 1994-21881

BİRİNCİ BÖLÜM

Genel Hükümler

Dayanak

Madde 1- Bu Yönetmelik 2547 sayılı Yükseköğretim Kanunu'nun değişik 44'üncü maddesi hükümlerine dayanılarak hazırlanmıştır.

Amaç ve Kapsam

Madde 2- Bu Yönetmeliğin amacı, Anadolu Üniversitesinde açıköğretim sistemine göre eğitim-öğretim yapan fakültelerde uygulanacak ilkeleri belirlemektir.

Bu Yönetmelik; Batı Avrupa Programları, İngilizce Öğretmenliği Programı ve Bilgi Yönetimi Programı hariç açıköğretim sistemine göre eğitim-öğretim yapan fakültelerdeki tüm bölüm ve programları kapsar. (Değişik: 07.09.2006 tarih ve 26282 sa. R.G.)

Öğretim Esasları

Madde 3- Açıköğretim sistemine göre öğretim yapan fakültelerde eğitim-öğretim ve dersler yıl esasına dayalı olarak, aşağıdaki kurallar çerçevesinde yürütülür.

a) Açıköğretim sistemine göre öğretim yapan fakültelerde derslere devam zorunluluğu yoktur.

b) Açıköğretim sistemine göre öğretim yapan fakültelerde sınıf geçme sistemi uygulanır. Ancak, bulunduğu sınıftaki derslerin en çok ikisinden başarısız olanlara bir üst sınıfın dersleri verilir. Üç ve daha fazla dersten başarısız olanlar, başarısız oldukları dersleri tekrar ederler, bu öğrenciler üst sınıftan ders alamazlar.

c) 1'inci sınıf derslerinin tümünden başarılı olamayan öğrenciye 3'üncü ve 4'üncü sınıftan, 2'nci sınıf derslerinin tümünden başarılı olmayan öğrenciye 4'üncü sınıftan ders verilmez.

Madde 4- Derslerin verilmesinde, uzaktan öğretim teknolojisiyle hazırlanmış basılı ders malzemeleri, iletişim araçları ve yöntemleri kullanılır. Fakülte yönetim kurulunca belirlenecek dersler için uygun bulunan bölge ve zamanlarda Akademik Danışmanlık ve Uygulama Hizmetleri (yüz yüze öğretim) düzenlenir.

Madde 5- Okutulacak dersler, staj ve uygulama çalışmaları fakülte kurulunca belirlenir, Üniversite Senatosu tarafından onaylanır. Öğrenciler, staj ve uygulama konulması halinde bu çalışmalara katılmak zorundadırlar.

İKİNCİ BÖLÜM

Kayıt ve Kayıt Yenileme

Kayıt

Madde 6- Kayıt için başvuru tarihi, süresi, şekli, kayıta istenecek belgeler ve kayıt koşulları, ilgili fakültelerin yönetim kurullarınca ortak olarak belirlenir.

Madde 7- Açıköğretim sistemine göre öğretim yapan fakültelere kaydolabilmek için aşağıdaki şartları taşımak gerekir.

a) Lise veya lise dengi meslekokulu mezunu olmak. (yabancı ülke liselerinden alınan diplomaların denkliğinin Milli Eğitim Bakanlığınca onaylanması gerekir.)

b) Yükseköğretime giriş sınavları sonunda fakülteye kayıt hakkı kazanmış olmak.

c) Kayıt için dekanlıkça öngörülen belgeleri sağlayıp, koşulları yerine getirmek.

d) Yasa, Yönetmelik ve Fakülte Yönetim Kurulunca belirlenen harç ve bedelleri ödemiş olmak.

Kayıt Hakkının Kaybedilmesi

Madde 8- a) 6'ncı ve 7'nci maddede belirtilen şartları yerine getirmeyen ve kayıtlarını süresi içerisinde yaptırmayanlar, kayıt hakkını kaybederler.

b) (Değişik: 17.02.2009 tarih ve 27144 sa. R.G.) yürürlükten kaldırılmıştır.

Kayıt Yenileme

Madde 9- Kayıt yenileme için başvuru tarihi, süresi, şekli, kayıt yenilemede istenecek belgeler ve kayıt yenileme koşulları; ilgili fakültelerin yönetim kurullarınca ortak olarak belirlenir.

Madde 10- (Değişik: 17.02.2009 tarih ve 27144 sa. R.G.) Açıköğretim sistemine göre öğretim yapan fakültelere kayıtlı öğrenciler, öğrenime devam etmek istedikleri öğretim yılı başındaki kayıt yenileme döneminde kayıtlarını yenilemek zorundadır.

Kayıtlarını yenilemeyen öğrenciler, o öğretim yılında sınavlara giremezler ve öğrencilik haklarından yararlanamaz.

ÜÇÜNCÜ BÖLÜM

Sınav Esasları ve Değerlendirme

Sınav Esasları

Madde 11- (Değişik: 02.10.1997 tarih ve 23128 sa. R.G.) Her öğretim yılında birer kez ara, yıl sonu ve bütünleme sınavı yapılır. Ara, yıl sonu ve bütünleme sınavlarının tarihleri, ilgili fakültelerin yönetim kurullarınca ortak olarak belirlenir.

a) Öğrenciler, sınavlara girebilmek için kendilerinden istenen belgeleri yanlarında buldurmak ve görevlilerce istendiğinde göstermek zorundadırlar. Kendini tanıtıcı yeterli özel kimlik belgesi ve öğrenci kimlik kartı olmayanlar sınavlara giremezler. Aksi halde sınavları Dekan tarafından geçersiz sayılır.

b) Öğrenciler, Sınav Giriş Belgesi'nde gösterilen sınav ili, bina, salon, sıra, sınav tarihi ve saatinde sınavlara girmek zorundadırlar.

Sınav Giriş Belgesi'nde gösterilen il, bina, salon, sıra ve tarihte sınavla girmeyip, bir başka il, bina, salon, sıra ve tarihte sınavla giren öğrencilerin sınavları Dekan tarafından geçersiz sayılır.

c) Sınav kurallarını, düzenini ve işleyişini bozan, sınavın yapılmasını uzun veya kısa süre engelleyen, sınav görevlilerine hakaret eden, sınav salonunu kendilerine duyurulan süreden önce terkeden, sınav görevlilerinin sınavla ilgili düzenlemelerini reddeden öğrencilerin sınavları, sınav görevlilerince düzenlenen salon sınav tutanağına göre Dekan tarafından geçersiz sayılır.

d) Sınav sırasında kopya çeken, çekmeye girişen, kopya veren, alan, kopya yapılmasına yardım edenlerin sınavları, sınav görevlilerince düzenlenen salon sınav tutanakları, görevlendirilen il sınav gözlemcileri raporları veya sınavları gerçekleştiren merkezin bilgisayar taraması sonucu verdiği raporlara dayanılarak Dekan tarafından geçersiz sayılır.

Sınav görevlileri kopya çekmeye, vermeye, almaya kalkışanları uyarmak zorunda değildirler.

e) Öğrenciler, sınavlarda kendilerine verilen cevap kâğıtlarını usule uygun olarak yanıtlamak zorundadırlar. Bir derse ait cevaplar, cevap kâğıdında bir başka derse ait sütuna işaretlendiği takdirde Dekanlıkça düzeltme yapılmaz.

f) Açıköğretim sistemine göre öğretim yapan fakültelerin sınavlarında uygulanacak kurallar, sınavlarda öğrencilerin yanlarında bulundurması veya bulundurmaması gereken araç ve donanım, fakülte yönetim kurulunca belirlenir. Yasaklanan araç ve donanımı yanında bulunduranlar, bu araç ve donanımı sınav sorumlusuna teslim ettikleri takdirde sınavla girebilirler.

Madde 12- (Değişik: 02.10.1997 tarih ve 23128 sa. R.G.) Sınavları geçersiz sayılan öğrenciler bu ders veya derslerden sıfır almış kabul edilirler.

(Değişik: 01.07.2001 tarih ve 24449 sa. R.G.) Kopya nedeniyle sınavları geçersiz sayılan öğrenciler, kopya olayının gerçekleştiği sınav dönemini izleyen ilk sınav döneminde hiçbir dersin sınavına giremez.

Madde 13- Her ne sebep ve mazeretle olursa olsun, sınavlara katılmayan öğrenciler için telafi sınavı açılmaz.

Ancak, ara sınavına katılmayan öğrenciler, ara sınav notunu sıfır (0) kabul ederek, isterse yıl sonu ve bütünleme sınavlarına katılabilirler.

Yıl sonu sınavına katılmayan öğrenciler bütünleme sınavına katılabilirler.

Madde 14- Millî ve Dinî Bayramlar dışında Cumartesi ve Pazar günleri sınav yapılabilir.

Değerlendirme

Madde 15- Sınavlarda değerlendirme yüz (100) tam not üzerinden yapılır. Her ders için başarı notu; ara sınavı notunun % 30' u ile yıl sonu veya bütünleme sınavı notunun % 70' i toplanarak bulunur.

Bir dersten başarılı sayılabilmek için yukarıdaki değerlendirmeye göre bulunan başarı notunun en az elli (50) olması gerekir. Başarı notu küsurlu çıkarsa en yakın tam sayıya yuvarlanır.

Sınavların değerlendirilmesi, notların kaydı, çizelgelere geçirilmesi, saklanması, öğrenci kütüklerine yazımı ve öğrencilere duyurulmasında bilgi işlem yöntemleri kullanılır. Sınav sonuçları duyuruluncaya kadar hiç bir surette açıklanmaz. Duyurulan sınav sonuçları kesin olup, itiraz edilemez. Sınav evrakı iki yıl saklanır.

DÖRDÜNCÜ BÖLÜM

Öğretim Süresi – Muafiyet ve Geçiş Öğretim Süresi

Madde 16- (Değişik: 17.02.2009 tarih ve 27144 sa. R.G.) Açıköğretim sistemine göre öğretim yapan fakültelerin öğrencileri, kayıt yaptırdıkları yıldan başlamak üzere ön lisans için dört, lisans için yedi yıl süreyle öğrencilik haklarından yararlanabilirler. Öğrenciler kayıt yenilemedikleri yılda öğrencilik haklarından yararlanamazlar. Kayıt yenilemedikleri öğretim yılları dört ve yedi yıllık öğretim süresinin hesabına katılmaz.

Açıköğretim sistemine göre öğretim yapan fakültelerin öğrencileri, sınav hakkı dışındaki öğrencilik haklarından yararlanmamak kaydıyla 2547 sayılı Yasa'nın değişik 44'üncü maddesindeki sürelerle kısıtlı değildirler.

Muafiyet

Madde 17- (Değişik: 17.02.2009 tarih ve 27144 sa. R.G.) Açıköğretim sistemine göre öğretim yapan fakültelerin öğrencileri, kaydedildikleri ve buldukları sınıf, bölüm ve programda okutulan derslerin tümünü almak zorundadır. Ancak, öğrencilerin Anadolu Üniversitesinden daha önce alıp da başarmış oldukları Atatürk İlkeleri ve İnkılâp Tarihi, Türk Dili,

Yabancı Dil ve Temel Bilgi Teknolojisi dersleri transfer edilebilir. Diğer yükseköğretim kurumlarından ders transferi yapılmaz.

(Değişik: 05.04.2009 tarih ve 27191 sa. R.G.) Dikey geçiş yapan öğrenciler, Yabancı Dil ile Türk Dili derslerini ön lisans programlarından almış olduklarından lisans programındaki bu derslerden sorumlu tutulmaz.

Geçiş

Madde 18- a) Açıköğretim sistemine göre öğretim yapan fakülterle kayıtlı olan öğrenciler, her ne sebeple olursa olsun; fakülte, bölüm ve programlar arasında yatay geçiş yapamazlar.

b) Açıköğretim sistemine göre öğretim yapan fakültelerdeki bölüm ve programlardan, örgün yükseköğretime geçiş yapılamaz.

BEŞİNCİ BÖLÜM

Lisans Diploması-Önlisans Diploması ve Öğrenim Belgesi

Madde 19- a) Açıköğretim sistemine göre lisans öğretimi yapan fakültelerde, dört yıllık lisans öğrenimini tamamlayıp, derslerin tümünden başarılı olan mezun öğrencilere, ilgili fakülteye ait "T.C. ANADOLU ÜNİVERSİTESİ LİSANS DİPLOMASI" verilir.

b) Açıköğretim sistemine göre önlisans öğretimi yapan fakültelerde iki yıllık önlisans öğrenimini tamamlayıp, derslerin tümünden başarılı olan mezun öğrencilere, ilgili fakülteye ait "T.C. ANADOLU ÜNİVERSİTESİ ÖNLİSANS DİPLOMASI" verilir.

c) (Değişik:14.06.2006 tarih ve 26198 sa R.G.) Diplomanın kaybı veya kullanılamaz duruma gelmesi halinde, mezunlara daha önce verilen diplomadaki bilgilerin aynen yer alması koşuluyla yeni bir diploma düzenlenir. Bu diplomanın ön yüzünde "İkinci Nüsha (Duplikata)" ibaresi yer alır.

Diploma Derecesinin Hesaplanması

Madde 20- Öğrencinin, öğrenim süresi içinde aldığı başarı notlarının toplamı, aldığı ders sayısına bölünerek mezuniyet notu saptanır. Mezuniyet notunun ifade ettiği başarı derecesi, fakülte yönetim kurulunca belirlenen esaslara göre düzenlenir. Mezuniyet notları, diplomaya yazılmaz. Diploma ile birlikte her mezuna ayrı bir not durum belgesi verilir.

Madde 21- (Değişik:14.06.2006 tarih ve 26198 sa R.G.) Açıköğretim sistemine göre öğretim yapan fakülte mezunları için düzenlenen lisans ve ön lisans diplomasına fotoğraf yapıştırılmaz.

Madde 22- (Değişik: 01.07.2001 tarih ve 24449 sa. R.G.) Başka yükseköğretim kurumlarından çeşitli şekillerde fakülterle geçiş yapan öğrencilerin, başarı ve mezuniyet notu-

nun belirlenmesinde; önceki yükseköğretim kurumundan almış oldukları notlar dikkate alınmaz.

Madde 23- Bu Yönetmelikte hüküm bulunmayan hallerde, ilgili fakülte yönetim kurulu kararları uygulanır.

ALTINCI BÖLÜM

Kaldırılan Hükümler – Yürürlük ve Yürütme Kaldırılan Hükümler

Madde 24- 29 Mart 1989 tarih ve 20123 sayılı Resmî Gazete' de yayımlanan Anadolu Üniversitesi Açıköğretim Fakültesi Öğretim ve Sınav Yönetmeliği ile değişiklikleri yürürlükten kaldırılmıştır.

Ek Madde 1- (Değişik: 17.02.2009 tarih ve 27144 sa. R.G.) İlk kez eğitim gördüğü sınıfta tekrar aldığı dersler dâhil bütün derslerini başarıyla almış ve not ortalaması 87,50 veya üzeri olanlar yüksek onur öğrencisi; not ortalaması 75,00 ile 87,49 arasında olanlar onur öğrencisi sayılır. Ancak disiplin cezası alan öğrenciler belirtilen not ortalamalarını sağlasalar bile yüksek onur öğrencisi veya onur öğrencisi sayılmaz.

Ek Madde 2- (Değişik: 03.02.2003 tarih ve 25013 sa. R.G.) Not ortalaması 87,50 veya üzeri olanlar "Yüksek Onur Öğrencisi", not ortalaması 75,00 ile 87,49 arasında olanlar "Onur Öğrencisi" olarak mezun olur. Ancak, disiplin cezası alan öğrenciler belirtilen not ortalamalarını sağlasalar bile "Yüksek Onur Öğrencisi" veya "Onur Öğrencisi" olarak mezun olamaz.

Ek Madde 3- (17.02.2009 tarih ve 27144 sa. R.G.) Farklı alanlardan dikey geçiş yapan öğrencilere Fakülte Kurulunca kararlaştırılan lisans öğrenimine hazırlık programı uygulanır. En fazla iki dersten başarısız olan dikey geçiş öğrencileri, başarısız oldukları bu dersleri üçüncü sınıfta almak kaydıyla üçüncü sınıfa kaydedilir.

Yürürlük

Madde 25- Bu Yönetmelik hükümleri 18 Ağustos 1993 tarihinden geçerli olarak yayımlandığı tarihte yürürlüğe girer.

Yürütme

Madde 26- Bu Yönetmelik hükümlerini Anadolu Üniversitesi Rektörü yürütür.

* "Bilgi Yönetimi, Coğrafi Bilgi Sistemleri Ön Lisans" ve "İngilizce Öğretmenliği Lisans" programlarının ayrı Öğretim ve Sınav Yönetmelikleri bulunmaktadır.

EK-4 AÖF BÜRO ADRESLERİ, TELEFON NUMARALARI VE MESAI SAATLERİ

Açıköğretim Fakültesi bürolarının kodu, telefon numaraları ve adresleri aşağıda verilmiştir.

Ayrıca açıklamalı adresi <http://www.anadolu.edu.tr> adresinde "Açıköğretim" linki "Büro Hizmetleri" seçeneğinde bulunmaktadır. Öğrencilerimiz bu siteden yararlanarak illerdeki AÖF bürolarının adres ve krokilerine kolaylıkla ulaşabilirler.

AÖF bürolarımızın mesai saatleri ihtiyaca ve bölgenin özelliğine göre Dekanlıkça değiştirilebilir veya farklı olarak düzenlenebilir. Bu düzenlemeler AÖF bürolarında ilan edilir.

Bulduğunuz ildeki AÖF Bürosunu **444 10 26** nolu telefondan arayabilirsiniz. Ancak bulunduğunuz il dışındaki bir AÖF bürosuna telefonla ulaşmak isterseniz o ilin alan kodunu tuşladıktan sonra **444 10 26** nolu telefonu tuşlayınız.

MERKEZ BÜRO TEL: 0-222-330 81 77, 330 84 15 330 41 21, 320 69 06

Anadolu Üniversitesi Açıköğretim Fakültesi Dekanlığı
Yunus Emre Kampüsü 26470 - ESKİŞEHİR

01 ADANA/Toros TEL: 0-322- 444 10 26

Ziyapaşa Mah. 67053. Sok. No: 2/A İmren Apt. Zemin Kat (Ortadoğu Hastanesi Yanı) 01140 -Seyhan /ADANA

95 ADANA/Seyhan TEL: 0-322- 444 10 26

Reşatbey Mah. 62010 Sok. No: 16 Harun Demir Apt. Zemin Kat 01120 - Seyhan /ADANA

02 ADIYAMAN TEL: 0-416- 444 10 26

Turgut Reis Mah. İstiklal Cad. Eski PTT Yanı No:32/B 02200 -ADIYAMAN

03 AFYONKARAHİSAR TEL: 0-272- 444 10 26

Dervişpaşa Mah. Atatürk Cad. No: 65 (Devlet Hastanesi Karşısı) 03200 - AFYONKARAHİSAR

04 AĞRI TEL: 0-472- 444 10 26

Leylakpınar Mah. Şahin Sok. Ulutaşlar Apt. Zemin Kat No : 2 04200 - AĞRI

05 AMASYA TEL: 0-358- 444 10 26

Hacılar Meydanı Mah. H.Nihal Atsız Cad. Sarıköşk Apt. No: 53/9 05100 – AMASYA

86 ANKARA/Anıttepe TEL: 0-312- 444 10 26

Anıttepe Mah. Kubilay Sok. No: 18/9 06570 - Tandoğan/ANKARA

87 ANKARA/Aydınlıkevler TEL: 0-312- 444 10 26

İrfan Baştuğ Bulvarı Şehit Mustafa Baş Cad. Genç Apt. 5/B-C 06130 - Aydınlıkevler / ANKARA

99 ANKARA/Cebeci TEL: 0-312- 444 10 26

Cemal Gürsel Bulvarı Kutlugün Cad. Sevil Sok. No: 16/9 06590 - Cebeci /ANKARA

07 ANTALYA/Falez TEL: 0-242- 444 10 26

Altındağ Mah. 161. Sok. No: 9 (Güllük Ring Oteli Arkası) 07050 - ANTALYA

85 ANTALYA/Kaleiçi TEL: 0-242- 444 10 26

Yüksekalan Mah. Mevlana Cad. Ercan Apt. No: 67/A 07040 – Muratpaşa / ANTALYA

08 ARTVİN TEL: 0-466- 444 10 26

Cumhuriyet Cad. Türkocağı Sok. No: 12 Kat:1 08000 - ARTVİN

09 AYDIN TEL: 0-256- 444 10 26

Cumhuriyet Mah. Çine Cad. No: 24/A 09020 - AYDIN

10 BALIKESİR TEL: 0-266- 444 10 26

Atatürk Mahallesi Bandırma Caddesi No: 36 10020 - BALIKESİR

11 BİLECİK TEL: 0-228- 444 10 26

Gazipaşa Mah. Ahmetbey Sok. No: 17/A 11110 - BİLECİK

12 BİNGÖL TEL: 0-426- 444 10 26

Yenişehir Mah. Eski Hastane Cad. Balkent Apt. No:18/C 12000 -BİNGÖL

13 BİTLİS TEL: 0-434- 444 10 26

Atatürk Mah. Feyzullah Ensari Cad. Askerlik Şubesi Karşısı Kat: 1 No: 2 13000 - BİTLİS

14 BOLU TEL: 0-374- 444 10 26

Tabaklar Mah. Hattat Emin Barın Cad. Hayal Apt. No: 27/1 14100 - BOLU

15 BURDUR TEL: 0-248- 444 10 26

Burç Mah. Kışla Cad. No: 33/A (Ziraat Odası Karşısı) 15200 - BURDUR

16 BURSA/Nilüfer TEL: 0-224- 444 10 26

Fethiye Mah. Mudanya Cad. No: 327 Solukçu İş Merkezi Zemin Kat (Hamitler-Fethiye Ray İstasyonu Karşısı) 16140 - Nilüfer/BURSA

94 BURSA/Osmangazi TEL: 0-224- 444 10 26

Hacıliyas Mah. Ulubatlı Hasan Bulvarı Karasu İş Merkezi No:106/18 (Ankara Yolu Adliye Sarayı Altı) 16200 - Osmangazi/BURSA

17 ÇANAĞKALE TEL: 0-286- 444 10 26

Cevatpaşa Mah. Mehmet Akif Ersoy Cad. Nergis Apt. No: 3/1 (Büyük Truva Oteli Karşısı) 17100 - ÇANAĞKALE

18 ÇANKIRI TEL: 0-376- 444 10 26

Yeni Mah. İsmail Hakkı Karadayı Cad. Sevgi Apt. No: 2/C 18200 - ÇANKIRI

19 ÇORUM TEL: 0-364- 444 10 26

Bahçelievler Mah. Bahabey Cad. Ermumcu Apt. No:127/D 19200 – ÇORUM

20 DENİZLİ TEL: 0-258- 444 10 26

Altıntop Mahallesi 858 Sokak No: 10/B 20020 – DENİZLİ

21 DİYARBAKIR TEL: 0-412- 444 10 26

M. Akif Ersoy Cad. Eğitim Durağı (Millî Eğitim Müdürlüğü yanı) 21010 - Şehitlik/ DİYARBAKIR

22 EDİRNE TEL: 0-284- 444 10 26

Eski İstanbul Cad. Bakkal Eyüp Çeşme Sok. Geçit Apt. Zemin Kat No: 2 - 3 22100 - EDİRNE

23 ELAZIĞ TEL: 0-424- 444 10 26

Üniversite Mah. Zübeyde Hanım Cad.No: 124/D
(Karayolları Karşısı) 23100 – ELAZIĞ

24 ERZİNCAN TEL: 0-446- 444 10 26

Atatürk Mah. Nerim Tombul Caddesi 365 Sokak
No: 7/1 24030 - ERZİNCAN

25 ERZURUM TEL: 0-442- 444 10 26

Aşağı Yoncalık Mah. Şahbender Sok. No:1 Pirimoğlu
Apt. Taşhan Karşısı 25100 - ERZURUM

26 ESKİŞEHİR TEL: 0-222- 444 10 26

Yenibağlar Mah. Üniversite Cad. No: 160
26170 - ESKİŞEHİR

27 GAZİANTEP TEL: 0-342- 444 10 26

Kavaklık Mah. Kavaklık Cad. No: 8 (Mehmetçik İlköğ-
retim Okulu Karşısı) 27060-Şahinbey /GAZİANTEP

28 GİRESUN TEL: 0-454- 444 10 26

Çıtlakkale Mah. Atatürk Bulvarı No: 121/A
(Valilik Yanı) 28200 - GİRESUN

29 GÜMÜŞHANE TEL: 0-456- 444 10 26

Karşıyaka Mah. Osmanbey Cad. Kılıç Apt. No:21
29000 - GÜMÜŞHANE

30 HAKKARİ TEL: 0-438- 444 10 26

Dağgöl Mah. Çevre Yolu Seven Apt.3 Zemin Kat (Şehit
Selehattin İlköğretim Okulu Yanı) 30000 – HAKKARİ

31 HATAY TEL: 0-326- 444 10 26

Ürgenpaşa Mah. Şehit Mehmet Duran Cad. Tuba Apt.
No: 17/A (Ticaret Lisesi Karşısı)
31040 - Antakya / HATAY

32 ISPARTA TEL: 0-246- 444 10 26

Turan Mah. Eski Sümerbank Cad. Mülk Apt. No: 16/1
32040 - ISPARTA

33 MERSİN TEL: 0-324- 444 10 26

Cumhuriyet Mah. İsmet İnönü Bulvarı Tunca Sitesi
B Blok No: 29/A 33070 - MERSİN

88 İSTANBUL / Bahçelievler TEL: 0-212- 444 10 26

Bahçelievler Mah. Talatpaşa Cad. No: 9
34180 - Bahçelievler/ İSTANBUL

93 İSTANBUL/ Kartal TEL: 0-216- 444 10 26

Atalar Mah. Beyaz Köşk Cad. Sebil Sok. No:3
34862 - Kartal / İSTANBUL

96 İSTANBUL/Ümraniye TEL: 0-216- 444 10 26

İstiklal Mah. 19 Mayıs Cad. Erkul Apt. No: 3/1-2
34760 - Ümraniye / İSTANBUL

97 İSTANBUL/ Beşiktaş TEL:0- 212- 444 10 26

Süleyman Seba Cad. Refik Osman Top Sok. No:2
34357 - Beşiktaş / İSTANBUL

98 İSTANBUL/ Aksaray TEL: 0-212- 444 10 26

Cerrahpaşa Cad. Sancaktar Müezzin Sok. No: 2
34096 - Aksaray / İSTANBUL

89 İZMİR/Konak TEL: 0-232- 444 10 26

Mithatpaşa Cad. No:520 Yalı Durağı
35280 - Konak/İZMİR

91 İZMİR/Bornova TEL: 0-232- 444 10 26

Mansuroğlu Mah. 269/4 Sok. No : 5 Avrupa -2 Apt.
Zemin Kat 35030 - Bayraklı / İZMİR

36 KARS TEL: 0-474- 444 10 26

Pazar Cad. Atakent Sitesi A Blok Kat: 1/1
36200 - KARS

37 KASTAMONU TEL: 0-366- 444 10 26

İsfendiyar Mah. 125. Yıl Atatürk Cad. Nilüfer Apt.
A Blok No: 15/A 37200 - KASTAMONU

38 KAYSERİ TEL: 0-352- 444 10 26

Gevhernesibe Mah. Salihavgunpaşa Cad. Gök Sok.
Bursalı Apt. No:6/A 38010 - Kocasinan / KAYSERİ

39 KIRKLARELİ TEL: 0-288- 444 10 26

Karakaş Mah. 100. Yıl Cad. No: 22 / A
39020 - KIRKLARELİ

40 KIRŞEHİR TEL: 0-386- 444 10 26

Yenice Mah. Atatürk Bulvarı Serhat Apt. A Blok Zemin
Kat. No: 11 40100 – KIRŞEHİR

41 KOCAELİ TEL: 0-262- 444 10 26

Karabaş Mah. Cengiz Topel Cad. Şehit Musa Sok.
No: 19 41040 - İzmit / KOCAELİ

42 KONYA TEL: 0-332- 444 10 26

Şeyh Sadrettin Mah. Amberreis Cad. Funda Apt.
No:7/B 42040-Meram/KONYA

43 KÜTAHYA TEL: 0-274- 444 10 26

Servi Mah. Okur Sok. Katre Apt. A-2 Blok Zemin kat
43030 - KÜTAHYA

44 MALATYA TEL: 0-422- 444 10 26

Hacıabdi Mah. Zıpcıoğlu Cad. Şahin Apt. No:48
Zemin Kat 44040 - MALATYA

45 MANİSA TEL: 0-236- 444 10 26

Topçu Asım Mah. İzmir Cad. No: 196/A
45010 - MANİSA

46 KAHRAMANMARAŞ TEL: 0-344- 444 10 26

Bahçelievler Mah. Trabzon Bulvarı Hasel Apt. (116)
Zemin Kat No: 3 46060 - KAHRAMANMARAŞ

47 MARDİN TEL: 0-482- 444 10 26

Kültür Cad. Kültür İşhanı No: 1-2-3 (Karayolları Arkası)
47100 - Yenişehir / MARDİN

48 MUĞLA TEL: 0-252- 444 10 26

Emir Beyazıt Mah. Turgut Reis Cad. No: 7 Seyfi
Ülkümen Apt. Kat: 1/3 (Zeybek Sineması Yanı)
48000 - MUĞLA

49 MUŞ TEL: 0-436- 444 10 26

Hürriyet Mh.19.Sk. İnci Kent Koop. K:1 No:1 (Sanat
Okulu Motor Bölümü Arkası) 49100 – MUŞ

50 NEVŞEHİR TEL: 0-384- 444 10 26

Yeni Mah. Lale Caddesi (Belediye Karşısı) No: 2/D
50200 - NEVŞEHİR

51 NİĞDE TEL: 0-388- 444 10 26

Çayır Mah. Yuva Sok. Kahraman Apt. No: 5-6
51100 - NİĞDE

52 ORDU TEL: 0-452- 444 10 26

Düz Mah. Santral Sok No : 6 52100 - ORDU

AÖF Bürolarının Adresleri

53 RİZE TEL: 0-464- 444 10 26
Eminettin Mah. Atatürk Cad. Akçaylar Apt. Kat: 1
(SSK Müdürlüğü Karşısı) 53020 – RİZE

54 SAKARYA TEL: 0-264- 444 10 26
Cumhuriyet Mah. Tül Sok. No: 47 (Atatürk İlköğretim Okulu Arkası) 54100 – Adapazarı/SAKARYA

55 SAMSUN TEL: 0-362- 444 10 26
Saitbey Mah. Ruşen Sok. No: 12 / B
55030 - SAMSUN

56 SİİRT TEL: 0-484- 444 10 26
Bahçelievler Mah. Şehit A. Gaffar Okkan Cad. Bilim 4 Apt. Zemin Kat. 56100 – SİİRT

57 SİNOP TEL: 0-368- 444 10 26
Yeni Mahalle Yüksek Kaldırım Sokak No: 37/4
57000 - SİNOP

58 SİVAS TEL: 0-346- 444 10 26
Çayyurt Mah. Mevlana Cad. Güzelevler Apt. Zemin Kat. No: 11 58040 – SİVAS

59 TEKİRDAĞ TEL: 0-282- 444 10 26
100. Yıl Mah. Gökemre Sok. Bulvar Apt. No: 3/A
59100 - TEKİRDAĞ

60 TOKAT TEL: 0-356- 444 10 26
Gülbahar Hatun Mah. Plevne Cad. Behzat Bulvarı
No: 50/A (İl Halk Kütüphanesi Karşısı)
60100 - TOKAT

61 TRABZON TEL: 0-462- 444 10 26
İnönü Mah. Yavuz Selim Bulvarı Cumhuriyet Apt.
No:283/A 61040 – TRABZON

62 TUNCELİ TEL: 0-428- 444 10 26
Moğultay Mah. Cumhuriyet Cad. İpek Apt. Zemin Kat
No: 2 62000 - TUNCELİ

63 ŞANLIURFA TEL: 0-414- 444 10 26
İpekyol Mah. 1911. Sok. Gül Sitesi A Blok
2/B Nolu İşyeri 63050 - ŞANLIURFA

64 UŞAK TEL: 0-276- 444 10 26
Ünalın Mah. Yiğit Sok. No: 10 Erdem Apt.
64100 - UŞAK

65 VAN TEL: 0-432- 444 10 26
Şerefiye Mah. Mareşal F. Çakmak Cad. Hüseyinoğlu
Apt. Zemin Kat. No:5 (Kültür Sarayı Çapraz Karşısı)
65300 - VAN

66 YOZGAT TEL: 0-354- 444 10 26
Atatürk Cad. Terminal Arkası Avşar Sitesi No: 1
66100 - YOZGAT

67 ZONGULDAK TEL: 0-372- 444 10 26
Yayla Mah. İhsan Soyak Sok. No: 5
67030 - ZONGULDAK

68 AKSARAY TEL: 0-382- 444 10 26
Meydan M. Cumhuriyet Bulvarı (30 metrelik yol üzeri)
Şelale Apt. B Blok Zemin Kat No:104/A
68100 - AKSARAY

69 BAYBURT TEL: 0-458- 444 10 26
Cumhuriyet Cad. Pönserek Sok. Bilsen Apt. No: 2/B
(Bayburt İlköğretim Okulu Yanı) 69000 - BAYBURT

70 KARAMAN TEL: 0-338- 444 10 26
Ahi Osman Mah. 33. Sok. No:4
70100 - KARAMAN

71 KIRIKKALE TEL: 0-318- 444 10 26
Çalılıöz Mah. 447. Sok. Yıldız Apt. No:19/B
71100 - KIRIKKALE

72 BATMAN TEL: 0-488- 444 10 26
Kültür Mah. Mahatma Gandhi Bulvarı No:30/F Dubai İş
Merkezi Zemin Kat (Vakıf İlköğretim Okulu Yanı)
72060 – BATMAN

73 ŞIRNAK TEL: 0-486- 444 10 26
Cumhuriyet Mah. Şırnak İş Merkezi Kat : 3 No: 310
73000 - ŞIRNAK

74 BARTIN TEL: 0-378- 444 10 26
Kemerköprü Mah. 1 Nolu Çevreyolu Akmazlar Pırlanta
Sitesi B Blok No: 5-6 74100 - BARTIN

75 ARDAHAN TEL: 0-478- 444 10 26
Karagöl Mah. Kazım Karabekir Cad. Kayatürkler Apt.
No:20/B 75000 – ARDAHAN

76 İĞDIR TEL:0-476- 444 10 26
Söğütlü Mah. Şamil Cad. Kültür Sok. No:10/A
76000 - İĞDIR

77 YALOVA TEL: 0-226- 444 10 26
Bahçelievler Mah. Fatih Cad. Eczacı Sok. No: 7/1
(Zemin Kat) 77200 - YALOVA

78 KARABÜK TEL:0-370- 444 10 26
Hürriyet Cad. Mustafa Ersöz İş Hanı Zemin Kat No: 44
78100 – KARABÜK

79 KİLİS TEL: 0-348- 444 10 26
Yaşar Aktürk Mah. Postane Sok. No: 4/A
79000 - KİLİS

80 OSMANİYE TEL: 0-328- 444 10 26
Alibeyli Mah. Dr. Ahmet Alkan Cad. Kale İşhanı
Kat: 1 No: 16 80010 - OSMANİYE

81 DÜZCE TEL: 0-380- 444 10 26
Kültür Mah. Mehmet Akif Cad. No: 37/A
81010 DÜZCE

90 LEFKOŞA TEL: 0-392- 444 10 26
Bedrettin Demirel Cad. No:101
Lefkoşa /KUZEY KIBRIS TÜRK CUMHURİYETİ